

An Roinn Gnóthaí Sóisialacha agus Teaghlaigh

TREOIR MAIDIR LE FEIDHMEANNA AGUS TAIFID NA ROINNE

[Saoráil Faisnéise - Alt 15 Leabhar Tagartha]

Ullmhaíodh an Treoir seo de réir **Alt 15** de na hAchtanna um Shaoráil Faisnéise 1997 agus 2003 a chuireann dualgas ar gach comhlacht poiblí eolas ginearálta a sholáthar faoina struchtúr agus a bhfeidhmeanna, cur síos a dhéanamh ar aicmí na dtaifead atá ina sheilbh agus an tslí inar féidir le custaiméirí an t-eolas atá coinnte fúthu a fháil.

Tagraíonn gach tagairt sa Treoir seo don Acht nó do na hAchtanna um Shaoráil Faisnéise ó 1997 mar a leasaíodh ag Acht 2003. Tháinig an tAcht um Shaoráil Faisnéise (Leasú) i bhfeidhm ar 11 Aibreán 2003. Chuir an tAcht seo roinnt leasuithe tábhachtacha i bhfeidhm ar Acht 1997 go háirithe maidir le hAlt 19 (Taifid Rialtais), Alt 20 (Plé na gComhlachtaí Poiblí), Alt 24 (Slándáil, Cosaint agus Caidreamh Idirnáisiúnta) agus Alt 47(Táillí).

Foilsíodh an Treoir ar dtús in Aibreán 1998 agus rinneadh nuashonrú air ó shin. Rinneadh athstruchtúrú agus leathnú air in Aibreán 2001 agus rinneadh tuilleadh athbhreithnithe air d'fhonn forbairtí ó shin a chur san áireamh.

Tá cóipeanna den fhoilseachán seo ar fáil le féachaint orthu i ngach leabharlann phoiblí agus sna hIonad Eolais do Shaonránaigh áitiúla go léir. Tá cóipeanna leictreonacha ar fáil ar shuíomh idirlín na Roinne ag:
<http://www.welfare.ie>.

Tá achoimre ar Threoirínte na Scéimeanna atá riartha ag an Roinn, foilsithe faoi Alt 16 de na hAchtanna, san áireamh chomh maith i gCuid 2 den Treoir seo.

Nuashonraithe Deireadh Fómhair 2005

Cuid 1. Saoráil Faisnéise (SF)

- 1.1 Cearta faoi na hAchtanna
- 1.2 Eolas a bhíonn ar fáil de ghnáth
- 1.3 Rochtain ar Eolas faoi na hAchtanna
- 1.4 Ceapachán Oifigí SF sa RGST
- 1.5 Iarratas SF a dhéanamh
- 1.6 Ceart Achomhairc
- 1.7 Athbhreithniú Inmheánach
- 1.8 Athbhreithniú ag an gCoimisinéir
- 1.9 Rúndacht Faisnéise
- 1.10 Táillí

Cuid 2. Athchoimre ar Threoirlínte na Scéime

- 2.1 Foilsiú na dTreoirlínte faoi Alt 16
- 2.2 Athchoimre ar na hÁbhair
- 2.3 Conas teacht ar na Treoirlínte
- 2.4 Liosta na dTreoirlínte

Cuid 3. Forbhreathnú ar an Roinn Gnóthaí Sóisialacha agus Teaghlaigh

- 3.1 Cur síos & Feidhmeanna
- 3.2 Ráiteas Misin agus Luachanna
- 3.3 Spriocanna Ardleibhéil
- 3.4 Struchtúr & Eagraíocht na Roinne
- 3.5 Gníomhaireachtaí
- 3.6 Miondealú Structúrtha de réir Brainse
- 3.7 Taifid atá Comónta do Bhraintí éagsúla
- 3.8 Conas a choinnítear na Taifid

Cuid 4. Feidhmeanna agus Taifid - Aireacht

- 4.1 Oifig Phríobháideach an Aire
- 4.2 Oifig an Ard-Rúnaí
- 4.3 Aonad Pleanála
- 4.4 Brainse Pearsanra
- 4.5 Bainistíocht Áiseanna
- 4.6 Brainse na gCuntas
- 4.7 Aonad Iniúchta Inmheánaigh
- 4.8 An Rannóg Forbartha Corparáide agus an tAonad Forbartha Foirne

Cuid 5. Feidhmeanna agus Taifid – Seirbhísí Leasa Shóisialaigh

- 5.1 Oifig an Ard-Stiúrthóra
- 5.2 Aonad na Seirbhísí Bainistíochta (ASB)
- 5.3 An tSeirbhís um Chlárú Sibhialta (SCS)
- 5.4 An Roinn Athbhreithnithe agus Measúnaithe Leighis
- 5.5 Scéimeanna Dífhostaíochta
- 5.6 Seirbhísí Tacaíochta Fostaíochta (STF)
- 5.7 Aonad an Mhargaidh Shaothair
- 5.8 An tSeirbhís Bhuiséadaithe agus Comhairle Airgid
- 5.9 An Roinn um Choinníoll Gnáth-chónaí (RCG)
- 5.10 An Rannóg Smachta
- 5.11 Oifig na Seirbhísí Leasa Shóisialaigh Longfoirt
- 5.12 Scéimeanna Tinnis Ghearrthearmaigh
- 5.13 An Múnla um Sheachadadh Seirbhíse (MSS)
- 5.14 Seirbhísí Aitheantais Chliaint agus REACH

- 5.15 Inárachaiseacht agus Aisíocaíochtaí ÁSPC
- 5.16 Incháilitheacht Cliaint, Féinfhostaíocht agus Seirbhísí Idirnáisiúnta
- 5.17 Aonad na Ró Íocaíochtaí Lárnacha agus Bainistíochta Fiacha
- 5.18 An Oifig um Scéimeanna Leanaí, Sochair Chóireála agus Máithreachais
- 5.19 Oifig na Seirbhísí Pinsean (OSP)
- 5.20 Oifig Comhairleach na gCinntí agus Aonad um Shaoráil Faisnéise
- 5.21 Oifigí Réigiúnacha
- 5.22 Oifig an Stiúrthóra Reigiúnaigh
- 5.23 Rannóg na gCóras Fáisnéise (RCF)
- 5.24 Rannóg (LLF) Liúntais Leasa Forlíontach
- 5.25 Seirbhísí Fáisnéise
- 5.26 Seirbhís Chustaiméara
- 5.27 An Rannóg um Sheachadadh Íocaíochtaí
- 5.28 Rannóg na nDeontas Cúraim Fhaoisimh

Aguisín 1

Struchtúr an Aireachta (1a) agus na Seirbhísí Leasa Shóisialaigh (1b), ag léiriú ainmneacha Cheannairí na mBrainsí agus a gcuid bhfeidhmeanna.

Aguisín 2

Ionaid Eolais Áitiúla um Leas Shóisialach

Aguisín 3

Bileoga Eolais

Aguisín 4

Oifigí SF sa Roinn

CUID 1. SAORÁIL FAISNÉISE

1.1 Cearta faoi na hAchtanna

Bhunaigh an tAcht um Shaoráil Faisnéise (SF), 1997 trí cheart reachtúla nua:

- ceart dlíthiúil ag gach duine teacht ar eolas coinnithe ag comhlachtaí poiblí;
- ceart dlíthiúil ag gach duine eolas oifigiúil a bhaineann leis nó léi féin a bheit leasaithe nuair atá sé easnamhach, mícheart nó éadreorach; agus,
- ceart dlíthiúil fáthanna a fháil faoi chinntí ar a bhfuil tionchar acu air/uirthi.

Dearbhaíonn na hAchtanna an ceart atá ag an pobail rochtain ar fhaisnéis oifigiúil a fháil chomh fada agus is féidir, a fhad is a réitíonn sé le leas an phobail agus le chearta príobháideachais an duine.

1.2 Eolas a bhíonn ar fáil de ghnáth

Cuireann an Roinn Gnóthaí Sóisialacha agus Teaghlaigh (RGST) eolas ar fáil de ghnáth don phobal maidir lena feidhmeanna, a ghníomhaíochtaí agus a scéimeanna.

Soláthraíonn Lár-Aonad Seirbhísí Faisnéise na Roinne faisnéis díreach do chustaiméirí agus tacaíonn sé chomh maith le codanna eile den Roinn ina gcuid déileálacha le chustaiméirí.

Trína ghníomhaireacht Comhairle(NSSB roimhe sin), agus gréasán na nIonad Eolais do Shaoránaigh na gníomhaireachta sin, cuireann an Roinn cur chun cinn agus tacaíonn sé an fhorbairt de sheirbhísí chomhairle eolais agus abhcóideachta neamhspléacha ar fud na tíre.

Tá an Roinn tiomanta as a chinntiú go ndéanann an fhoireann atá ag déanamh cinntí, iad le lán-fhios acu faoi reachtaíocht agus rialacháin chuí agus go mbíonn bunús na gcinntí sin mínithe go soiléir do chustaiméirí.

Beidh a leithéid de fhaisnéis ar fáil go neamhfhoirmiúil gan gá na hAchtanna SF a úsáid. Léiríonn an leabhar tagartha seo an áit ina bhfuil faisnéis den chineál seo ar fáil, maidir le gach ceann de ghníomhaíochtaí na Roinne.

Tá na hAchtanna SF deartha chun ligean don phobal teacht ar fhaisnéis coinnithe ag comhlachtaí poiblí, NACH bhfuil ar fáil de ghnáth trí fhoinsí eile. Tá rochtain ar fhaisnéis faoi na hAchtanna faoi réir eisceachtaí áirithe agus bíonn nósanna imeachta agus teorainneacha ama ar leith i gceist leis.

Soláthraíonn an leabhar tagartha seo treoir faoi struchtúr na Roinne d'fhonn cabhrú leat teacht ar fhaisnéis faoi na hAchtanna SF.

1.3 Rochtain ar Eolas faoi na hAchtanna

Faoi na hAchtanna SF, tá gach duine i dteideal cur isteach ar rochtain faisnéise nach bhfuil ar fáil go poiblí ar bhealach eile. Tá an ceart ag gach duine:

- teacht ar thaifid atá coinnithe ag an Roinn;
- aon fhaisnéis phearsanta a bhaineann leis/léi féin atá ag an Roinn nuair atá sé míchrúinn, neamhiomlán nó éadreorach a cheartú/leasú;
- teacht ar fáthanna le cinntí a rinne an Roinn ag a bhfuil tionchar díreach acu orthu féin.

Tagann na taifid seo a leanas faoi scóip na n-Achtanna:

- gach taifead a bhaineann le faisnéis phearsanta atá ag an Roinn gan aird ar an am a cruthaíodh é;
- taifid cruthaithe ina dhiaidh 21 Aibreáin 1995 ina bhfuil do shonraí pearsanra iontu,

más ball foirne den Roinn tú.

- gach taifead eile cruthaithe ó dháta tosaigh an Achta .i. 21 Aibreán 1998;
- aon taifid eile atá riachtanach chun tuiscint a fháil ar thaifead reatha.

Tá dualgas ar an Roinn freagra a thabhairt ar iarratas taobh istigh de 4 seachtain. Sainmhínítear seachtain sna hAchtanna mar 5 lá oibre i mbéal a chéile, gan an Satharn agus Laethanta Saoire Poiblí san áireamh (níl an Domhnach san áireamh ach an oiread mar ní lá seachtaine é).

1.4 Ceapachán Oifigí SF sa RGST

Cumasaíonn Alt 4 de na hAchtanna SF don Aire feidhmeanna a bhaineann le cinntí ar iarratais SF a tharmligean chuig oifigigh de ghráid éagsúla. Faoin tarmligean a rinneadh maidir le RGST, ceapadh foireann i ngrád an Oifigigh Fheidhmeannach (nó níos airde) chun cinntí a dhéanamh maidir le hiarratais ar fhaisnéis phearsanta (amháin) agus ceapadh foireann i ngrád an Ard-Oifigigh Fheidhmeannach (nó níos airde) chun cinntí a dhéanamh faoi iarratais neamhphearsanta.

De réir forálacha na n-Achtanna SF, ceapadh tuilleadh foireann shinsearach chun cinntí a dhéanamh faoi iarratais atá ar athbhreithniú inmheánach .i. Ard-Oifigigh Fheidhmeannach (agus níos airde) agus i gcás iarratais phearsanta agus Príomhoifigigh Chúnta (agus níos airde) i gcás iarratais neamhphearsanta. Tá Oifigigh agus Athbhreithnitheoirí Cúlta caomha SF ceaptha chomh maith. Tá liosta iomlán de na hoifigigh a ceapadh chun cinntí/athbhreithniú a dhéanamh faoi iarratais SF ag **Aguisín 4**.

1.5 Iarratas SF a dhéanamh

Ba cheart iarratais faoi na hAchtanna SF do thaifid phearsanta a dhéanamh don Bhrainte cuí den Roinn. Tá seoladh de gach Brainte soláthartha i gCodanna 4 agus 5 thíos. Ba cheart iarratais faoi na hAchtanna do thaifid pholasaí/neamhphearsanta a sheoladh chuig an tAonad SF, Urlár 1, Teach Oisín, Sráid an Phiarsaigh, Baile Átha Cliath 2.

Ba cheart go mbeadh iarratais scríofa agus go léireoidh siad go bhfuil na taifid á lorg faoi na hAchtanna um Shaoráil Faisnéise.

Tá Foirm Iarratais (má tá gá leis) don chuspóir seo ar fáil ag ár n-oifigí áitiúla. Ba cheart é a lua i d'iarratas chomh maith má tá eolas ag teastáil i bhfoirm ar leith .i. fótachóip, diosca ríomhaire srl. Tabhair an oiread sonraí agus is féidir le d' thoil chun foirne na Roinne a chur ar chumas an taifead a aithint. Má tá deacracht agat na taifid bheachta atá uait a aithint, beidh foireann na Roinne sásta cabhrú leat chun d'iarratais a ullmhú.

1.6 Ceart Achomhairc

Leagann na hAchtanna amach sraith eisceachtaí chun faisnéis íogair a chosaint nuair a d'fhéadfaí dochar a dhéanamh do shainleasa an Stáit nó do tríú páirtithe, dá nochtfaí í. Is féidir achomhairc a dhéanamh ar an gcinneadh, sa chás go n-úsáideann Roinn nó Oifig na forálacha seo chun faisnéis a tharraingt siar.

D'fhéadfaí achomharc a dhéanamh chomh maith maidir le cinntí i ndáil le cur siar rochtaine, táillí, foirmeacha rochtaine, srl.

1.7 Athbhreithniú Inmheánach

D'fhéadfaí athbhreithniú inmheánach a lorg ar an gcéad cinneadh, rud a bheidh déanta ag oifigeach ag leibhéal níos airde má:

- tá tú míshásta leis an gcéad freagra a fuair tú .i. diúltú faisnéise, foirm rochtana, táillí srl., nó
- murar fuair tú freagra taobh istigh de 4 seachtain ó do chéad iarratas. Féachtar ar seo mar dhiúltú ar d'iarratas agus ligeann sé duit leanúint le hathbhreithniú inmheánach.

Ba cheart iarratais ar athbhreithniú inmheánach a bheith curtha isteach i bhfoirm scríofa chuig

an Brainse cuí den Roinn. Tá an seoladh de gach Brainse soláthartha i gCodanna 4 agus 5 thíos.

Caithfear iarratas ar athbhreithniú inmheánach a bheith curtha isteach taobh istigh den chéad 4 seachtain ón chinneadh bhunaidh.

Caithfidh an Oifig an t-athbhreithniú a chríochnú taobh istigh de 3 seachtain. Caithfidh athbhreithniú inmheánach a bheith críochnaithe de ghnáth sular féidir achomhairc a dhéanamh leis an gCoimisinéir Faisnéise.

1.8 Athbhreithniú ag an gCoimisinéir

Ina dhiaidh críochnú an athbhreithnithe inmheánaigh, féadfaidh tú athbhreithniú neamhspleách a lorg ar an gcinneadh ón gCoimisinéir Faisnéise. Mura bhfuil freagra faighte agat ar d'iarratas ar athbhreithniú inmheánach taobh istigh de 3 seachtain, féachtar ar seo mar dhiúltú agus féadfaidh tú achomharc a dhéanamh ar an ábhar leis an gCoimisinéir. Is féidir achomharc a dhéanamh ar chinneadh an Choimisinéara san Ard-Chúirt amháin ar cheist dhlí.

Is féidir achomhairc scríofa a bheith déanta díreach chuig an Coimisinéir Faisnéise ag an seoladh seo a leanas:

Oifig an Choimisinéara Faisnéise
18 Sráid Líosain Íochtarach
Baile Átha Cliath 2

Guthán: (01) 6395689
Facs: (01) 6395676
Ríomhphost: info@oic.ie

1.9 Rúndacht Faisnéise

Iarann an Roinn Gnóthaí Sóisialacha agus Teaghlaigh a bheith ag caitheamh le haon fhaisnéis atá soláthartha ag daoine aonarachá nó daoine eile di ar bhonn rúnmhair, faoi réir dhualgais na Roinne de réir dlí, na hAchtanna um Shaoráil Faisnéise san áireamh. Ba cheart d'aon duine atá ag soláthar faisnéise don Roinn gur mian leo a bheith coimeáda faoi rún, é seo a shainiú agus an fhaisnéis á sholáthair acu agus na fáthanna dá rúndacht a lua chomh maith. Rachaidh an Roinn i gcomhairle le haon duine nó comhlacht atá ag soláthar faisnéise íogair roimh cinneadh a dhéanamh ar aon iarratas ar Shaoráil Faisnéise atá faighte.

1.10 Táillí

Tá dhá chineál táillí ann go bunúsach a bhaineann faoi na hAchtanna um Shaoráil Faisnéise:

(1.) Táillí a ghabhann le hiarratas ar thaifead nó athbhreithniú ar chinneadh:

- maidir le hiarratais ar thaifid phearsanta fút féin, ní ghearrfar aon táille ort;
- caithfidh táille de €15 a bheith in éineacht le hiarratas ar thaifid seachas na cinn nach bhfuil iontu ach faisnéis phearsanta a bhaineann leat féin. Bíonn táille laghdaithe de €10 i gceist maidir le hiarratas dá leithéid más sealbhóir chárta leighis tú;
- caithfidh táille de €75 a bheith in éineacht le hiarratas ar athbhreithniú inmheánach ar chinneadh faoi Shaoráil Faisnéise ag an Roinn. Tá táille laghdaithe de €25 ag baint leis más shealbhóir chárta leighis tú. Níl aon táille ar athbhreithniú inmheánach maidir le cinneadh chun táillí nó éarlaisí a ghearradh;
- caithfidh táille de €150 a bheith in éineacht le hiarratas ar athbhreithniú seachtrach ag an gCoimisinéir Faisnéise ar chinneadh de chuid na Roinne. Tá táille laghdaithe de €50 i gceist más shealbhóir chárta leighis tú nó i ndáil le hathbhreithniú a bhaineann le faisnéis áirithe ó thríú pháirtí. Níl aon táille ar athbhreithniú seachtrach maidir le cinneadh chun táillí nó éarlaisí a ghearradh.

áillí agus éarlaisí maidir leis an gcostas atá ar an aimsiú agus aisghabháil agus cóipeáil taifid a ghearradh mar seo a leanas:

- ní ghearrfar táillí ort maidir le hiarratais ar thaifid phearsanta fút féin, mura bhfuil líon mhór thaifid i gceist.;
- d'fhéadfaí táillí maidir le hiarratais ar thaifid neamhphearsanta a bheith gearrtha i leith an ama a chaitear ar lorg éifeachtúil na dtaifead agus ar chóipeáil na dtaifead, bunaithe ar gnáth-ráta in aghaidh na huair. Ní ghearrfar aon táillí maidir leis an am caite ag an Roinn ar an iarratas a mheas.
- d'fhéadfadh éarlais a bheith iníoctha sa chás go bhfuil sé dóchúil go rachadh an táille iomlán thar €50.79. Sna cúinsí seo, cabhróidh an Roinn leat, má iarrtar air, chun an iarratais a leasú d'fhonn méid an táille a laghdú nó a dhíothú.

Táillí as lorg agus aisghabháil agus cóipeáil taifead scaoilte:

- € 20.95 in aghaidh na huair – lorg agus aisghabháil
- € 0.04 in aghaidh na bileoige do chóipeáil
- € 0.51 do dhiosca ríomhaire 3 orlach go leith
- € 10.16 ar CD-ROM
- € 6.35 ar raidió ghraf (X-Ghath)

Ba cheart íocaíocht a dhéanamh ar bhonn dréachta bhainc, ordú poist nó seic pearsanta iníoctha leis an "Roinn Gnóthaí Sóisialacha agus Teaghlaigh". Má tá táille iarratais laghdaithe á héileamh agat, caithfidh tú na rudaí seo a leanas a chur san áireamh freisin:

- d'uimhir cláraithe dod' Chárta Leighis;
- Ainm an Cheantair Fheidhmeannacht na Seirbhíse Sláinte eisiúna.
 - Do chead don fhíorú de na sonraí seo leis an bhFeidhmeannacht na Seirbhíse Sláinte sin.

Seans nach gearrfaid táillí sna cúinsí seo a leanas:

- sa chás ina mbeadh an costas as an táille a bhailiú agus a chuntasú níos mó ná an táille;
- sa chás ina mbeadh an fhaisnéis de chabhair ar leith d'intuigtheacht d'ábhar a bhfuil tábhacht náisiúnta ag baint leis; nó
- sa chás de fhaisnéis phearsanta, nuair nach mbeadh táillí dá leithéid réasúnta agus aird á thabhairt do mhaoine an duine ag déanamh an iarratais.

CUID 2. TREOIRLÍNTE NA SCÉIME – ATHCHOIMRE AR FHOILSEACHÁN ALT 16

2.1 Foilsiú na dTreoirlínte faoi Alt 16

Faoi Alt 16 de na hAchtanna um Shaoráil Faisnéise 1997 agus 2003, tá dualgas ar

chomhlachtaí poiblí faisnéis maidir le na rialacha agus na cleachtais a úsáidtear agus cinntí á dhéanamh ar theidlíocht faoi hachtacháin agus scéimeanna cuí a fhoilsiú. Tá lámhleabhar foilsithe ag an Roinn seo a leagann amach na treoirínte go léir atá i bhfeidhm maidir le na scéimeanna agus na cláir atá á riaradh aici. Is é "An Roinn Gnóthaí Sóisialacha agus Teaghlach – Achtanna um Shaoráil Faisnéise 1997 agus 2003 - Leabhar Tagartha Ailt 16" teideal an lámhleabhar seo agus is féidir é a aimsiú ar an Idirlín ag www.welfare.ie.

2.2 Achoimre ar na hÁbhair

Tá na rialacha, nósanna imeachta, cleachtais, na léirmhínte agus treoirínte atá in úsáid ag an Roinn chun teidlíocht do na scéimeanna agus na seirbhísí éagsúla soláthartha le fáil sa Leabhair Tagartha Ailt 16. Ar mhaitheas éascaíochta tagartha, úsáidtear an téarma 'Treoirínte' tríd an leabhar chun tagairt a dhéanamh do na rialacha, nósanna imeachta, cleachtais, na treoirínte agus na léirmhínte seo.

Is comhdhlúthú iad na Treoirínte sa Leabhar Tagartha de Threoirínte roimhe seo ar a bhfuil siad ann ina n-áit anois. Níl an gníomh riarthach mion-sonraithe atá le bheith leanta chun éifeacht a chur le na Treoirínte (.i. treoracha don fhoireann maidir leis an modh chun foirmeacha a chomhlíonadh srl.) san áireamh.

Sa chás de scéimeanna íocaíochta, bíonn príomh cheannteidil mar seo a leanas ag na Treoirínte de ghnáth.: Cur síos ar an Scéim; Bileog Faisnéise; Reachtaíocht; Riarachán; Coinníollacha Cáilíochta – go hachomair agus go mion; Éilimh; Nós Imeachta Fiosraithe agus Cinnidh; Nósanna Imeachta ina dhiaidh an bhronnta; agus Athbhreithniú.

Ní thugtar na rátaí íocaíochta do na scéimeanna aonarach laistigh de na Treoirínte. Is féidir na rátaí sin a fháil ar shuíomh idirlín na Roinne tríd an Leathanach Baile.

Tá níos mó ná 130 taca de Threoirínte ar na bhforálacha de scéimeanna éagsúla nó ar fhorálacha tras-scéimeanna. Eisítear na Treoirínte go léir chuig an bhfoireann mar threoir amháin agus ní fheictear orthu mar léirmhínte dlíthiúla.

2.3 Conas teacht ar na Treoirínte

Toisc a méid – breis is 2,000 leathanach – agus toisc go bhfuil siad faoi réir athraithe leanúnaigh ó lá go lá, ní fhoilsítear ar na dTreoirínte ach i bhfoirm leictreonach amháin. Is féidir teacht ar na treoirínte go léir ar Shuíomh Idirlín na Roinne ag www.welfare.ie.

Tá na Treoirínte ar fáil chomh maith ar Chomh-chomhad taobh istigh de chóras ríomhaireachta na Roinne. Soláthrófar cóip chrua de na Treoirínte ar aon ábhar ar iarratas d'aon Oifig Áitiúil Leasa Shóisialaigh nó Aonad SF.

Tá socruithe déanta le Comhairle do sholáthraithe faisnéise ar sheirbhísí leasa shóisialaigh chun teacht ar na Treoirínte.

Déantar nuashonrú ar an Treoirínte ar bhonn leanúnach i bhfianaise forálacha nua nó leasaithe de na scéimeanna agus seirbhísí. Dúradh leis an bhfoireann na Treoirínte a eisiúint nó a lua nuair atáthar ag déileáil le ceisteanna ó bhaill an phobail sa chás go gcabhródh sé seo don duine an suíomh a thuiscint níos fearr.

2.4 Liosta Treoirínte

Neamhláithreacht ón Stát

Sochar Uchtála

Aighneas Achomhairc

Clár Ar Ais Chun Oideachais

Oideachas, Traenáil agus Forbairt

Rogha Oideachais Pháirtaimseartha

Scéim Liúntais Ar Ais Chun Oideachais

Cláir Chun Filleadh ar an Obair

Liúntas Fiontraíochta chun Filleadh ar an Obair

Liúntas chun Filleadh ar an Obair (Fostaithe)

- Clár na Dífhostaíochta Fadtéarmach (CDFT)

Deontas Báis
Pinsean na nDall
Liúntas Cúramóra
Sochar Cúramóra
Sochar Linbh
Éilimh agus Éilimh Dhéanacha
Seirbhísí Aitheantais Cliaint – Nósanna Imeachta Dáileadh na n-Uimhreacha PSP
Comhchónaí
Íocaíocht Leanúnach Linbh
Smacht
- Taiscí Smachta a Shocrú
Struchtúr Smachta
Bronnadh Creidiúintí
Ranníocaíochtaí Creidiúnaithe do Sheirbhísigh Poiblí.
Gníomhachtú Custaiméara
Fógraí OCC
Cosaint Sonraí
Bainistiú Fiacha – Aisghabháil Ró Íocaíochtaí
Déanamh-Cinnidh
- Déanamh Cinnidh agus Ceartas Nádúrtha
- Fáthanna do Chinntí
Cleithiúnaithe
- Méaduithe do Linbh Chleithiúnacha
- Méaduithe do Chleithiúnaithe Fásta
Idirchaidreamh DSS/(RA)
- Seoladh/Facs do Sheirbhísí um Fhiosrú Shochair, Béal Feirste.
- Iarratais ar Fhaisnéis ó DSS
Liúntas Mná Céile Tréigthe
Sochar Mná Céile Tréigthe
Liúntas Míchumais
Sochar Míchumais
Sochar Míchumais – Éilimh Dhéanacha
Cásanna Eastáit
Rialacháin an AE
Forlónadh Ioncaim Teaghlaigh
Cúnamh Feirme
Maoine Feirme – Measúnú ar ioncam ón bhFeirmeoireacht
SF
Próiseáil Iarratais
- Liosta na n-Oifigigh Rannacha
- Iarratais Neamhphearsanta – Glacadh agus Idirchaidreamh
Saorthaisteal
Feidhmeanna agus Taifid
Coinníoll Gnáth-Chónaí
Sochar Sláinte agus Sábháilteachta
Cruthaitheoirí Baile
Pacáiste Sochair Teaghlaigh
Príosúnacht
Seirbhísí Comhairliúcháin Idirnáisiúnta
Pinsean Easláinte
Fiosrúchán – Agallaimh Deisce/Baile
Liúntas Oileáin
Éascú Poist
Freagacht chun Teaglach a Cothú
Liúntas um Chónaí Aonair
Liúntas Tuismitheora Aonair,
Comhairliú Pósta agus Linbh
Sochar Máithreachais
Measúnú Maoine
- Liosta Comhlachtaí Carthanachta

- Measúnú Maoine
- Measúnú Leighis
- Treoir an Deimhniitheora Leighis
- Athbhreithniú Leighis
- Seirbhís Chomhairle Airgid & Bhuiséadadh (SCAB)
- Scéim Náisiúnta Breosla
- Sochair Ghortaithe Ceirde
- Sochar Báis
- Sochar Míthreorach
- Sochar Gortaithe
- Éilimh Dhéanacha ar Shochar Gortaithe
- Cúram Leighis
- Forlíonadh Neamh-infhostaithe
- Pinsean Seanaoise Ranníocach
- Pinsean Seanaoise Neamh-Ranníocach
- Íocaíocht Teaghlaigh Aontuismitheora
- Liúntas Dílleachta Ranníocach
- Pinsean Neamh-Ranníocach Dílleachta
- Íocaíochtaí Forluiteacha
- Aisghabháil Ró Íocaíocht
- Scéim Spreagtha Post Páirtaimseartha
- Modhanna Íocaíochta – Ábhair atá bainteach le híocaíochtaí
- Liúntas Réamh-Scoir
- Liúntas do Bhean Chéile Príosúnaigh
- Ionchúisimh
- Critéir Ionchúisimh
- ÁSPC (Árachas Sóisialach Pá-Choibhneasta)
- Ranníocaíochtaí agus aicmí ÁSPC
- ÁSPC/Creidiúnú gan a bheith íoctha/ranníocaíochtaí déanacha
- ÁSPC - Scéim Eisiaimh um PRSI Fostóra
- ÁSPC do Fhéinhostaithe
- Cigireachtaí ÁSPC
- Teastais ÁSPC/P60
- Aisíocaíochtaí ÁSPC
- Córas Bailiúcháin Speisialta ÁSPC
- Ranníocaíochtaí Deonacha ÁSPC
- Liúntas Cíosa
- Deontas Cúraim Faoisimh
- Pinsean Scoir
- Cinntí Athbhreithnithe
- Scóip (Inárachas Fostaíochta)
- Íocaíochtaí ar leith
- Socrúithe Sínithe
- Binse Breithimh Leasa Shóisialaigh
- Clár Tuillimh Shealadaigh Thosaigh (CTST)
- Liúntas Leasa Forlíontach
- Liúntas Éadaí agus Coisbhirt Ar Ais ar Scoil
- Forlíonadh Aiste Bhía
- Riachtanais Eisceachtúla
- Forlíonadh Téimh
- Measúnú Maoine
- Forlíonta Cíosa agus Úis Mhórgaiste
- Béilí Scoile
- Riachtanais Phráinneacha
- Cigirí Leasa Shóisialaigh (CLS)
- Tinreamh CLS ag Éisteachtaí Achomhairc
- CLS/Cód Cleachtais do Chigirí
- CLS/Liúntas Cúramóra
- CLS/Sochar Cúramóra
- CLS/Liúntas Míchumais

- CLS/Forlíonadh Ioncaim Teaghlaigh (FIT)
- CLS/Scéimeanna Saora
- CLS/Cumhachtaí na gCigirí
- CLS/Freagacht chun Teaghlach a Cothú
- CLS/Pinsin Dalla agus Sean-Aoise Neamh-Ranníocaíoch
- CLS/Íocaíocht Teaghlaigh Aontuismitheora
- CLS/ Cuntas Coigiltis Scoir Phearsanta
- CLS/Pinsin Bhaintrí/Bhaintrí Fir agus Dílleachta

Easaontais Trádála

Sochar Cóireála

CD/SD: Eolas Ginearálta

- Coinníollacha CD/SD

Scéim Chúnamh Dífhostaíochta (CD)

- CD/Sochar agus Pribhléid
- CD/Maoine ó fhostaíocht inárachais

Sochar Dífhostaíochta

Scéim Deiseanna Traenála Gairmeacha (SDTG)

Pinsean Baintrí/Baintrí Fir Ranníocach

Pinsean Neamh-ranníocach Baintrí/Baintrí Fir.

Deontas do Thuismitheoir Baintrí

CUID 3. FORBHREATHNÚ AR AN ROINN GNÓTHAÍ SÓISIALACHA AGUS TEAGHLAIGH

3.1 Cur Síos & Feidhmeanna

Is iad seo a leanas feidhmeanna bunúsacha na Roinne:

- polasaithe cosanta sóisialaigh oiriúnacha a chur in eagar;

- an seachadadh de scéimeanna agus seirbhísí reachtúla agus neamh-reachtúla sóisialaigh agus teaghlaigh a riaradh agus a bhainistiú.
- oibriú le Ranna agus gníomhaireachtaí eile san seachadadh de thosaíochtaí Rialtais.

Tá tionchar ag ár gcuid oibre ar shaol gach uile dhuine sa Stát agus táimid freagrach as go leor scéimeanna árachais shóisialaigh agus leasa shóisialaigh, pinsin, sochair, liúntais agus tacaíochtaí eile san áireamh a sheachadadh. Soláthraítear seirbhísí do go leor daoine éagsúla (daoine dífhostaithe, daoine níos sine, iad siúd atá tinn nó a bhfuil faoi mhíchumas, cúramóirí) agus do chlainne agus phobail i gcoitinne. Déantar íocaíochtaí le thart ar 966,000 duine gach seachtain agus, déantar próiseáil ar 1.7 milliún éileamh ar bhonn bhliantúil.

3.2 Ráiteas Misin agus Luachanna

Is é ár misean ná sochaí chomhbhách a chur chun cinn trí rochtain ar thacaíocht ioncaim agus ar sheirbhísí eile a chinntiú, ag cumasú rannpháirtíocht ghníomhach, ag cur cuimsitheacht shóisialta chun cinn agus ag tabhairt tacaíochta do theaghlaigh.

Agus ár bhfreagrachtaí á sheachadadh againn táimid á threorú ag bun Luachanna ar a bhfuil gá leo a bheith léirithe inár gcuid gníomhaíochtaí go léir. Cuirimid na luachanna sin i bhfriotal mar seo a leanas:

Seirbhís

Táimid meabhrach d'ár rol mar eagraíocht seirbhíse phoiblí agus den tábhacht ar leith de na seirbhísí a sholáthraímid agus den ghá le na seirbhísí sin a bheith soláthartha don chaighdeán is airde.

Cothromas agus Meas

Aithnímid an gá do chothromas agus comh-mheas.

Oscailteacht

Táimid oscailte d'athrú.

Gairmiúlacht

Is í ár n-aidhm ná na caighdeáin ghairmiúla is airde a chur i bhfeidhm i ngach gné d'ár obair.

Solúbthacht agus Sofhreagracht

Táimid bródúil as ár gcumas chun freagairt do dhúshláin i slí solúbtha agus cruthaitheach.

Comhpháirtíocht agus Comhairliú

Aithnímid go bhfuil cur chuige comhpháirtíochta le foireann agus ceardchumann fhoirne agus comhlachais ag teastáil don seachadadh éifeachtach d'ár seirbhísí agus don bhainistíocht d'ár obair. Creidimid i gcumarsáid leanúnach agus éifeachtach, atá tógtha ar mhuinín agus ar chomh-mheas.

3.3 Spriocanna Ard-leibhéil

Sprioc 1: Daoine Scortha agus Daoine Níos Sine

A chinntiú go bhfuil pinsin fóna, daingean agus inbhuanaithe do dhaoine scortha agus do dhaoine níos sine agus seirbhísí breise a sholáthair mar fhreagra ar riachtanais athraithe a ligeann dóibh caighdeán maireachtála réasúnta a chothabháil nuair a shroicheann siad an aois scortha.

Sprioc 2: Daoine ag an Aois Oibre

Tacaíochtaí ioncaim agus rochtain ar na seirbhísí cuí a sholáthair do dhaoine ag an aois oibre nach bhfuil in ann ioncam a dhaingniú (nó ioncam fóna) ó fhostaíocht agus iad a éascú ag glacadh deiseanna fostaíochta, traenála, oideachais nó forbartha ábhartha mar is cuí.

Sprioc 3: Leanáí

Dea-bhail na leanaí go léir a chinntiú trí thacaíocht ioncaim a chur ar fáil a chabhraíonn le costais tógála-linbh go ginearálta, iad siúd a thagann suas i gcúinsí riachtanais nó

míbhuntáiste ar leith san áireamh.

Spríoc 4: Clúdach, Rochtain agus Teidlíocht

A chinntiú go bhfuil raon agus leibhéal an chlúdaigh leasa shóisialaigh oiriúnach do chúinsí sóisialta agus eacnamaíochta de ghrúpaí difriúla, go bhfuil na seirbhísí ar a bhfuil daoine i dteideal so-aimsithe go héasca agus seachadta i slí feidhmiúlacht, éifeachtach agus comhtháite, trí an fhoráil díreach d'ár gcustaiméirí agus trí gníomhaireachtaí a thacú agus iad ag soláthar seirbhísí d'ár gcustaiméirí .

Spríoc 5: Bochtaineacht, Cuimsitheacht Shóisialta agus Teaghlaigh

Chun tacaíocht a thabhairt do theaghlaigh agus iad a chur chun cinn agus torthaí níos fearr a fháil ag dul i ngleic le bochtaineacht agus sochaí níos cuimsithí a fháil trí stráitéisí frith-bhochtaineachta náisiúnta a chomhordú, a fhorbairt agus a chur i bhfeidhm, agus trí an fhoráil d'ioncam agus seirbhísí tacaíochta eile do dhaoine atá i bhfiacha nó atá i mbaol cruacháis.

Spríoc 6: An Roinn agus a Fhoireann

Eagraíocht éifeachtach, solúbtha agus cumasach a fhorbairt agus cultúir bróid, nuálaíocht agus feidhmíocht le baint ard leibhéal ag daoine ag gach leibhéal agus aeráid a spreagann forbairt phearsanta agus gairme.

3.4 Struchtúr agus Eagraíocht na Roinne

Tá breis is 4,700 ball foirne ag an Roinn. Soláthraímid ár gcuid seirbhísí trínár bpríomhoifigí i mBaile Átha Cliath, Dún Dealgan, Leitir Ceanainn, Longfort, Sligeach agus Port Láirge, 58 Oifigí Áitiúla Leasa Shóisialaigh agus 68 Oifigí Brainse Leasa Shóisialaigh.

Tá an Roinn struchtúrtha ar bhunús Aireachta/Feidhmeannacha.

Tá dhá rannóg ar leith i gceist leis an **Aireacht** – Seirbhísí Corparáideacha agus Pleanáil. Is ionann na Seirbhísí Corparáideacha agus Pearsanra (An tSeirbhís um Chúnamh Fostaithe san áireamh), an Brainse Airgeadais, Bainistíocht Áiseanna (Cosaint Fhaisnéise Ghnó agus Sláinte agus Sábháilteacht san áireamh) Forbairt Chorparáideach (Forbairt Foirne san áireamh) agus an tAonad Iniúchta Inmheánach. Tá an Rannóg Pleanála freagrach as an bhfoirmlíú de chosaint shóisialta agus polasaithe tacaíochta shóisialaigh chun riachtanais athraithe shochaí na hÉireann a chomhlíonadh agus don sholáthar de thacaíocht agus chomhairle don Aire agus don Rialtas.

Tá aonaid tacaíochta rúnaíochta ceangailte le hoifigí an Aire, an Ard-Rúnaí agus an Ard-Stiúrthóir.

Is brainse feidhmeannach den Roinn é na **Seirbhísí Leasa Shóisialaigh (SLS)** agus tá sé freagrach as an riaradh agus bainistíocht laethúil de scéimeanna agus seirbhísí leasa shóisialaigh trí ghréasán d'oifigí áitiúla, oifigí réigiúnacha agus díláraithe. Tá an tArd-Stiúrthóir i gceannas ar. Tá ár seachadadh áitiúil de sheirbhísí leagtha amach ar bhonn 10-réigiún le hoifigí réigiúnacha i bPort Láirge, i gCorcaigh, i Luimneach, i nGaillimh, i Longfort, i Sligeach, i nDún Dealgan agus trí cinn i mBaile Átha Cliath.

Is Oifig neamhspleách í **Oifig Achomhairc Leasa Shóisialaigh (OALS)** atá freagrach as achomhairc a shocrú i gcoinne cinntí ar theidil leasa shóisialaigh. Mar chomhlacht neamhspleách poiblí tá leabhar tagartha foilsithe ag an OALS cosúil leis an gceann seo, le cur custaiméirí ar an eolas teacht ar fhaisnéis atá ag an gcomhlacht sin.

3.5 Gníomhaireachtaí

Tá sé gníomhaireachtaí reachtúla, chomh maith leis sin faoi choimirce ma Roinne:

- an **Ghníomhaireacht do Chomhrac na Bochtaine** atá freagrach as comhairle a thabhairt don Aire, taighde, cláir ghníomhaíochta agus eolas poiblí maidir le bochtaineacht;
- an Bord Pinsean a bhfuil sé de fheidhm aige slándáil phinsin cheirde a chur chun cinn, a

bhforbairt agus an cheist ghinearálta de chlúdach pinsin. Tá ról comhairleach ag an mBord freisin don Aire Gnóthaí Sóisialacha agus Teaghlaigh;

- Tá sé de fheidhm ag **Comhairle** a chinntiú go bhfuil gach rochtain éasca ag gach saoránach d'fhaisnéis, comhairle agus abhcóideacht den chaighdeán is airde ar sheirbhísí sóisialacha. Soláthraíonn Comhairle seirbhís faisnéise agus tacaíochta príomh shrutha chomh maith ó ghréasán d'ionaid áitiúla do dhaoine le deacrachtaí.
- an **Ghníomhaireacht um Thacaíocht Teaghlaigh** atá freagrach as seirbhís idirghabhála teaghlaigh a sholáthar, an tacaíocht, cur chun cinn agus an fhorbairt de chomhairliú pósta agus caidrimh agus tacaíochtaí teaghlaigh eile, agus an Clár Acmhainne Seirbhísí Teaghlaigh agus Pobail. I measc freagrachtaí na Gníomhaireachta tá tabhairt faoi thaighde, eolas a sholáthar agus a chraobhscaoileadh faoi cheisteanna tuismitheoireachta agus teaghlaigh, agus comhairle a sholáthar don Aire maidir le ceisteanna a bhaineann le teaghlaigh.
- **Oifig Ombudsman na bPinsean**, a dhéanann imscrúdú ar ghearáin éagóra toisc míriarach, díospóidí fíricí nó dlí, i scéimeanna pinsin cheirde. Is oifigeach reachtúil é Ombudsman na bPinsean agus comhlíonann sé a fheidhmeanna go neamhspleách. Tá sé faoi cheannas an Aire Gnóthaí Sóisialacha agus Teaghlaigh
- is comhlacht neamhspleách é **an Binse Breithimh Leasa Shóisialaigh**, a dhéanann breithiúnais i gcásanna nuair nach gceadaítear ar éileamh d'íocaíocht dífhostaíochta faoi na forálacha um Easaontais Trádála sna hAchtanna Leasa Shóisialaigh agus nuair a dhéanann an t-éilitheoir, nó a ceardchumann ar a s(h)on, argóint gur dhiúltaigh nó gur theip an fostóir na gnáthmhodhanna idirbheartaíochta atá ar fáil d'fhonn easaontais a réiteach a úsáid.

Léiríonn **Aguisín 1** ag deireadh an leabhair tagartha seo struchtúr na Roinne Gnóthaí Sóisialacha agus Teaghlaigh i bhformáid léaráide.

3.6 Miondealú Struchtúrtha de réir Brainse

Tá an Roinn roinnte i mBrainsí (darb ainm Oifigí nó Aonaid uaireanta) atá faoi cheannas Príomhoifigeach (PO).

Déanann Codanna 4 agus 5 den Treoir seo cur síos ar fheidhmeanna gach Brainse, na catagóirí faisnéise atá á coinneáil acu, agus na modhanna trínar féidir teacht ar an bhfaisnéis, trí fhoilseacháin atá ann cheana nó trí na nósanna imeachta atá leagtha amach sna hAchtanna.

Léiríonn an chairt um struchtúir bhainistíochta ag **Aguisín 1** ainm na gCeannairí de gach brainse agus na feidhmeanna atá aige/aici.

3.7 Taifid atá Comónta do Bhrainsí éagsúla.

Tá miondealú de haicmí na dtaifead atá coinnithe ag gach Brainse den Roinn imlínithe i gCodanna 4 agus 5 den Treoir seo. Déanann an miondealú cur síos ar aicmí na dtaifead sin amháin atá sainiúil don Bhrainse éagsúil atá bainteach. Tá aicmí taifead ann, áfach, atá coitianta do fhormhór na mBrainsí den Roinn. Is iad seo a leanas iad:

- Riarachán Scéimeanna
- Taifead na nÉileamh/gCustaiméirí
- Riarachán Inmheánach
- Reachtaíocht
- Polasaí Feidhmiúcháin
- AE/Idirnáisiúnta
- An tArd-Reachtair Cuntas agus Ciste
- Coiste na gCuntas Poiblí/Meastacháin/Buiséad Riaracháin
- Teicneolaíocht Faisnéise
- Treoracha agus Treoirínte
- Ró-íocaíochtaí
- Ombudsman
- Ceisteanna agus Ionadaíochtaí Dála

- Smachtú Mí-úsáide
- Córais Bhainistíochta Faisnéise
- Óráidí agus Coimrí

Go ginearálta, coinnítear comhaid don leithéid is a luaitear thuas sa limistéar feidhmiúil cuí den Roinn. Sa chaoi seo, níl aon comhaid dá leithéid ag Oifigí an Aire, an Ard-Rúnaí agus an Ard-Stiúrthóra – filltear aon chomhad a chuirtear isteach ansin chuig an limistéar feidhmiúil. Is féidir le na hOifigí seo cóipeanna de cháipéisí ó chomhaid d’aidhmeanna tagartha, áfach – féach ailt 4.1, 4.2 agus 5.1 thíos.

3.8 Conas a choinnítear na Taifid

Coinnítear na taifid ar chomhaid pháipéir, ar na córais ríomhaire de na brainsí cuí agus Cuntais Oifige Uathoibríocha de bhainisteoirí sna brainsí. Braitheann an méid ama a choinnítear na taifid, ag braith ar an mbrainse ar leith atá i gceist.

CUID 4. FEIDHMEANNA AGUS TAIFID - AIREACHT

4.1 Oifig Phríobháideach an Aire

4.1.1 Soláthraíonn an Oifig seo tacaíocht rúnaíochta don Aire mar Cheannaire polaitiúil den Roinn Gnóthaí Sóisialacha agus Teaghlaigh.

4.1.2 Eolas atá ar fáil

Tá eolas ar fáil ón bPreasoifig nó ón Oifig Eolais ag (01) 8748444.

4.1.3 Aicmí na dTaifead atá á gCoinneáil

I measc na taifid atá á gcoinneáil in Oifig Phríobháideach an Aire tá:

- Cinntí Rialtais
- Cláir Oibre Chruinnithe Rialtais
- Meabhráin Rialtais
- Dialann an Aire
- Coinní an Aire
- Foireann Oifige an Aire

4.2 Oifig an Ard-Rúnaí

4.2.1 Cuireann an Oifig seo tacaíocht rúnaíochta ar fáil don Ard-Rúnaí chun maoirsiú a dhéanamh ar réachtáil na Roinne.

4.2.2 Eolas atá ar fáil

Tá eolas ar fáil ón Oifig Eolais ag (01) 8748444.

4.2.3 Aicmí na dTaifead atá á gCoinneáil

I measc na taifid atá á gcoinneáil san Oifig seo tá na cinn a bhaineann le:

- ESRI
- Institiúid na hEorpa um Leas Sóisialta
- An Coiste Athbhreithnithe Caiteachais
- Coiste Airgeadais
- Coiste Bainistíochta
- CNES
- FNES
- An Coiste Comhpháirtíochta
- Tuarascálacha an Choiste um Chuntais Phoiblí
- Tuarascálacha: OALS; CLS; Iniúchadh Inmheánach; Smacht
- Tionscain Bainistíochta Straitéiseach:
- TLAC

4.3 Aonad Pleanála

4.3.1 Is ceann de rannóga na hAireachta é an t-Aonad Pleanála. Tá sé freagrach as an bhfoirmlíú de pholasaithe cosanta shóisialta agus tacaíocht shóisialta eile chun freastal ar riachtanais athraithe shochaí na hÉireann agus tacaíocht agus comhairle a sholáthair don aire agus don Rialtas.

Clúdaíonn obair an Aonaid Pleanála:

- an fhorbairt de mholtaí polasaí rannacha;
- tabhairt faoi taighde ar cheisteanna a bhaineann leis an Roinn;
- Reachtaíocht, Rialacháin, agus Ionstraim Reachtúla a bhaineann le na scéimeanna riarta ag an Roinn a dhréachtú; agus
- faisnéis staidrimh a bhainistiú agus a sholáthar.

Tá an tAonad Pleanála freagrach freisin as déileáil le na gníomhaireachtaí sin a fheidhmíonn faoi choimirce na Roinne – Comhairle, an Ghníomhaireacht do Chomhrac na Bochtaine, Bord na bPinsean, Oifig Ombudsman na bPinsean agus an Ghníomhaireacht um Thacaíocht Teaghlaigh.

Tá an tAonad Pleanála déanta suas de na rannóga seo a leanas:

4.3.2 Rannóg AE/Idirnáisiúnta

Tá freagracht fhoriomlán ag an rannóg AE agus Idirnáisiúnta den Aonad Pleanála do chinntiú go gcomhlíonann Éire a hoibleagáidí idirnáisiúnta i réimsí beartais a thagann laistigh de raon údarais na Roinne. Tá cosaint chearta leasa sóisialacha d'oirbithe imirceacha agus géilleadh le na caighdeáin ar leasa sóisialacha in ionstraimí idirnáisiúnta lena bhfuil Éire ina páirtí san áireamh. Déanann an tAonad comhordú ar rannpháirtíocht na Roinne i malartuithe idirnáisiúnta agus taighde ar nuachóiriú

agus feabhsú na gcóras de chosaint shóisialta, agus an úsáid de na torthaí den phróiseas seo, de réir mar is cuí, sa bhforbairt leanúnach de pholasaí agus seirbhísí na Roinne. I measc na gcomhlachtaí idirnáisiúnta atá i gceist tá an AE, Comhairle na hEorpa, na Náisiúin Aontaithe, ILO agus an OECD.. Tá an tAonad freagrach freisin as comhoibriú Thuaidh/Theas agus as comhaontuithe Déthaobhacha agus comhoibriú le tíortha eile.

4.3.3 Reachtaíocht, Cásanna Cúirte agus Preasoifig

Is iad seo a leanas feidhmeanna na hailt:

- reachtaíocht atá ann cheana agus moltaí le haghaidh leasuithe do reachtaíocht a ullmhú, a léirmhíniú agus a chomhairliú;
- idirchaidreamh Rannach a chur ar fáil le hOifig an Phríomh-Aturnae Stáit (CSSO) maidir le cásanna cúirte tosaithe i gcoinne an Aire nó an Roinn; agus
- seirbhís preasa sásúil a sholáthar don Aire agus don Roinn agus bealach cumarsáide éifeachtúil a sholáthar idir an Aire, an Roinn agus na meáin.

4.3.4 Rúnaíocht Phleanála, Leabharlann, Athbhreithniú Cothromais agus an tAonad Gnóthaí Teaghlaigh

Is iad seo a leanas feidhmeanna na hailt:

- seirbhís tacaíochta a sholáthar don Aire maidir le gnó an Rialtais agus Thithe an Oireachtais;
- seirbhís leabharlainne a sholáthar d'fhoireann na Roinne;
- athbhreithniú teicniúil a chomhordú d'fhonn fháil amach cé chomh comhoiriúnach is atá an cód Leasa Shóisialaigh leis an Acht um Stádas Comhionann 2000 (mar a leasaíodh);
- polasaí maidir le Sochair Chóireála a fhorbairt;

agus, maidir leis an Aonaid Ghnóthaí Teaghlaigh:

- polasaí teaghlaigh a chomhordú;
- Polasaí Íocaíochta Teaghlaigh Aontuismitheora a chomhordú;
- cur i bhfeidhm an Fadstaidéar Náisiúnta ar Leanaí in éineacht leis an Roinn Sláinte agus Leanaí agus le hOifig Náisiúnta Leanaí a thacú; agus
- oibriú leis an nGníomhaireacht Tacaíochta Teaghlaigh agus a fhreagrachtaí á sheachadadh aige.

4.3.5 Ailt ÁSPC, Staidrimh agus Spreagthaí

Is iad feidhmeanna na hailt ná an táirgeadh d'éolas staidrimh agus an fhorbairt de pholasaí sna rannóga seo leanas:

- ÁSPC
- Tinneas/Míchumas
- Scéimeanna máithreachais agus scéimeanna gaolmhara (saoire Tuismitheoireachta san áireamh)
Tacaíocht Ioncaim do Leanaí
Scéim Chúnamh Feirme
- Gnéithe spreagtha d'íocaíochtaí dífhostaíochta.

4.3.6 Tacaíocht ioncaim leasa shóisialaigh do phinsinéirí, do chúramóirí agus rannóga gaolmhara: Measúnú Cláir

Is iad seo a leanas feidhmeanna an aonaid:

- comhairle a thabhairt don Aire maidir le forbairtí polasaí i réimse na bpinsean – idir leasa sóisialacha agus forlíontacha;
- idirghabháil a dhéanamh le Bord na bPinsean, atá ina rialaitheoir reachtúil de phinsin cheirde; monatóireacht a dhéanamh ar fhorbairtí sa rannóg seo,
- comhairle a thabhairt don Aire maidir le forbairtí polasaí maidir le tacaíocht do chúramóirí; monatóireacht a dhéanamh ar mholtaí polasaí sna rannóga seo go léir agus iad a thabhairt chun cinn;
- reachtaíocht a dhréachtú sna réimsí seo, mar is gá leo, agus
- páirt a ghlacadh i gcoistí AE, Idir-Rannacha agus Bhord na bpinsean, mar is cuí.

Tá an tAonad freagrach freisin as measúnú an chláir a chomhordú sa Roinn. Soláthraíonn sé tacaíocht staidrimh do réimsí eile den Roinn chomh maith.

4.3.7 Oifig um Chuimsiú Sóisialta

Tá an rannóg seo freagrach as:

- Cur i bhfeidhm na Straitéise Náisiúnta Frithbhochtaineachta leasaithe a bhrú ar aghaidh i gcomhar le na gníomhaireachtaí agus na heagraíochtaí eile atá rannpháirteach;
- Tuiscint níos fearr a fhorbairt faoi na cúiseanna de bhochtaineacht agus eisiámh agus

- na straitéisí chun déileáil leis.
- An t-ullmhúchán agus aighniú de Phlean Gníomhaíochta Náisiúnta na hÉireann in aghaidh Bochtaineacht agus Eisiámh Sóisialta (PGN/iniamh) a chomhordú agus tacaíocht a thabhairt do thionscain AE eile sa rannóg seo; agus
- A chinntiú go dtugtar aird agus cosaint cuí ar leasa éagsúla na ngrúpaí atá faoi thionchar bochtaineachta nó i mbaol bochtaineachta i gcomhthéacs polasaithe leasa sóisialacha agus polasaithe gaolmhara a fhorbairt.

4.3.8 Buiséad agus Airgeadas:

Is iad seo a leanas feidhmeanna na rannóga:

- pacáiste an Bhuiséid a ullmhú;
- polasaí a fhorbairt i ndáil le tástáil maoiné;
- na hacmhainní airgeadais atá riachtanach chun riachtanais chláir na Roinne agus riarthacha a shásamh a aithint; agus
- tacaíocht a thabhairt don chóras bainistíochta trí tuairisciú airgeadais inmheánach agus seachtrach cuí a sholáthair agus trí freagracht agus smacht ar údarás agus ar fhreagracht tarmhligthe a chinntiú.

4.3.9 Eolas atá ar fáil

Tá eolas ar fáil ó rannóga aonaracha den Rannóg Pleanála ag (01) 8748444.

4.3.10 Aicmí na dTaifead atá á gCoinneáil

I dteannta na taifid atá imlínithe ag alt 3.7 tá taifid ag an Aonad Pleanála faoi:

- Ceisteanna Polasaí Rannacha;
- Déileálacha le heagraíochtaí deonacha agus eagraíochtaí eile;
- Nós imeachta m.sh. Meabhráin Rialtais, cinntí Rialtais, comhfhreagras, anailís, ábhar mionteagaisc a bhaineann leis an tabhairt isteach de mholadh i bhfoirm Acht Oireachtais nó Ionstraim Reachtuil;
- Eolas faoi Threoracha, Rialacháin, Coinbhinsiúin agus treoirlínte a achtaíodh ag an leibhéal AE/Idirnáisiúnta as a bhfuil an Roinn freagrach;
- Faisnéis faoi chaidrimh/comhfhreagras na Roinne le heagraíochtaí idirnáisiúnta, Stáit AE eile agus le tíortha lena bhfuil comhaontais dhéthaobhacha ag Éirinn leo faoi leasa sóisialta;
- Leabhair thagartha agus foilseacháin eile, reachtanna agus taifid riarthacha.
- Ábhair a bhaineann le meastacháin agus le feidhmiú chomhaontas an Bhuiséid Riarthaigh.

4.4 Brainse Pearsanra

4.4.1 Tá an Brainse seo freagrach as Bainistíocht Acmhainne Daonna agus Caidrimh Thionsclaíochta a fhorbairt agus a sholáthar. Déanann sé bainistiú ar Chlár Cúnaimh d'Fhostaithe chomh maith, rud a thugann cúnaimh rúnda d'fhoireann faoi ábhair phearsanta.

4.4.2 Eolas atá ar fáil

Tá eolas ar fáil ó:

- An Rannóg Pearsanra, Áras Mhic Dhiarmada, Sráid an Stórais, Baile Átha Cliath 1, Gutháin: (01) 8748444,
- Oifigigh Cúnaimh d'Fhostaithe, Teach Oisín, Sráid an Phiarsaigh, Baile Átha Cliath 2, Gutháin: (01)6715103
- Oifigeach Cúnaimh d'Fhostaithe, PSO, Bóthar an Choláiste, Sligeach, Gutháin: (071) 9169984 nó (01) 7043343.
- Oifigeach Cúnaimh d'Fhostaithe, OLSÁ, Sr. Doiminic, Luimneach, Gutháin: (061) 212261

4.4.3 Aicmí na dTaifead atá á gcoinneáil

I dteannta na taifid atá imlínithe ag alt 3.7 thuas, tá taifid ag an mbrainse freisin a bhaineann le:

- Baill Foirne Aonaracha;
- Teagmháil Phearsanra le Gníomhaíochtaí faoi choimirce na Roinne;
- Caidrimh Thionsclaíochta;

- Ardú Céime;
- Sinsearach;

Aistrithe.

- Ríomhairiú Phearsanta;
- Fostú Bhainisteoirí Brainse;
- Comórtais;
- Earcú foireann Seirbhísí agus foireann shealadach;
- Ceisteanna Pá agus Liúntais;
- Forbairt Feidhmíochta;
- Ciapadh Gnéasach (treoirlínte);
- Eolaire Stáit;
- Ceisteanna Aoisliúntais; agus
- Admhálacha Comhaontaithe Úsáideoirí an Idirlín

Coimeádtar comhad aonair maidir le gach fostaí ina bhfuil páipéirí a bhaineann lena f(h) ostaíocht sa Roinn seo agus tá na rudaí seo a leanas san áireamh freisin:

- Nóta faoi na ciorcláin a síníodh ar theacht isteach;
- Tuarascálacha Promhaidh;
- Foirmeacha incriminte agus aon tuarascálacha/aighneachtaí gaolmhara;
- Teastais leighis agus páipéir ghaolmhara;
- Cóipeanna de mhiontuairiscí/meabhrúcháin srl, eisithe ag Pearsanra;
- Taifead de thástálacha súl VDU;
- Tairiscintí agus/nó glacadh le hardú céime;
- Iarratais ar aistrithe agus admhálacha;
- Iarratais/formheasta ar Shaoire Cúramóra/Speisialta;
- Conarthaí roinnte poist;
- Conarthaí roinnte oibre;
- Cáipéisíocht mheastóireachta;
- Páipéir a bhaineann le hábhair smachtúla.

Admhálacha de Chód Caighdeán agus Iompair na Státseirbhíse

Coinnítear faisnéis fhíorasach faoi bhaill foirne indibhidiúla a chlúdaíonn a slí bheatha iomlán i bhfoirm leictreonach agus láimhe (Kardex) le dáta breithe agus dáta ceapacháin, grád ar theacht isteach, dáta arduithe céime, saoire, stair na bpointí tuarastail, neamhláithreachtaí, teisteanna Gaeilge a rinneadh, srl. san áireamh.

4.5 Bainistíocht Áiseanna

4.5.1 Tá an limistéar seo freagrach as réimse an-leathan seirbhísí tionlacain a eagrú agus a sholáthar, a théann ó sholáthar oifigí go dtí an bailiúchán dramhaíola. Soláthraíonn an t-aonad seirbhísí do na 158 oifigí atá ar fud na tíre.

Tá Bainistíocht Áiseanna roinnte i roinnt limistéir le freagrachtaí mar seo a leanas:

- don soláthar agus bainistíocht de chóiríocht agus don chothabháil de fhoirgnimh
- do shlándáil, seirbhísí glantóireachta agus comhaontacha
- do Shláinte agus Sábháilteacht
- do bhainistíocht cartlainne;
- do bhainistíocht na feidhme Stóir na Roinne;
- do chlár sócmhainne suas chun dáta a choimeád; agus
- do ghnóthaí soláthair a bhainistiú ar son na Roinne.

4.5.2 Eolas atá ar Fáil

Tá eolas ar fáil ó Bhainistíocht Acmhainní, Áras Mhic Dhiarmada, Sráid an Stórais, Baile Átha Cliath 1, Guthán: (01) 8748444.

4.5.3 Aicmí na dTaifead atá á gCoinneáil

Chomh maith leis na taifid atá imlínithe in alt 3.7, coinníonn an Bhainistíocht Riaracháin agus Maoine agus Coimhdigh taifid dóibh seo leanas:

- Cóiríocht;
- Fearas agus Soláthair;
- Conarthaí le soláthraithe seirbhísí;

- Clár na Sócmhainní Seasta;
- Ceisteanna na Cartlainne Náisiúnta;
- Ceisteanna Sláinte agus Sábháilteachta;
- Caomhnú Fuinnimh;
- Stóir agus páipéarachas.

4.6 Brainse na gCuntas

4.6.1 Tá Brainse na gCuntas freagrach as íocaíochtaí a dhéanamh ar chaiteachas cláir agus riarthach, caiteachas a shocrú agus tuarascálacha a sholáthar do bhainistíocht laistigh den Roinn agus don Roinn Airgeadais.

Is féidir na seirbhísí atá soláthartha ag Brainse na gCuntas a roinnt i dhá limistéar:

- Seirbhísí a sholáthraítear do dhaoine aonair laistigh den Roinn:
 - **Rannóg na dTuarastal** atá freagrach as an riarachán agus íocaíocht de thuarastail do gach ball foirne na Roinne de réir treoracha údaraithe an Bhrainse Pearsanra; agus
 - **An Rannóg Taistil agus Cothabhála** atá freagrach as éilimh taistil agus chothabhála na foirne a phróiseáil de réir na rátaí agus na nósanna imeachta atá leagtha síos ag an Roinn Airgeadais.
- Seirbhísí a sholáthraítear do rannóga ar fud na Roinne:
 - **An Rannóg Vóta** atá freagrach as riaráistí do shealbhóirí scéime áirithe a íoc agus chomh maith leis sin, an próiseáil d'íocaíochtaí chuig soláthraithe d'earraí agus seirbhísí faighte ag an Roinn;
 - **An Rannóg Airgeadóra** a sholáthraíonn seirbhísí phróiseála seoltáin agus taifeadta íocaíochtaí do gach rannóg sa Roinn chomh maith le sonraí faoi athruithe íocaíochtaí idir-scéime;
 - **Ciste Árachais Shóisialaigh (CÁS)/An Rannóg Airgeadais** a dhéanann monatóireacht ar an bailiúchán de ranníocaíochtaí ÁSPC agus a n-aistriú ó na Coimisinéirí Ioncaim chuig an Ciste Árachais Shóisialaigh. Soláthraíonn an Rannóg seo faisnéis agus anailís sonraí chomh maith go Rannóg na Meastachán agus an Rannóg Pleanála agus táirgeann sé an cuntas reachtúil den CÁS;
 - tá **An Rannóg um Imréiteach Íocaíochtaí** freagrach as a chinntiú go ndéantar treoracha íocaíochta airgid a imréiteach i gcoinne taifead íocaíochta eisithe na Roinne; agus
 - an **Tacaíocht do Chórais Airgeadais** a sholáthraíonn deasc cúnaimh, oiliúint agus tacaíocht feidhmeach d'úsáideoirí na gcóras Oracle Financiala agus Corepay. Tá sé freagrach chomh maith as forbairt agus riarachán tuarascála.

4.6.2 Eolas atá ar Fáil

Tá eolas ar fáil ó Bhrainse na gCuntas, An Roinn Gnóthaí Sóisialacha agus Teaghlaigh, Tithe an Rialtais, Br. N. Alphonsus, Dún Dealgan, Co. Lú.

4.6.3 Aicmí na dTaifead atá á gCoinneáil

I dteannta na taifid atá imlínithe ag 3.7. tá taifid ag an mBrainse a bhaineann lena fheidhmeanna mar atá luaite ag 4.6.1 thuas.

4.7 Ionad Iniúchta Inmheánaigh (IAU)

Is é príomh-chuspóir an Aonaid Iniúchta Inmheánaigh ná comhairle agus dearbhú cothrom agus úsáideacha a sholáthar don Bhainistíocht faoi ghnóthaí a bhaineann lena chórais smachta inmheánaigh, le cáilíocht fheidhmiúcháin agus le priacail ghnó.

Tá an tAonad Iniúchta Inmheánaigh (IAU) tiomanta do na nithe seo:

- Seirbhísí iniúchta inmheánacha, comhairle, dearbhaithe agus tacaíochta a sholáthar don bhainistíocht agus don fhoireann trí:
 - Tuarascálacha iniúchta ar a lán limistéir gnó laistigh den Roinn agus na comhlachtaí atá faoina choimirce;
 - Páirt a ghlacadh i dtionscadail, coistí agus córais atá á bhforbairt;
 - Idir-chaidreamh le hIniúchadh Sheachtrach agus a chomhordú de cheisteanna iniúchta an Ard-Reachtaire Cuntas agus Ciste;
 - Athbhreithniú a dhéanamh ar smachtbhannaí faighte ón Roinn Airgeadais;
 - Páirt a ghlacadh in obair taighde agus fiosrach i gcomhar le bainistíocht agus foireann;

- Comhairle agus tuairimí faoi moltaí dréachta, treoirlínte agus treoracha éagsúla agus trí mhian leanúnach leas-ghníomhach an IAU chun gach deis a lorg chun luach a chur le próisis agus nósanna imeachta gnó, nua agus athraithe, agus a bheith ar fáil i gcónaí chun comhairle agus tacaíocht úsáideach a thabhairt don bhainistíocht agus don fhoireann.
- Luacháil oibiachtúil, roimh an bronnadh, a dhéanamh ar gach moladh Rannach chun conarthaí a bhronnadh gan próiseas iomaíoch nuair a meastar go rachaidh conarthaí dá leithéid thar €25,000 i luach (gan CBL san áireamh).
- Obair le bainistíocht agus foireann chun a chinntiú go mbíonn timpeallacht smachta láidir ann laistigh den Roinn agus a bheith ag iarraidh cothromaíochtaí is fearr a chothabháil idir nithe ar nós:
 - Priacail agus Smacht;
 - Seirbhís Chustaiméara agus Smacht;
 - Costas Smachta i gcoinne Sochair Smachta;
 - Na smachta atá riachtanach agus na cinn atá rognach.
- Luach don Airgid (LA) a thabhairt trí chomhairle leanúnach a thabhairt faoi gnóthaí LA agus conas é a bheith i gceart agat ag tosach agus conas an réimse cuí seirbhísí a sholáthar do chustaiméirí na Roinne sa tslí is feidhmiúla, éifeachtaí agus eacnamaíche agus is féidir.
- Leanúint ag gnóthú cultúir nuálaíochta agus feabhsúchán leanúnach laistigh den Aonad Iniúchta Inmheánaigh, agus ag bheith ag faire amach i gcónaí do shlite níos fearr chun freastal ar ár gcustaiméirí (.i. bainistíocht agus foireann).

4.7.2 Eolas atá ar Fáil

Tá an tAonad lonnaithe ag 157 - 164 Sr. Chnoc na Lobhar, Baile Átha Cliath 2, Guthán (01) 7043000.

4.7.3 Aicmí na dTaifead atá á gCoinneáil

I dteannta na taifid atá imlínithe ag alt 3.7 tá taifid de na hiniúchtaí déanta freisin ag an Aonad.

4.8 An Rannóg Forbartha Corparáide agus an tAonad Forbartha Foirne

4.8.1 Tá ról tábhachtach ag Forbairt Chorparáide sa chomhordú agus sa ghnóthú den chlár athraithe laistigh den Roinn. Tá Comhpháirtíocht, Comhairliú agus Rannpháirtíocht Foirne, Bainistíocht Feidhmíochta agus Forbairt Foirne, Tacaíocht Bainistíochta agus Cumarsáide Inmheánacha san áireamh ina chuid ghníomhaíochtaí.

Is iad seo a leanas feidhmeanna na Forbartha Corparáidigh:

- Comhordú a dhéanamh ar fheidhmiú an chlár nuachóirithe laistigh den Roinn agus é a chur ar aghaidh, le na nithe seo a leanas san áireamh:
 - forálacha an Achta um Bainistíocht na Seirbhíse Poiblí;
 - an Ráiteas Straitéise
 - an Próiseas Pleanála Gnó.
- An próiseas Comhpháirtíochta a fhorbairt agus a dhoimhniú ar fud na Roinne agus sna gníomhaireachtaí atá faoinár gcoimirce.
- Tacaíocht a thabhairt do phróisis agus cumarsáidí bhainistíochta chorparáideacha d'fhonn cinnteoireacht, comhroinnt faisnéise agus tuairisciú a fheabhsú.
- Maoirseoireacht a dhéanamh ar chur i bhfeidhm an Achta na dTeangacha Oifigiúla sa Roinn.

4.8.2 Tá an tAonad Forbartha Foirne freagrach (leis na bainisteoirí áitiúla) as traenáil agus forbairt foirne na Roinne.

4.8.3 Eolas atá ar Fáil

Tá eolas ar fáil ó Forbairt Chorparáide, 157-164 Sráid Chnoc na Lobhar, Baile Átha Cliath 2, Guthán: (01) 8748444; agus ón Aonad Forbartha Foirne, Teach Oisín, Sráid an Phiarsaigh,

Dublin 2, Guthán: (01) 8748444

4.8.4 Aicmí na dTaifead atá á gCoinneáil

Tá taifid ag Forbairt Chorparáide maidir leis an hCoiste Stiúrtha Comhpháirtíochta na Roinne agus leis an bpróiseas fíoraithe faoi "Ag Coinneáil an Dul Chun Cinn". Bíonn an pleananna traenála do dhaoine aonair faoi CBFF, chomh maith le taifid traenála go ginearálta ag an tAonad Forbartha.

CUID 5. FEIDHMEANNA AGUS TAIFID – SEIRBHÍSÍ LEASA SHÓISIALAIGH

5.1 Oifig an Ard-Stiúrthóra

5.1.1 Soláthraíonn an Oifig seo tacaíocht rúnaíochta don Ard-Stiúrthóir maidir le feitheoireacht a dhéanamh thar reáchtáil na Seirbhísí Leasa Shóisialaigh.

5.1.2 Eolas atá ar Fáil

Tá eolas ar fáil ó na Seirbhísí Eolais ag (01) 8748444.

5.1.3 Aicmí na dTaifead atá á gCoinneáil

I measc na dtaifead a choinnítear san Oifig seo, tá cóipeanna de pháipéir atá coinnithe d'aidhmeanna tagartha, ó chomhaid atá coinnithe i limistéir eile den Roinn, le na cinn seo a leanas san áireamh:

- Pleananna Gnó;
- Gníomh Seirbhíse Chustaiméara;
- Comhpháirtíocht;

- Cruinnithe TMT;
- Tuarascálacha na Seirbhísí Leasa Shóisialaigh
- Clár Beo;
- Uimhreacha Soláthair Fhoirne;
- Coiste Bainistíochta;
- Clár Straitéiseach RGST;
- Meastacháin; agus
- Tuarascálacha Buiséid Riarthacha.

5.2 Aonad na Seirbhísí Bainistíochta (ASB)

5.2.1 Soláthraíonn an tAonad Seirbhísí Bainistíochta tacaíocht do bhainistíocht na Seirbhísí Leasa Shóisialaigh (SLS) trí fheidhmíocht a thomhas agus monatóireacht a dhéanamh air. Éascaíonn sé an fhorbairt eagraíochta le béim ar leith ar fheidhmiúlacht agus éifeachtacht in úsáid acmhainní.

I measc feidhmeanna an aonaid tá :

- an fhoráil de staidrimh fheidhmíochta ar scéimeanna agus seirbhísí SLS;
- deiseanna don athdháileadh agus atheagrú d'obair laistigh de SLS a aithint;
- leibhéal soláthair fhoirne a mheas;
- an scéim mholta foirne INPUT a bhainistiú;
- comhordú a dhéanamh ar chur i bhfeidhm na Creatlaí Faisnéise Bhainistíochta; agus
- faire a dhéanamh ar chur i bhfeidhm cinnteoireachta an Rialtais ar Dílárú sa Roinn.

5.2.2 Eolas atá ar Fáil

Tá eolas ar fáil ó Aonad na Seirbhísí Bainistíochta, Teach Goldsmith, Sráid an Phiarsaigh, Baile Átha Cliath 2.Guthán (01) 6732729

5.2.3 Aicmí na dTaifead atá á gCoinneáil

I dteannta na taifid a imlínítear ag alt 3.7 thuas, tá taifid d'aighneachtaí faoin scéim INPUT ag Aonad na Seirbhísí Bainistíochta.

5.3 An tSeirbhís um Chlárú Sibhialta (SCS)

5.3.1 Ba í feidhm an Aonaid seo ná clár a fhorbairt agus a chur i bhfeidhm chun an tSeirbhís um Chlárú Sibhialta a nuachóiriú trí leas a bhaint as na deiseanna tugtha dó ag teicneolaíochtaí nua ar mhaithe le soláthraithe agus úsáideoirí na Seirbhíse. Ba chomh-chlár é seo idir an Roinn Sláinte agus Leanaí agus an Roinn Gnóthaí Sóisialacha agus Teaghlaigh le baint na Roinne Gnóthaí Sóisialacha agus Teaghlaigh ag críochnú ar 31 Márta 2005. Tá an fhreagracht iomlán anois ag an Roinn Sláinte agus Leanaí as na gnéithe den chlár nuachóirithe atá fágtha a chur i bhfeidhm

5.3.2 Eolas atá ar Fáil

Tá eolas ar fáil ó (01) 8748444.

5.3.3 Aicmí na dTaifead

Tá taifid ag an Roinn maidir leis an gclár nuachóirithe suas go 31 Márta 2005.

5.4. An Rannóg um Athbhreithniú agus Measúnú Leighis

5.4.1 Tá an tAonad um Mheasúnú Leighis déanta suas den Phríomh-Chomhairleoir Leighis, an Leas Phríomh-Chomhairleoir Leighis agus roinnt Measúnóirí Leighis (19 faoi láthair), iad go léir fostaithe ar bhonn lánaimseartha ag an Roinn. Is í feidhm na Measúnóirí Leighis ná dara tuairim a sholáthair d'Oifigigh Chinnteoireachta faoi pé sásaíonn iarrthóir na critéir leighis a bhaineann i gcás roinnt scéimeanna na Roinne atá bainteach le breoiteacht.

5.4.2 Eolas atá ar Fáil

Tá eolas ar fáil ar shuíomh idirlín na Roinne agus ón Rannóg um Athbhreithniú agus Measúnú Leighis ag (01) 6732078.

5.4.3 Aicmí na dTaifead

Is féidir le custaiméirí cóipeanna dá dtuarascála Leighis agus páipéir Mheasúnaithe atá á gcoinneáil a iarraidh trí dul i dteagmháil leis an Rannóg um Athbhreithniú agus Measúnú

Leighis.

5.5 Scéimeanna Dífhostaíochta

5.5.1 Tá an tAonad seo freagrach as treoir agus comhairle a sholáthar d'fhoireann na n-oifigí áitiúla agus fiosrúcháin maidir le cur i bhfeidhm na bhforálacha reachtúla a bhaineann le na scéimeanna seo a leanas:

- * Sochar Dífhostaíochta;
- * Cúnamh Dífhostaíochta;
- * Liúntas Réamh-Scoir;
- * Cúnamh Feirme;
- * Íocaíocht Leantach do Leanaí;
- * Scéim Dreasachta Poist Pháirtaimseartha.

5.5.2 Eolas atá ar Fáil

Tá eolas ar fáil ón Aonad CD/SD ag 157-164 Sráid Chnoc na Lobhar, Baile Átha Cliath 2. Guthán (01) 8748444.

5.5.3 Aicmí na dTaifead atá á gCoinneáil

I dteannta na taifid atá imlínithe in alt 3.7, tá taifid ag an mBrainse seo a bhaineann le:

- polasaí riarthach; agus
- treoracha agus treoirlínte.

5.6 Seirbhísí Tacaíochta Fostaíochta (STF)

5.6.1 Bunaíodh an brainse seo den Roinn i 1993 mar fhreagra réadúil ar na fadhbanna atá cruthaithe ag dífhostaíocht agus an dífhostaíocht fhadtéarmach go háirithe. Tá cur chuige dearbh-ghníomhach tógtha ag an STF i leith custaiméirí atá dífhostaithe d'fhonn iad a spreagadh chun páirt a ghlacadh sna cineálacha éagsúla tacaíochta atá ar fáil. Éascaíonn an cur chuige tacúil seo an t-aistriú chun oibre trí dhaoine atá dífhostaithe a chur i dteagmháil le réimse deiseanna feabhsaithe oideachais, traenála agus forbartha agus fostaíochta trí scéimeanna éagsúla.

Tá an STF freagrach as an gclár éascaithe atá curtha i bhfeidhm trí 10 gcomhordaitheoirí réigiúnacha agus 42.5 éascaitheoirí atá lonnaithe faoi láthair in Oifigí Áitiúla Leasa Shóisialaigh. Tá an STF freagrach freisin as na scéimeanna seo a leanas:

- Liúntas um Fhilleadh ar an Obair (Fiontraíocht);
- Liúntas um Fhilleadh ar an Obair (Fostaithe);
- Scéim Díolúine ÁSPC na bhfostóirí;
- Liúntas ar ais chun Oideachais

Tá an STF freagrach freisin as Tionscadal na Seirbhísí Teaghlaigh (TST). Is é atá sa tionscadal seo ná próiseáil agus riaradh na scéime deontais chun seirbhísí fheabhsaithe d'ard chaighdeán a sholáthar ar an raon tacaíochtaí atá ar fáil go háitiúil do theaghlaigh faoi mhíbhuntáiste le béim ar leith ar chustaiméirí a bhfuil riachtanais ilchasta acu. Déanann an tÉascaitheoir cuí san Oifig Áitiúil Leasa Shóisialaigh deontais de suas go 5,000 a phróiseáil do sholáthraithe seirbhísí formheasta. Déanann an STF deontais atá thar an suim sin a phróiseáil agus a riaradh ag an seoladh thíos.

5.6.2 Eolas atá ar Fáil

Tá eolas ar fáil ó na Seirbhísí Tacaíochta Fostaíochta, Teach Gandon, Sr. Amiens, Baile Átha Cliath 1. Guthán: (01) 8748444 agus ó ghréasán na nIonad Faisnéise Áitiúla (Féach **Aguisín 2**) agus ó na Seirbhísí Eolais, Teach Oisín, Sr. an Phiarsaigh, Baile Átha Cliath 2, Guthán: (01) 8748444. Tá liosta de gach bileog eolais atá ar fáil sa Roinn in Aguisín 3.

5.6.3 Aicmí na dTaifead atá á gCoinneáil

I dteannta na taifid atá imlínithe in alt 3.7, tá taifid faoi chaidreamh na Roinne le ghníomhaireachtaí eile a sholáthraíonn tacaíochtaí fostaíochta agus le heagraíochtaí an fhostóra agus daoine dífhostaithe ag an Seirbhís Tacaíochta Fostaíochta.

5.7 Aonad an Mhargaidh Saothair

5.7.1 Is é ról Aonad an Mhargaidh Saothair ná:

- monatóireacht, luacháil agus tuairisciú a dhéanamh ar chlaontaí sa Chlár Beo agus comhiomláin eile sa mhargadh saothair;
- claontaí sa dífhostaíocht a léirmhíniú maidir le claontaí sóisialacha, eacnamaíocha agus deimeagrafacha níos leithne; agus iad seo a thuairisciú don Rialtas mar is cuí;
- torthaí an Chláir Bheo a thuairisciú don bhainistíocht sinsearach agus don Rialtas;
- cohóirt éagsúla an Chláir Bheo a chomhbhailiú agus a mhionscrúdú chun sonraí agus claontaí bunaigh a bhunú;
- páirt a ghlacadh sa Choiste Comhairleach Náisiúnta um Sheirbhísí Fostaíochta;
- ionchuir na Roinne don Phlean Gníomhaíochta Fostaíochta a chomhordú, agus monatóireacht, luacháil agus tuairisciú a dhéanamh ar thionchair an phlean seo agus ar ghnóthaí a thagann suas, agus
- idirghabháil a dhéanamh leis an CSO ar ghnóthaí inní.

5.7.2 Eolas atá ar Fáil

Tá eolas ar fáil ó Aonad an Mhargaidh Saothair, Urlár 3, Teach Landen, Sr. Chnoc na Lobhar, Baile Átha Cliath 2. Guthán (01) 8748444

5.7.3 Aicmí na dtaifead atá á gcoinneáil

Tá taifid ar fhaisnéis mar atá imlínithe thuas ag Aonad an Mhargaidh Saothair.

5.8 An tSeirbhís Bhuiséadaithe agus Comhairle Airgid

5.8.1 Tá an tSeirbhís Bhuiséadaithe agus Comhairle Airgid (MABS) bunaithe i gCorcaigh agus tá sé freagrach as an gclár a bhainistiú, le monatóireacht na seirbhíse agus riarachán airgeadais san áireamh.

5.8.2 Eolas atá ar Fáil

Cé go bhfuil an tAonad MABS faoi réir an SF, níl na comhlachtaí MABS agus mar sin tá na hiarratais fhaisnéise go léir faoi réir an fhorgha de gach comhlacht.

5.8.3 Aicmí na dTaifead atá á gcoinneáil

Tá taifid ag an Aonad MABS faoi na haighneachtaí buiséid, iarratais ar riachtanais thuarastail agus neamh-thuarastail go léir ó gach ceann de na 52 comhlacht MABS

5.9 An Rannóg um Choinníoll Gnáth-chónaí (CGC)

5.9.1 Is coinníoll é Gnáth-chónaí a chaithfidh iarrthóirí a shásamh i dtreo is go gcáileoidh siad d'íocaíochtaí leasa shóisialaigh agus Sochar Leanaí áirithe. Tháinig an coinníoll seo i bhfeidhm ó 1 Bealtaine 2004 agus baineann sé le gach iarratasóir, pé náisiúntacht atá acu. Is í a aidhm ná rochtain ar chúnamh sóisialta agus ar Shochar Leanaí i gcás daoine atá nua-thagtha go hÉirinn a shrianadh.

Bunaíodh rannóg lárnach atá bunaithe i mBaile Átha Cliath chun monatóireacht a dhéanamh ar pholasaí maidir le chur i bhfeidhm an choinníll gnáth-chónaí agus chun comhairle agus tacaíocht a sholáthar do cheantair scéime agus Oifigí Leasa Shóisialaigh Áitiúla (OLSÁ). Cé gur féidir cinntí a dhéanamh sa tslí go sásaíonn iarrthóirí CGC i bhformhór na gcásanna ag an gcéim glactha éilimh ar bhonn fhoirm ghearr HRC1(a), tá cinntí faoi chásanna ilchasta á dhéanamh san aonad ar feitheamh cineachaidh an chinnteoireachta chuig limistéir scéime agus OLSÁ.

5.9.2 Eolas atá ar Fáil

Tá eolas ar fáil ón Aonad Coinníoll Gnáth-chónaí, Urlár 2, Sráid Chnoc na Lobhar, Baile Átha Cliath 2 Guthán: 6732041 agus ó ghréasán Ionaid Fhaisnéise Áitiúla na Roinne (féach **Aguisín 2**).

5.9.3 Aicmí na dTaifead atá á gcoinneáil.

I dteannta na taifid atá imlínithe alt 3.7. tá taifid faoi chaidreamh na Roinne le ghníomhaireachtaí eile atá ag déileáil le hoibrithe imirce agus le teifigh agus grúpaí tacaíochta teifigh ag an Rannóg um Choinníoll Gnáth-chónaí.

5.10. Rannóg Rialaithe

5.10.1 Tá dhá roinn sa Rannóg Rialaithe – an Rannóg Rialaithe Lárnaigh agus an tSeirbhís

Ionchúisimh Lárnaigh. Forbraíonn sé polasaithe agus straitéisí rialaithe atá dírithe ar íocaíochtaí calaoise agus earráide a íoslaghdú, do gach scéim. Tugann sé tacaíocht agus comhairle do bhainisteoirí scéime ar gach ábhar a bhaineann le rialú. Déanann sé maoirsiú ar chur i bhfeidhm an Phróisis Pholasaí Ionchúisimh agus Measúnaithe Priacail. Soláthraíonn sé seirbhís do gach rannóg den Roinn maidir le hionchúisimh a ghlacadh.

5.10.2 Eolas atá ar Fáil

Tá Ardoifig na Rannóige Rialaithe den Roinn lonnaithe ag 157-164 Sráid Chnoc na Lobhar, Baile Átha Cliath 2, Guthán: (01) 8748444.

5.10.3 Aicmí na dTaifead

I dteannta na taifid atá imlínithe ag alt 3.7, tá taifid ag an Rannóg Rialaithe a bhaineann le:

- Comhaid agus sonraí aonarachta maidir leis an ionchúiseamh de chiontóirí.

5.11 Oifig na Seirbhísí Leasa Shóisialaigh Longfoirt

5.11.1 Tá an brainse seo den Roinn freagrach as na scéimeanna seo a leanas a riaradh:

- Deontas Báis (tá éilimh ar Dheontas Báis maidir le daoine a bhí ag fáil íocaíochta ó Oifig na Seirbhísí Pinsean á déileáil ag an oifig sin);
- Liúntas Cúramóra
- Sochar Cúramóra
- Sochair Bháis – faoi scéim Sochair Ghortaithe Cheirde le na cinn seo a leanas san áireamh:
 - Pinsean Baintrí nó Baintrí Fir – Cinntí
 - Pinsean Dílleachtaí
 - Pinsean Tuismitheora Cleithiúnaigh
 - Deontas Sochraide
- Liúntas Míchumais;
- Sochar Míthreorach;
- Forlónadh Ioncaim Teaghlaigh;
- Pinsean Easláinte;
- An Scéim Náisiúnta Breosla – do chustaiméirí na Seirbhísí Leasa Shóisialaigh Longfoirt;
- Liúntas Réamhscoir; (taifid d'éilimh a críochnaíodh roimh 1/10/2000 amháin – déileálann na hOifigí Réigiúnacha le gach éileamh ina dhiaidh sin)
- Liúntas Breosla gan Toit – do chustaiméirí na Seirbhísí Leasa Shóisialaigh Longfoirt;
- Liúntas Cíosa; agus
- Forlónadh Neamh-infhostaithe

Soláthraítear seirbhísí na Seirbhísí Leasa Shóisialaigh an Longfoirt go díreach don phobal. Déantar íocaíochtaí trí mheán Ordaithe Pearsantaithe Iníochta agus Aistriú Faisnéise Leictreonach (AFL) ag baint úsáid as gréasáin oifigí an Phoist, trí Aistriú Maoine Leictreonach (AMT) díreach isteach i gCuntais Bhainc agus Chumainn Foirgníochta agus trí sheiceanna.

5.11.2 Eolas atá ar Fáil

Tá eolas ar fáil ó na Seirbhísí Leasa Shóisialaigh, Tithe an Rialtais, Bóthar Bhéal Átha na Lao, An Longfort. Guthán: (043) 45211 nó (01) 8748444. Tá eolas ar fáil freisin ó ghréasán Oifigí Eolais Áitiúla (féach **Aguisín 2**) agus ó na Seirbhísí Eolais, Teach Oisín, Sráid an Phiarsaigh, Baile Átha Cliath 2, Guthán: (01) 8748444. Tá liosta ar fáil in Aguisín 3 de na bileoga eolais go léir atá ar fáil sa Roinn.

5.11.3 Aicmí na dTaifead

I dteannta na taifid atá imlínithe in alt 3.7 thuas, tá taifid ag na Seirbhísí Leasa Shóisialaigh Longfoirt a bhaineann le:

- an Fóram Chomhairleach atá comhdhéanta d'Eagraíochtaí a sheasann de Dhaoine le Míchumais agus Soláthraithe Seirbhísí;
- Painéal na gCustaiméirí do dhaoine le Míchumais agus a gCúramóirí; agus
- Caidreamh na Seirbhísí Leasa Shóisialaigh Longfoirt le gníomhaireachtaí eile.

5.12 Scéimeanna Tinnis Ghearrthearmaigh

5.12.1 Tá an limistéir seo den Roinn freagrach as na scéimeanna seo a leanas a riaradh:

- Sochar Míchumais;

- Sochar Gortaithe/Cúram Leighis.

Tá na Scéimeanna Sochair Míchumais, Sochar Gortaithe agus Cúram Leighis á reáchtáil ó oifig na Roinne ag Áras Mhic Dhiarmada, Sráid an Stórais, Baile Átha Cliath 1.

Ba chóir iarratais ar Shochair Míchumais agus ar Shochair Gortaithe Ceirde a dhéanamh ar dtús trí dhochtúirí atá ina ndeimhneitheoirí leighis don scéim.

Ba chóir iarratais ar Chúram Leighis a dhéanamh ar fhoirm iarratais atá ar fáil ón Rannóg um Shochair Ghortaithe nó ó aon oifig áitiúil de chuid na Roinne.

Déantar íocaíochtaí trí úsáid a bhaint as ghréasán oifigí an Phoist trí mheán seiceanna nó Aistriú Maoine Leictreonach (EFT) go díreach isteach i gCuntais Bhainc agus Chumainn Foirgníochta.

5.12.2 Eolas atá ar Fáil

Tá eolas faoi Shochair Míchumais mar a théann sé i bhfeidhm ar chustaiméirí aonaracha ar fáil ó Fhiosrúcháin Gutháin ag (01) 6797777.

Tá eolas faoi éilimh indibhidiúil um Shochair Gortaithe ar fáil ag (01) 7043018/7043020. Tá eolas faoi Chúram Leighis ar fáil ag (01) 7043627.

Is féidir eolas a fháil freisin trí mheán ríomhphoist chuig benefits@welfare.ie

Tá eolas ginearálta ar fáil ó ghréasán oifigí eolais na Roinne (féach Aguisín **2**). Tá eolas ar fáil freisin ó na Seirbhísí Eolais, Teach Oisín, 212-213 Sráid an Phiarsaigh, Baile Átha Cliath 2, Guthán: (01) 8748444. Tá liosta de na bileoga eolais go léir atá ar fáil sa Roinn in **Aguisín 3**.

5.12.3 Aicmí na dTaifead

I dteannta na taifid atá imlínithe in alt 3.7 thuas, tá na taifid seo a leanas ag an mBrainse seo:

- Teastais leighis; agus
- Comhaid Chomhchumaracha Oibre agus Éilimh (COÉ).

5.13 Nuachóiriú an tSeachadta Seirbhíse (NSS)

5.13.1 Is í aidhm lárnach Nuachóiriú an tSeachadta Seirbhíse (NSS) ná an t-atheagrú agus an comhtháthú de sheirbhísí timpeall an chustaiméara trí próisis, struchtúir eagraíochta agus córais tacaíochta a athrú. Is é ról an limistéir Gnó NAA ná riachtanais ghnó a shainmhíniú agus tacaíocht a sholáthar chun Múnla Cuspóra Gnó/Creatlach Cuspóra Noicht (CCF) a fhorbairt, clár comhthreomhar d'athrú eagraíochta a fhorbairt agus a bheith ina cheannas agus foráil a dhéanamh le haghaidh comhtháthú na seirbhísí le forbairtí ar thionscadail nuachóirithe eile.

5.13.2 Eolas atá ar Fáil

Tá eolas ar fáil ón Roinn ag (01) 6143767 agus ó Oifig na Seirbhísí Pinsean, Bóthar an Choláiste, Sligeach ag (071) 9169800.

5.13.3 Aicmí na dTaifead

Tá taifid ag an Aonad seo a bhaineann le gnéithe gnó den Tionscadal NSS. Coinnítear taifid a bhaineann le gnéithe TF sa limistéir Chórais Fhaisnéise – féach 5.23.2 thíos.

5.14 Seirbhísí Aitheantais Chliaint agus REACH – Seirbhísí Comhtháite

5.14.1 Tá an tSeirbhís Aitheantais Chliaint freagrach as polasaí agus as bainistiú na gCartaí Phearsanta Seirbhíse Poiblí (Uimhir PSP – Uimhir IAS cheana) agus Cartaí Seirbhísí Shóisialaigh.

Tá Seirbhísí Aitheantais Chliaint déanta suas de:

- Seirbhísí Aitheantais Chliaint;
- Innéacs – Uimhreacha Árachais roimh 1979;
- Rochtain agus Cosaint Sonraí.

Is tionscnamh é REACH bunaithe ag an Rialtas chun seirbhísí comhtháite poiblí atá dírithe ar

an saoránach a chothú agus a fhorbairt.

Is iad sainchuspóirí REACH ná:

- seirbhísí do chustaiméirí na seirbhísí poiblí a fheabhsú trí sheirbhísí chomhtháite inrochtana atá dírithe ar an gcustaiméir a fhorbairt ar fud na hearnála poiblí;
- bróicéir na seirbhíse poiblí agus an creatlach gaolmhar a fhorbairt mar an meán chun seachadadh na seirbhíse poiblí comhtháite a chur i bhfeidhm;
- éifeachtacht de riarachán na seirbhíse poiblí a fheabhsú;
- an éifeachtacht de pholasaithe sóisialta agus polasaithe eile an Rialtais a fheabhsú;
- rialú níos fearr calaoise agus mí-úsáide na seirbhísí atá maoinithe go poiblí a éascú.

Tá freagracht fhoriomlán ag na Seirbhísí Aitheantais Chliant as sonraí aitheantais agus teagmhála chliant don Roinn a chothabháil agus, faoin gclár REACH, tá sé freagrach astu seo sa seirbhís poiblí níos leithne.

5.14.2 Eolas atá ar Fáil

Tá eolas faoi Seirbhísí Aitheantais Chliant ar fáil ó Teach Gandon, Sráid Amiens, Baile Átha Cliath 1, Guthán: (01) 8748444. Facs (01) 7043238.

Tá eolas faoi REACH ar fáil ó shuíomh Idirlín REACH ag www.reach.ie nó ón Stiúrthóir, Gníomhaireacht REACH, Urlár 2, Teach Shíol Bhroin, Baile Átha Cliath 4.

5.14.3 Aicmí na dTaifead

Tá aicmí na dtaifead atá ag na Seirbhísí Aitheantais Chliant mar atá imlínithe in alt 3.7 thuas.

Is iad seo a leanas aicmí na dtaifead atá coinnithe ag REACH:

- Sonraíochtaí teicniúla;
- Ailtireachtaí Ghnó agus Teicniúla a bhaineann leis an bhforbairt de Bhróicéir na Seirbhísí Poiblí;
- Moltaí reachtúla gaolmhara;
- Polasaí maidir le hUimhir Phearsanta Seirbhíse Poiblí, Cárta Seirbhísí Poiblí agus idirchaidreamh/rannpháirtíocht sa chlár SAFE;
- Cáipéisí soláthair maidir leis an bhforbairt den chlár REACH;
- Comhfhreagras ginearálta le gníomhaireachtaí na hearnála poiblí agus le Ranna maidir le REACH agus le forbairt an Bhróicéara na Seirbhísí Poiblí.

5.15 Inárachaiseacht agus Aisíocaíochtaí ÁSPC

5.15.1 Tá an rannóg **Scope** freagrach as:

- Cinntí faoi inárachasacht na fostaíochta;

Tá an Rannóg **Aisíocaíochtaí ÁSPC** freagrach as:

- Éilimh d'aisíocaíochta i gcásanna ina raibh ÁSPC íoctha go mícheart a phróiseáil.

5.15.2 Eolas atá ar Fáil

Tá eolas ar fáil mar seo a leanas:

- faoi Inárachaiseacht na Fostaíochta ó Rannóg Scope, Teach Oisín, Sráid an Phiarsaigh, Baile Átha Cliath 2, Guthán (01)-6732585 nó Facs (01)-6732460-
- faoi Aisíocaíochtaí ÁSPC ón Rannóg Íocaíochtaí ÁSPC, Teach Oisín, Sráid an Phiarsaigh, Baile Átha Cliath 2 Guthán.(01)-6732586 nó Facs (01)-6732460

5.15.3 Aicmí na dTaifead

I dteannta na taifid atá imlínithe in alt 3.7 thuas, tá taifid á gcoinneáil a bhaineann le hinárachaiseacht na fostaíochta agus aisíocaíochtaí ÁSPC.

5.16 Incháilitheacht Cliant, Féinfhostaíocht agus Seirbhísí Idirnáisiúnta

5.16.1 * Aonad na Seirbhísí Incháilitheachta Chliant: - faigheann sé, cothaíonn sé, nuachóiríonn sé agus cuireann sé taifid ranníocaíochtaí ÁSPC agus taifid chreidmheasa árachais shóisialaigh ar fáil (neamhaird faoi Scéim na mBan/na bhFear tí san áireamh).

- Tá an **Rannóg Féinfhostaíochta** freagrach as:

- ÁSPC do dhaoine Féin-Fhostaithe.
- Bailiúchán Speisialta ÁSPC.

* Déanann **Seirbhísí Idirnáisiúnta** eolas a mhalartú le Stáit CEE maidir le héilimh chliaint agus taifid árachais faoi Rialacháin CE. Déileálann sé freisin le cliaint atá clúdaithe faoi Chomhaontaithe Déthaobhacha idir Éire agus An Astráil, An Nua-Shéalainn, Ceanada, Quebec agus na Stáit Aontaithe.

5.16.2 Eolas atá ar Fáil

Tá eolas ar fáil mar seo a leanas:

- faoi Sheirbhísí Incháilitheachta Chliaint ó Theach Gandon, Sráid Amiens., Baile Átha Cliath 1. Guthán (01) 8748444; Facs (01) 7043238
- maidir le ÁSPC do Dhaoine Féin-fhostaithe agus Bailiúchán Speisialta ÁSPC ó Thithe an Rialtais, Bóthar Chorcaí, Port Láirge. Guthán (051)-356000. Facs (051)-877838 agus Idirlín: self-employment@eircom.net
- maidir le Seirbhísí Idirnáisiúnta ó Rannóg na dtaifead Idirnáisiúnta, Urlár 2, Teach Oisín, Sráid an Phiarsaigh, Baile Átha Cliath 2. Guthán (01)-8748444.

5.16.3 Aicmí na dTaifead

I dteannta na taifid atá imlínithe in alt 3.7 above, coinníonn an Brainse taifid a bhaineann le hiar-aonad na 'Seirbhísí Leasa Shóisialaigh na hÉireann' a sholáthar seirbhísí comhairleacha trí chláir mhaoinithe do thíortha a bhí ag forbairt a gcórais agus a n-institiúidí leasa sóisialacha.

5.17 Aonad na Ró Íocaíochtaí Lárnacha agus Bainistíochta Fiacha.

5.17.1 Tá Aonad na Ró Íocaíochtaí Lárnacha agus Bainistíochta Fiacha freagrach as sonraí de ró íocaíochtaí a thagann chun cinn ar Scéimeanna Leasa Shóisialaigh a thaifead agus a thuirisciú chomh maith le sonraí airgid a aisghabhtar.

5.17.2 Eolas atá ar Fáil

Tá eolas ar fáil ó Aonad na Ró Íocaíochtaí Lárnacha agus Bainistíochta Fiacha, an Roinn Gnóthaí Sóisialacha agus Teaghlaigh, Teach Oisín, Sráid an Phiarsaigh, Baile Átha Cliath 2. Guthán (01)-6732444

5.17.3 Aicmí na dTaifead atá á gcoinneáil

Coinníonn an tAonad taifid maidir le ró íocaíochtaí agus aisghabháil ró íocaíochtaí.

5.18 An Oifig um Scéimeanna Leanaí, Sochair Chóireála agus Máithreachais

5.18.1 Tá an brainse seo den Roinn freagrach as na scéimeanna seo a leanas a riaradh:

- Sochar Uchtála;
- Sochar Linbh;
- Sochar Déideach;
- Sochar Sláinte agus Sábháilteachta;
- Sochar Máithreachais;
- Fearais Leighis; agus
- Sochar Radhairc;

Déantar seirbhísí na hOifige um Scéimeanna Leanaí, Sochair Chóireála agus Máithreachais a sheachadadh go díreach chuig an pobal. Baintear usáid as gréasán oifigí an Phoist chun íocaíochtaí a dhéanamh, trí mheán Aistrithe Maoine Leictreonach (AML) díreach isteach i gcuntais Bhainc, Chumann Foirgníochta nó An Poist agus díreach don lucht gairmiúla atá páirteach i bhfeidhmiú na scéimeanna Sochair Chóireála.

5.18.2 Eolas atá ar Fáil

Tá eolas ar fáil ón Oifig um Scéimeanna Leanaí, Sochair Chóireála agus Máithreachais, Br. Naomh Oilibhéar Pluincéad, Leitir Ceannain, Co. Dhún na nGall. Guthán: (074) 25566 nó (01) 8748444. Tá sé ar fáil chomh maith ó ghréasán Oifigí Eolais Áitiúla na Roinne (féach **Aguisín 2**) agus ó na Seirbhísí Eolais, Teach Oisín, Sráid an Phiarsaigh, Baile Átha Cliath 2, Guthán: (01) 8748444. Tá liosta de na bileoga eolais go léir atá ar fáil sa Roinn in Aguisín 3.

5.18.3 Aicmí na dTaifead

I dteannta na taifid atá imlínithe in alt 3.7 coinníonn an Oifig um Scéimeanna Leanaí, Sochair Chóireála agus Máithreachais taifid maidir le Ghnóthaíocht le Comhlachtaí agus Gníomhaireachtaí Gairmiúla.

5.19 Oifig na Seirbhísí Pinsean (OSP)

5.19.1 Tá an Oifig seo freagrach as na scéimeanna seo a leanas a riaradh:

- Deontas Báis*
- Pinsean na nDall
- Liúntas Mná Céile Tréigthe**
- Sochar Mná Céile Tréigthe**
- Saorthaisteal
- Sochair Teaghlaigh
 - Liúntas do Athlónadh Gáis Buidéil
 - Liúntas Leictreachais
 - Liúntas Leictreachais (Cuntas Grúpa)
 - Liúntas Gáis Nádúrtha
 - Liúntas Gutháin
 - Ceadúnas Teilifíse Saor in Aisce
- Liúntas Tuismitheora Aonarach**
- An Scéim Náisiúnta Breosla – do chustaiméirí an OSP
- Sochar Báis Ghortaithe Cheirde (Baintrí agus Baintrí Fir) - Íocaíochtaí
- Pinsean Seanaoise (Ranníocaíoch)
- Pinsean Seanaoise (Neamh-Ranníocaíoch)
- Íocaíocht Teaghlaigh Aontuismitheora,
- Liúntas Dílleachta (Ranníocaíoch)
- Pinsean Dílleachta (Neamh-Ranníocaíoch)
- Liúntas Cúramóra Ordaithe***
- Liúntas do Bhean Chéile Príosúnaigh**
- Pinsean Scoir
- Liúntas do Bhreosla gan Toit – do chustaiméirí an OSP
- Pinsean (Ranníocaíoch) Baintrí & Baintrí Fir
- Pinsean Baintrí & Baintrí Fir (Neamh-Ranníocaíoch)
- Deontas do Thuismitheoir Baintrí

le liúntais bhreise mar is cuí do chleithiúnaigh daoine fásta agus leanaí, dóibh siúd atá ina chónaí ina aonair, dóibh siúd a chónaíonn ar oileáin ordaithe agus dóibh siúd atá 80 bliain d’aois nó níos sine.

* sa chás go raibh an duine marbh ag fáil Pinsin Seanaoise (Ranníocaíoch), Pinsin Seanaoise (Neamh-ranníocaíoch), Pinsean Scoir, Íocaíocht Theaghlaigh Aontuismitheora, Pinsean Ranníocaíoch Baintrí/Baintrí Fir, Pinsean (Neamh-ranníocaíoch) Baintrí/Baintrí Fir, Liúntas Tuismitheora Aonarach, Liúntas Mná Céile Tréigthe nó Sochar Mná Céile Tréigthe nó don té a raibh liúntas breise mar dhuine fásta cáilithe nó mar leanbh cleithiúnach iníoctha ar aon cheann de na scéimeanna a luadh, agus sa chás go sásaítear coinníollacha cáilithe ÁSPC mar atá leagtha amach i dtreoirlínte an Deontais Bháis.

** do chliaint atá ann cheana amháin – scéimeanna athchurtha ag an Íocaíocht Teaghlaigh Aontuismitheora.

*** do chliaint atá ann cheana amháin – athchurtha ag an Liúntas Cúramóra.

5.19.2 Conas atá seirbhísí soláthartha

Soláthraítear seirbhísí d’Oifig na Seirbhísí Pinsean go díreach don phobal, de gnáth trí mheán éilimh curtha isteach tríd an phoist chuig an Oifig. Ba chóir go ndéanfadh na daoine sin a bhfuil ag cur isteach ar an Íocaíocht Theaghlaigh Aontuismitheora den chéad uair iarratas a dhéanamh trína nOifig Leasa Shóisialaigh Áitiúil. Ba chóir go mbeadh foirmeacha iarratais baintrí(baintrí fir) a bheith seolta go díreach le hOifig na Seirbhísí Pinsin fós. Roimh an cinneadh, déantar fiosrúcháin ar na héilimh ag Cigirí Leasa Shóisialaigh áitiúla de gnáth, agus is iad sin a ndéanann athbhreithniú ar éileamh agus ar obair rialaithe eile ar son Oifige na Seirbhísí Pinsean chomh maith. Déantar íocaíochtaí trí ordú pearsantaithe iníoctha ag baint

úsáide as gréasán oifigí an Phoist agus trí mheán Aistrithe Maoine Leictreonach díreach isteach i gcuntais Bhainc, Chumann Foirgníochta agus Oifig an Phoist. Tá íocaíochtaí seachtainiúla trí Aistriú Faisnéise Leictreonach (AFL) bunaithe ar chárta ar fáil trí Oifigí Poist go cliaint Íocaíochta Teaghlaigh Aontuismitheora (íocaíochtaí Tuismitheora Aonarach agus Baintrí/Baintrí Fir san áireamh) ar mhian leo leas a bhaint as an Seirbhís Buiséadadh Teaghlaigh. Íoctar riaráistí pinsin atá dlite, agus pinsin atá iníoctha do phinsinéirí a chónaíonn lasmuigh den Stát agus nár roghnaigh íocaíochta trí AML, le seic.

Tá sé de cheart ag gach cliaint achomharc a dhéanamh chuig an Oifig Achomhairc Leasa Shóisialaigh neamhspleách sa chás go mbíonn siad míshásta le cinneadh ar éilimh den OSP maidir lena gcás féin.

5.19.3 Eolas atá ar Fáil

Tá eolas ar fáil ó Oifig na Seirbhísí Pinsean, Sráid an Choláiste, Sligeach, Guthán: Glao-Áitiúil 1890 500000 ó Phoblacht na hÉireann nó 00 353 71969800 ó Thuaisceart na hÉireann nó thar lear. Tá sé ar fáil chomh maith ó ghréasán Oifigí Eolais Áitiúla na Roinne (féach Aguisín 2), agus ó na Seirbhísí Eolais, Teach Oisín, Sráid an Phiarsaigh, Baile Átha Cliath 2, Guthán:(01) 8748444. Is féidir cóipeanna de bhileoga eolais agus foirmeacha iarratais a fháil trí glooch a chur ar Líne Bileoige Glao-Áitiúil na Roinne 1890 202325. Tá liosta de na bileoga eolais go léir atá ar fáil sa Roinn in Aguisín 3.

5.19.4 Aicmí na dtaifead

Tá aicmí na dtaifead atá coinnithe ag Oifig na Seirbhísí Pinsean mar atá imlínithe in alt 3.7 thuas.

Ina theannta, tá na n-aicmí taifead sonracha seo a leanas coinnithe:

* Comhaid riarthacha a bhaineann le soláthraithe seirbhíse faoi na Scéimeanna Saor in Aisce éagsúla.

5.20 Oifig Chomhairleach na gCinntí agus Aonad um Shaoráil Faisnéise

5.20.1 Tá an tAonad seo freagrach as ucht cinntiú go bhfuil na cinntí atá déanta faoi éilimh leasa sóisialta comhsheasmhach agus d'ard chaighdeán agus go bhfuil na custaiméirí curtha ar an eolas maidir le cinntí i modh atá soiléir and sothuigthe. Comhordaíonn sé gníomh chomh maith maidir leis an gcur i bhfeidhm ar fud na Roinne de na hAchtanna um Shaoráil Faisnéise 1997 agus 2003.

Baineann an tAonad é seo amach trí:

- Chomhairle a thabhairt d'Oifigigh Cinnidh maidir le feidhmiú na reachtaíochta leasa shóisialaigh, ina n-áirítear comhairle arna foilsíodh sa tréimhseachán in-tí 'DAO Bulletin';
- Seimineáir traenála d'Oifigigh Cinnidh a réachtáil;
- Dul i gcomhairle le bainisteoirí scéime ar threoirlínte nua agus leasaithe d'Oifigigh Cinnidh;
- Plé le hOifigigh Achomhairc Leasa Shóisialaigh faoi nósanna imeachta agus ceisteanna achomhairc;
- Bualadh le hOifig an Ombudsman maidir le gearáin a bhaineann le cásanna leasa shóisialaigh;
- Socruithe um Shaoráil Faisnéise (SF) a chomhordú agus tacaíocht agus comhairle a thabhairt d'Oifigigh Shaoráil Faisnéise.

5.20.2 Eolas atá ar Fáil

Tá Oifig Chomhairleacha na gCinntí lonnaithe ar Urlár 1, Teach Oisín, 212-213 Sráid an Phiarsaigh, Baile Átha Cliath 2, Guthán: (043) 34744.

Tá an tAonad um Shaoráil Faisnéise lonnaithe chomh maith ar Urlár 1, Teach Oisín, Sráid an Phiarsaigh, Baile Átha Cliath 2. Guthán: (043) 34741 nó (043) 34742
Rphoist <http://www.foi@welfare.ie>

5.20.3 Aicmí na dtaifead atá á gcoinneáil

I dteannta na taifid atá imlínithe in alt 3.7 thuas, tá taifid i seilbh na h-oifige seo a bhaineann le:

- Treoir d'Oifigigh Cinnidh faoi cur i bhfeidhm na reachtaíochta leasa shóisialaigh
- Socruithe um Shaoráil Faisnéise
- Socruithe idirchaidrimh le hOifig an Ombudsman agus Oifig Achomhairc Leasa Shóisialaigh.

5.21 Oifigí Réigiúnacha

5.21.1 Seachas na Scéimeanna atá riartha go lárnach ag oifigí cineachta i Sligeach, Longfort, Leitir Ceanainn, Corcaigh, Port Láirge agus Baile Átha Cliath, riarann an Roinn na scéimeanna seo a leanas chomh maith trí ghréasán d'oifigí áitiúla atá scaipthe ar fud deich réigiún go náisiúnta (trí cinn i mBaile Átha Cliath agus seacht gcinn don chuid is mó den Tír):

- Liúntas Ar Ais Chun Oideachais;
- Liúntas chun Filleadh ar an Obair;
- Sochar Míchumais (.i. clárú teastais leighis agus éilimh);
- Liúntas Breosla Náisiúnta do Chustaiméirí na Réigiúin;
- Scéim Spreagtha Post Páirtaimseartha;
- Liúntas do Bhreosla gan Toit do Chustaiméirí na Réigiúin;
- Cúnamh Dífhostaíochta;
- Sochar Dífhostaíochta;
- Cúnamh Feirme;
- Cúnamh Éisc;
- Liúntas Réamhscoir agus creidmheasanna;
- Íocaíocht Teaghlaigh Aontuismitheora

Déantar íocaíochtaí do chustaiméirí a fhaigheann fónamh ó na hOifigí Leasa Shóisialaigh agus na Fo-Oifigí trí sheic, trí haistriú faisnéise leictreonach (AFL) trí ghréasán oifigí poist de chuid An Post, nó trí dhréacht poist in oifigí poist neamh-ríomhairithe, nó trí mheán Aistrithe Maoine Leictreonach go díreach i gcuntais Bhainc agus Chumainn Foirgníochta.

5.21.2 Eolas atá ar Fáil

Tá eolas ar fáil ó Ghréasán oifigí áitiúla agus fo-oifigí na Roinne (féach Aguisín 2). Tá sé ar fáil chomh maith ó Sheirbhísí Eolais, Teach Oisín, Sráid an Phiarsaigh, Baile Átha Cliath 2, Guthán: (01) 8748444. Tá liosta de na bileoga eolais go léir atá ar fáil sa Roinn in **Aguisín 3**.

5.21.3 Aicmí na dTaifead

Tá cineálacha na dtaifead atá coinnithe ag na Réigiúin leagtha amach ag alt 3.7 thuas.

5.22 Oifig an Stiúirthóra Réigiúnaigh

5.22.1 Tá na hOifigí Réigiúnacha faoi smacht foriomlán an Stiúirthóra Réigiúnaigh ag a bhfuil na feidhmeanna seo a leanas ag a (h)Oifig:

- Seirbhísí Oifige Áitiúla
- Seirbhísí Seachtracha
- Seirbhísí Tacaíochta & Clár Rialaithe
- Seirbhísí Airgeadais
- Ceisteanna Géilliúlachta
- Caighdeáin Iniúchta agus Feidhmíochta.

5.22.2 Eolas atá ar Fáil

Tá eolas ar fáil ó Oifig an Stiúirthóra Réigiúnaigh ar (01) 8748444.

5.22.3 Aicmí na dtaifead

Tá cineálacha na dtaifead atá coinnithe ag na Réigiún imlínithe ag alt 3.7 thuas.

5.23 Rannóg na gCóras Faisnéise (RCF)

5.23.1 D'éascaigh an úsáid fhorleathan de Theicneolaíocht Faisnéise (TF) feabhsúcháin móra i seirbhís custaiméara agus rinne sé cuíchóiriú ar fhorbairt na scéimeanna agus seirbhísí. Chuir na córais ríomhaire ar cumas na Roinne seirbhísí custaiméara níos fearr a sholáthar agus smacht níos fearr á bhaint amach acu ó thaobh calaoise agus mí-úsáid. Tá Rannóg na gCóras

Faisnéise freagrach as ucht an fhoráil agus an tacaíocht de na feidhmiúcháin ríomhaire, teileachumarsáidí agus córais faisnéise go léir laistigh den Roinn.

Tá an Rannóg CF déanta suas de roinnt Aonaid atá gaolmhar le TF mar seo a leanas:

5.23.2 Múnla Seachadta Seirbhíse

- Gnéithe TF de Thionscadal

5.23.3 Tacaíocht Seachadta Seirbhíse

- rRialtas

5.23.4 Clár Nuachóirithe

- Clár Bainistíochta a Athrú
- Forbairt Seirbhísí Leictreonacha
- Seachadadh Íocaíochtaí

5.23.5

- Seirbhísí Aitheantais
- Cárta Seirbhísí Poiblí
- Slándáil Sonraí

5.23.6

- Áiseanna TF
- Seirbhísí Comhroinnte
- Tacaíocht Chustaiméara Inmheánach
- Oibríochtaí Ríomhaire
- Gréasán agus Slándáil

5.23.7 Tacaíocht Lárnach na Forbartha CF

- Riarachán an Bhunachair Sonraí
- Forbairt na hEagraíochta
- Pleanáil CF
- Traenáil CF agus Forbairt Airgeadais agus AD

5.23.8 Forbairt Fheidhmiúcháin agus Cothabháil

- Córais Gnó Inmheánacha
- Scéimeanna Fad-téarmacha
- Scéimeanna Gearr-téarmacha
- Córais Cáilitheachta
- Córais Aitheantais

5.23.9 Eolas atá ar Fáil

Tá Rannóg na gCóras Faisnéise lonnaithe ag Teach Goldsmith, Sráid an Phiarsaigh, Baile Átha Cliath 2, Teach Oisín, Sráid an Phiarsaigh, Baile Átha Cliath 2, Teach Landen, Sráid Chnoc na Lobhar, Teach Gandon, Sráid Amiens, Baile Átha Cliath 1 agus Teach Con Colbert, Cill Mhaighneann, Baile Átha Cliath 8. Is é uimhir ghutháin na roinne ná (01) 8748444.

5.23.10 Aicmí na dTaifead atá coinnithe

Tá taifid mar atá imlínithe ag alt 3.7 thuas á gcoinneáil ag Rannóg na gCóras Faisnéise

5.24 Rannóg (LLF) Liúntais Leasa Forlíontach

5.24.1 Is iad feidhmeanna an ailt seo ná:

- Comhairle a thabhairt don Aire maidir le ceisteanna polasaithe LLF agus ábhair atá bainteach leis;
- An “treo agus smacht ginearálta” faoina gcleachtann Feidhmeannacht na Seirbhíse Sláinte a dhualgas feidhmíochta don scéim LLF ar son an Aire Ghnóthaí Sóisialacha agus Teaghlaigh;
- An Clár Teasa Teaghlaigh a bhainistiú, a chuimsíonn
 - An Scéim Náisiúnta Breosla agus
 - An Scéim Bhreosla gan Toit
- An Clár Oideachais Leanaí a bhainistiú, a chuimsíonn

- An Liúntas Éadaí agus Coisbhirt Ar Ais ar Scoil
- An Scéim (Tionscadail Áitiúla) Bhéilí Scoile agus
- Na Scéimeanna Béilí Scoile Cathracha agus Gaeltachta.

5.24.2 Eolas atá ar Fáil

Tá an Rannóg LLF lonnaithe f/c Oifig na Seirbhíse Pinsean, Bóthar an Choláiste, Sligeach agus is féidir eolas a fháil ag (01) 8748444.

5.24.3 Aicmí na dTaifead atá Coinnithe

Tá cineálacha na dtaifead atá i seilbh na Rannóige LLF imlínithe ag alt 3.7 thuas.

5.25 Aonad Seirbhísí Eolais

5.25.1 Tá freagracht ag na Seirbhísí Eolais don fhoráil d'eolais don phobal i modh atá soiléir agus so-aimsithe ó thaobh na seirbhísí go léir atá riartha ag an Roinn.

5.25.2 Eolas atá ar Fáil

Tá Aonad na Seirbhísí Eolais lonnaithe ag Teach Oisín, Sráid an Phiarsaigh, Baile Átha Cliath 2, Guthán (01)7043000.

5.25.3 Aicmí na dTaifead atá coinnithe:

- Treoracha agus bileoga eolais.
- Iarratais ar deontais eolais

5.26 Seirbhís Chustaiméara

5.26.1 Tá an tAonad um Sheirbhís Chustaiméara Cáilíochta (SCC) freagrach as seirbhís chustaiméara a fhorbairt agus a fheabhsú trasna na Roinne trí an cur chun cinn, an cur i bhfeidhm leanúnach agus monatóireacht ar an dáréag Prionsabal um Sheirbhís Chustaiméara Cáilíochta.

Is iad na feidhmeanna an Aonaid SCC ná:

- cultúr láidir de sheirbhís chustaiméara a fhorbairt agus a chur chun cinn ar fud na Roinne;
- an próiseas comhairleacha a fhorbairt a thuilleadh, ionas gur féidir le custaiméirí tuairimí a sholáthar, aiseolas a thabhairt agus éirí bainteach sa phróiseas bunaithe chaighdeáin seirbhíse dúshlánacha;
- feidhmíocht an chórais thráchtairreachta agus ghearáin a thacú agus a athbhreithniú
- na ceantair ina bhfuil feabhsú ag teastáil a aithint, trí caighdeáin seirbhíse cáilíochta a fhorbairt agus a mhaoirsiú;
- gealltanais na Cairte Seirbhíse Chustaiméara a mheas, a mhaoirsiú agus a thuairisciú.

5.26.2 Eolas atá ar Fáil

Tá eolas ar fáil ó Aonad na Seirbhíse Custaiméara Cáilíochta, Úrlár 2, 157-164, Sráid Chnoc na Lobhar, Baile Átha Cliath 2, Guthán: (01) 6732038, (01) 6732217, (01) 6732148

5.26.3 Aicmí na dTaifead

Cuimsíonn Aonad SCC taifid de thionscnaimh sheirbhíse custaiméara, suirbhéanna custaiméara agus comhairliú custaiméara.

5.27 Rannóg um Sheachadadh Íocaíochta

5.27.1 Tá an Rannóg um Sheachadadh Íocaíochta freagrach as seirbhísí seachadta íocaíochta na Roinne a fhorbairt, a bhainistiú agus a fheabhsú. Bainistíonn an rannóg caidreamh na Roinne lenár soláthraithe de sheirbhísí íocaíochta agus déanann sé monatóireacht ar agus seachadann sé éifeachtaí maidir le costais phostais na Roinne.

5.27.2 Eolas atá ar Fáil

Tá eolas ar fáil ón Rannóg um Sheachadadh Íocaíochta, Úrlár 2, 157-164, Sráid Chnoc na Lobhar, Baile Átha Cliath 2, Guthán: (01) 6732289.

5.27.3 Aicmí na dTaifead

Tá taifid íocaíochta na seirbhísí seachadta agus na buiséid phostais ag an Rannóg um

Sheachadadh Íocaíochta.

5.28 Rannóg na nDeontas Cúraim Fhaoisimh

5.28.1 Bunaíodh an rannóg seo i ndiaidh an forleathnú de theidilíocht don Deontas Cúraim Fhaoisimh i gCáinainéis 2005. Roimhe seo ní raibh an Deontas iníoctha ach do dhaoine a bhí ag fáil Sochair Chúramóra nó Liúntas Cúramóra agus d'íocadh é go huathoibríoch dóibh ag na rannóga a bhí ag riaradh na hÍocaíochtaí thuas.

I gCáinainéis 2005 leathnaíodh an teidilíocht don Deontas do na cúramóirí lánaimseartha go léir, is cuma faoina gcuid acmhainne ach faoi réir coinníollacha áirithe, a bhaineann le fostaíocht agus dearcaidh leighis go príomha. Toisc nach raibh na custaiméirí nua seo ag fáil an Deontais go huathoibríoch, agus d'fhonn a ndintiúir mar dhaoine a bhí ag soláthar cúraim lánaimseartha do dhaoine a raibh an cúram sin de dhíth orthu a bhunú, tugadh córas iarratais isteach chun freastal orthu. Bunaíodh Rannóg na nDeontas Cúraim Fhaoisimh d'fhonn é seo a riaradh.

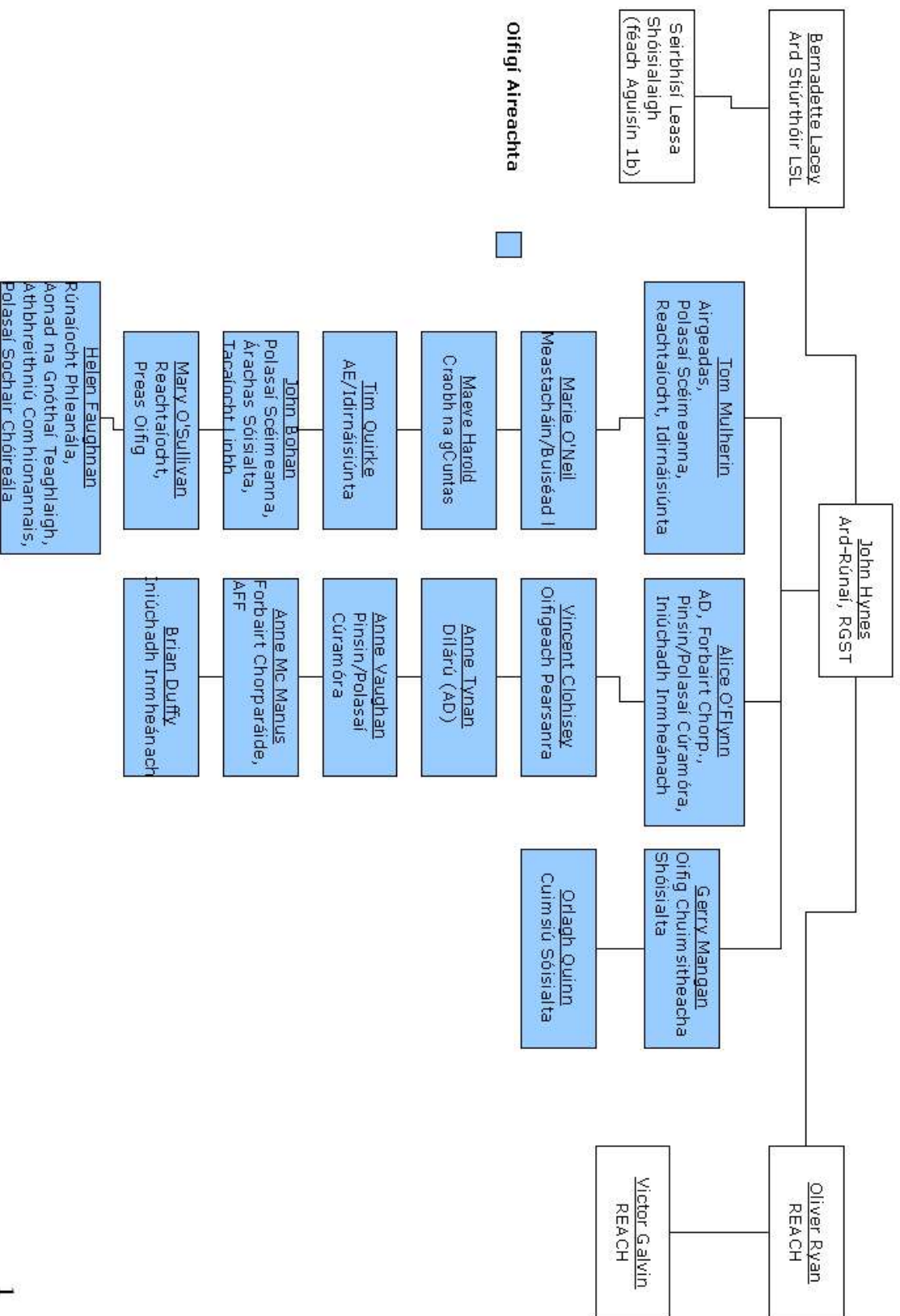
5.28.2 Eolas atá ar Fáil

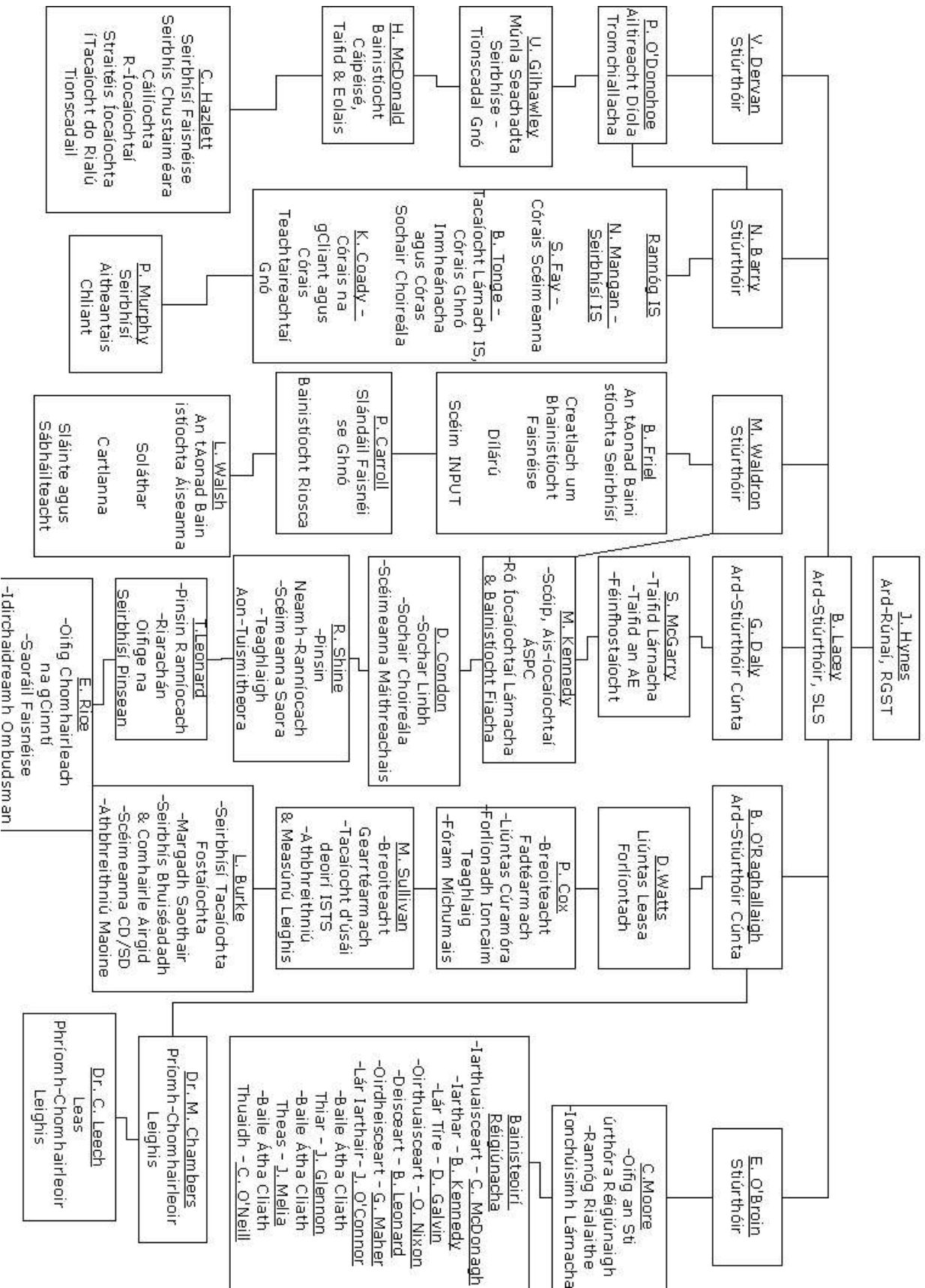
Tá Rannóg na nDeontas Cúraim Fhaoisimh lonnaithe ag 157-164 Sráid Chnoc na Lobhar, Baile Átha Cliath 2, Guthán. (01) 8748444

5.28.3 Aicmí na dTaifead

Tá aicmí na dtaifead atá coinnithe ag Rannóg na nDeontas Cúraim Fhaoisimh mar atá imlínithe in Alt 3.7 thuas.

Struchtúr na hEagraíochta – An Roinn Gnóthai Sóisialacha agus Teaghlaiigh – Feabhra 2006





Aguisín 2

Ionaid Leasa Shóisialaigh Áitiúla

Eochair don Chód: **OLSÁ** Oifig Leasa Shóisialaigh Áitiúil, **FOLS** Fo-Oifig Leasa Shóisialaigh; **CLS** Cigire Leasa Shóisialaigh

Is féidir leat teagmháil a dhéanamh le hÉascaitheoir Poist ag do OLSÁ.

| Oifig | Baile | Seoladh | Guthán |
|--------------------|--------------------------|---|---------------------|
| CEATHARLACH | | | |
| OLSÁ | CEATHARLACH | Ascaill Uí Chinnéide, Ceatharlach | (059) 9170170 |
| FOLS | Muine Bheag | Sráid Regent, Muine Bheag | (059) 9722940 |
| FOLS | An Tulach | Sráid na Mainistreach, An Tulach | (059) 9152500 |
| CLS | Ceatharlach | Ascaill Uí Chinnéide, Ceatharlach | (059) 9170170 |
| AN CABHÁN | | | |
| OLSÁ | An Cabhán | Bóthar Bhaile Átha Cliath, An Cabhán | (049) 4368960/61 |
| FOLS | Coill an Chollaigh | Sráid na Beairice, Coill an Chollaigh | (042) 9694020 |
| FOLS | Béal Tairbirt | Sráid Mhór, Béal Tairbirt | (049) 9529010 |
| CLS | Coill an Chollaigh | Sráid na Beairice, Coill an Chollaigh | (042) 9694021 |
| CLS | An Cabhán | An Chúirt Nua, Sráid an hEaglaise | (049) 4368980 |
| CLÁR | | | |
| OLSÁ | Inis | Bóthar Chill Rois, Inis | (065) 6867800 |
| FOLS | Inis Díomáin | Sráid na Parlaiminte, Inis Díomáin | (065) 7072528 |
| FOLS | Cill Rois | Sráid Vandeleur, Cill Rois | (065) 9080030 |
| FOLS | An Tulach | Príomhshráid, An Tulach | (065) 6831908 |
| CLS | Inis | Bóthar Chill Rois, Inis | (065) 6867800 |
| CLS | Cill Rois | 45 Sráid Uí Mhórdha, Cill Rois | (065) 9080020 |
| CORCAIGH | | | |
| OLSÁ | Beanntraí | 7 Príomhshráid, Beanntraí | (027) 20800 |
| OLSÁ | An Cóbh | Sreath an Chluain, An Cóbh | (021) 4908010 |
| OLSÁ | Corcaigh | Cé Hanover, Corcaigh | (021) 4270055 |
| OLSÁ | Mala | 72 Seach Príomhshráid, Mala | (022) 30920 |
| FOLS | Droichead na Bandan | 96 Príomhshráid Thuaidh, Droichead na Bandan | (023) 20200 |
| Oifig | | | |
| Baile | | | |
| Seoladh | | | |
| Guthán | | | |
| FOLS | Beanntraí | Sráid an Droichid, Beanntraí | (027) 20820 |
| FOLS | Baile Chaisleáin Bhéarra | Ardán na Carraige Duibhe, Baile Chaisleáin Bhéarra (Dé Céadaoin) | (027) 71900 |
| FOLS | Cloich na Coillte | 1 Sráid Astna, Cloich na Coillte | (023) 21210 |
| FOLS | Dún Mánmhaí | Aonad 3, Páirc Tionscail Cois Abhann, Bóthar na Páirce, Dún Mánmhaí | (023) 55910 |
| FOLS | Mainistir Fhear Maí | Rae Uí Raithile, Mainistir Fhear Maí | (025) 49010 |
| FOLS | Cionn tSáile | Lána an Mhargaidh, Cionn tSáile | (021) 4702910 |
| FOLS | Maigh Chromtha | 3 An t-Ardán, Masseytown, Maigh Chromtha | (026) 20110 |

| | | | |
|------|---------------------|--|---------------|
| FOLS | Mala | Seach Príomhshráid, Mala | (022) 30934 |
| FOLS | Mainistir na Corann | Páirc Fiontraíochta, Bóthar Uí Dhuibhir, Mainistir na Corann | (021) 4621200 |
| FOLS | Áth Trasna | Sráid Nua, Áth Trasna | (029) 22110 |
| FOLS | An Pasáiste | Sráid na Trá, An Pasáiste | (021) 4859110 |
| FOLS | An Sciobairín | Sráid na Mairdige, An Sciobairín | (028) 40300 |
| FOLS | Eochail | Sráid an Stórais, Eochail | (024) 25020 |
| CLS | Droichead na Bandan | Sráid na Cora, Droichead na Bandan | (023) 20900 |
| CLS | Beantraí | 6 Príomhshráid, Beantraí | (027) 20811 |
| CLS | Cloch na Coillte | 9 Slí Wolfe Tone, Cloch na Coillte | (023) 21900 |
| CLS | An Cóbh | Sreath an Chluain, An Cóbh | (021) 4908010 |
| CLS | Corcaigh | Cé Hanover, Corcaigh | (021) 4806800 |
| CLS | Dún Mánmhaí | Sráid na hEaglaise, Dún Mánmhaí | (023) 55900 |
| CLS | Mainistir Fhear Maí | Sráid Uí Chonghaile, Mainistir Fhear Maí | (025) 49000 |
| CLS | Maigh Cromtha | Bóthar Bowl, Maigh Cromtha | (026) 20900 |
| CLS | Mala | 72 Príomhshráid Cúil, Mala | (022) 30920 |
| CLS | Áth Trasna | Príomhshráid, Áth Trasna | (029) 22100 |
| CLS | Eochail | An Mhainistir Theas, Eochail | (024) 25010 |

DÚN NA NGALL

| | | | |
|--------------|---------------------|--|---------------------------|
| OLSÁ | Bun Cranncha | Ascaill an Chaisleáin, Bun Cranncha | (074) 9320075 |
| OLSÁ | Dún na nGall | Ionad Seirbhíse Poiblí, Dún na nGall | (074) 9740070 |
| OLSÁ | Dún Fionnachaidh | Príomhshráid, Dún Fionnachaidh | (074) 9136750 |
| OLSÁ | An Clochán Liath | Ionad Seirbhíse Poiblí, Bóthar Ghaoth Dobhair, An Clochán Liath | (074) 9561031/ 9561032 |
| OLSÁ | Leitir Ceanainn | Bóthar Ard, Leitir Ceanainn | (074) 9160460 |
| FOLS | Bealach Féich | Aonad 1, Cúirt Garvan, Príomhshráid, Bealach Féich | (074) 9130490 |
| Oifig | Baile | Seoladh | Guthán |
| FOLS | Béal Áth Seanaidh | Port Thoir, Béal Áth Seanaidh | (071) 9822030 |
| FOLS | Baile Dhún na nGall | Ionad Siopadóireachta, An Ghléib, Dún na nGall | (074) 9740050 |
| FOLS | Na Cealla Beaga | Sráid an Droichid, Na Cealla Beaga | (074) 9741010 |
| CLS | Bealach Féich | Aonaid 14/15, Ionad Siopadóireachta, Bóthar an Chastáin, Bealach Féich | (074) 9130480 |
| CLS | Béal Átha Seanaidh | Bóthar Bhéal Lice, Béal Átha Seanaidh | (071) 9822040 |
| CLS | Bun Cranncha | Teach Park, Bóthar Naomh Mhuire, Bun Cranncha | (074) 9320210 |
| CLS | Dún na nGall | Ionad Seirbhíse Poiblí, Dún na nGall | (074) 9740060 |
| CLS | Dún Fionnachaidh | Príomhshráid, Dún Fionnachaidh | (074) 9136750 |

| | | | |
|-----|------------------|---|---------------|
| CLS | An Clochán Liath | Ionad na Seirbhísí Poiblí, Bóthar Ghaoth Dobhair, An Clochán Liath | (074) 9561031 |
| CLS | An Fál Carrach | An Phríomhsráid, An Fál Carrach | (074) 9162020 |
| SWI | Na Cealla Beaga | Bóthar Dhún na nGall, Sráid an Droichid, Na Cealla Beaga | (074) 9741031 |
| CLS | Leitir Ceanainn | Oifig Seirbhísí Leasa Shóisialaigh, Bóthar Oilibhéar Pluincéad, Leitir Ceanainn | (074) 9164400 |
| CLS | Bun an Phobail | Bóthar Cloich Mhic Coisteala Bun an Phobail | (074) 9385000 |

BAILE ÁTHA CLIATH

| | | | |
|--------------|--------------------------|--|---------------|
| Oifig Poiblí | Teach Oisín | 212-213 Sráid an Phiarsaigh, Baile Átha Cliath 2 | (01) 7043000 |
| OLSÁ | Teach Apollo | Sráid na Teamhrach, Baile Átha Cliath 2 | (01) 6369300 |
| OLSÁ | Baile Formaid | Ascaill an Rois Mhóir, Baile Formaid, Baile Átha Cliath 10 | (01) 6160300 |
| OLSÁ | Baile Munna | Ionad Siopadóireachta an Bhaile Munna, Baile Átha Cliath 11 | (01) 8427433 |
| OLSÁ | Cearnóg an Easpaig | Cnoc an Réamainn, Baile Átha Cliath 2 | (01) 4763500 |
| OLSÁ | Baile Bhlainséir | Teach Westend, Bóthar Snugborough, Baile Átha Cliath 15 | (01) 8246300 |
| OLSÁ | Cluain Dolcáin | 9ú Bhóthar an Locha, Cluain Dolcáin, Baile Átha Cliath 22 | (01) 4030000 |
| OLSÁ | An Chúlóg | Ionad Carthartha an Tuaiscirt, Bóthar Bun Raite, An Chúlóg, Baile Átha Cliath 17 | (01) 8661000 |
| OLSÁ | Dún Laoghaire | 18-21 Sráid Cumberland, Dún Laoghaire, Co. Baile Átha Cliath | (01) 2145540 |
| OLSÁ | Fionnghlas | Bóthar Uí Mhaoilíosa, Baile Átha Cliath 11 | (01) 8581148 |
| OLSÁ | Cill Bharróg | Ionad Siopadóireachta Greendale, Baile Átha Cliath 5 | (01) 8063830 |
| OLSÁ | Bóthar na hUaimhe | Bóthar na hUaimhe, Baile Átha Cliath 7 | (01) 8823100 |
| Oifig | Baile | Seoladh | Guthán |
| OLSÁ | Sráid Cumberland Thuaidh | 23-28 Sráid Cumberland Thuaidh, Baile Átha Cliath 1 | (01) 8899500 |
| OLSÁ | Garrán na gCnónna | Ionad Siopadóireachta Gharrán na gCnónna, Ráth Fearnáin, Baile Átha Cliath 14 | (01) 4069010 |
| OLSÁ | Tamhlacht | An Chearnóg, Tamhlacht, BÁC 24 | (01) 4629400 |
| OLSÁ | Sráid Thómais | 126 Sráid Thómais, Baile Átha Cliath 8 | (01) 6369330 |
| FOLS | Baile Bhrigín | Sr. an Iarnróid, Baile Bhrigín, Co. Dublin | (01) 8020050 |
| CLS | Baile Formaid | Ascaill an Rois Mhóir, Baile Formaid, Baile Átha Cliath 10 | (01) 6160300 |
| CLS | Cearnóg an Easpaig | Sráid an Easpaig, Baile Átha Cliath 8 | (01) 4763500 |
| CLS | Baile Bhlainséir | Teach Westend, Bóthar Snugborough, Baile Átha Cliath 15 | (01) 8246300 |
| CLS | Cluain Dolcáin | 9ú Bhóthar an Locha, Cluain Dolcáin, Baile Átha Cliath 22 | (01) 4030000 |

| | | | |
|-----|-------------------------|---|--------------|
| CLS | Dún Laoghaire | 18-21 Sráid Cumberland, Dún Laoghaire, Co. Baile Átha Cliath | (01) 2145540 |
| CLS | Fionnghlas | Bóthar Uí Mhaoilíosa, Baile Átha Cliath 11 | (01) 8581100 |
| CLS | An Chúlóg | Ionad Cathartha an Tuaiscirt, Bóthar Bun Raite, An Chúlóg, Baile Átha Cliath 17 | (01) 8661000 |
| CLS | Cill Bharróg | Ionad Siopadóireachta Greendale, Baile Átha Cliath 5 | (01) 8063830 |
| CLS | Leamhcán | Cnoc an tSéipéil, Leamhcán, Co. Baile Átha Cliath | (01) 6010050 |
| CLS | Mullach Íde | Príomhshráid, Mullach Íde | (01) 8061040 |
| CLS | Bóthar na hUaimhe | Bóthar na hUaimhe, Baile Átha Cliath 7 | (01) 8823100 |
| CLS | Garrán na gCnónna | Ionad Siopadóireachta Garrán na gCnónna, Ráth Fearnáin, Baile Átha Cliath 1 | (01) 4069010 |
| CLS | SráidCumberland Thuaidh | 23-28 Sráid Cumberland Thuaidh, Baile Átha Cliath 1 | (01) 8899500 |
| CLS | Tamhlacht | An Chearnóg, Tamhlacht, BÁC 24 | (01) 4145210 |
| CLS | Sráid Thómais | Sráid Thómais, Baile Átha Cliath 8 | (01) 6369332 |

GAILLIMH

| | | | |
|--------------|-------------------|---|-----------------------|
| OLSÁ | An Clochán | Bóthar na Gaillimhe, An Clochán, Co. Galway | (095) 22215 |
| OLSÁ | Gaillimh | Foirgnimh Uí Eidhin, Sráid Naomh Aibhistín, Gaillimh | (091) 500800 |
| FOLS | Béal Átha na Slua | Aonad 1-2, Radharc na hAbhann, Béal Átha na Slua | (0905) 31800 |
| FOLS | An Gort | Bóthar Bhaile Locha Riach, An Gort | (091) 630210 |
| FOLS | Baile Locha Riach | Sráid an Rí, Baile Locha Riach | (091) 870000 |
| Oifig | Baile | Seoladh | Guthán |
| FOLS | Tuaim | Radharc an tSéipéil, Tuaim | (091) 70940 |
| CLS | Béal Átha na Slua | The Old Bank Chambers, Sráid na Sochaí, Béal Átha na Slua | (0905) 31810 |
| CLS | An Cladach | 8 Cé an Chladaigh, Gaillimh | (091) 519540 |
| CLS | Baile Locha Riach | Sráid Bhríde Baile Locha Riach | (091) 870010 |
| CLS | An Clochán | Bóthar na Gaillimhe, An Clochán | (091) 22215 |
| CLS | An Gort | Sráid na Beairice, An Gort | (091) 630200 |
| CLS | Portomna | Ascaill an Chaisleáin, Portomna | (0509) 9759100 |
| CLS | Tuaim | An Meall, Tuaim | (093) 70930/ 70932 |

CIARRAÍ

| | | | |
|------|-------------------|---------------------------------------|---------------|
| OLSÁ | Cathair Saidhbhín | Ardán N. Bréanainn, Cathair Saidhbhín | (066) 9473440 |
| OLSÁ | Lios Tuathail | An Chearnóg, Lios Tuathail | (068) 50030 |

| | | | |
|------|-------------------|--|---------------|
| OLSÁ | An Neidín | Sráid an Droichid, An Neidín | (064) 40050 |
| OLSÁ | Trá Lí | Plás Godfrey, Trá Lí | (066) 7149500 |
| FOLS | An Daingean | Sráid an Ghabhair, An Daingean | (066) 9150060 |
| FOLS | Cill Airne | Plás N. Antaine, Cill Airne | (064) 70980 |
| FOLS | Cill Orglan | An Chearnóg, Cill Orglan | (066) 9790010 |
| CLS | Cathair Saidhbhín | Ardán N. Bhréanainn, Cathair Saidhbhín | (066) 9473440 |
| CLS | An Neidín | Sráid an Droichid, An Neidín | (064) 41277 |
| CLS | Cill Airne | Bóthar na bhFeá, Cill Airne | (064) 70940 |
| CLS | Lios Tuathail | {>An Chearnóg, Lios Tuathail | (068) 50030 |
| CLS | Trá Lí | Plás Godfrey, Trá Lí | (066) 7149500 |

CILL DARA

| | | | |
|------|---------------|--|----------------|
| OLSÁ | Droichead Nua | Sráid Eyre, An Droichead Nua | (045) 446300 |
| FOLS | Baile Áth Í | Sráid Laighin, Baile Átha Í | (059) 8640250 |
| FOLS | Maigh Nuad | Halla an Bhaile an Mhill, Maigh Nuad | (01) 6106000 |
| CLS | Baile Áth Í | Teach Hibernian, Sráid Laighin, Baile Átha Í | (059) 8640260 |
| CLS | An Nás | Aonad 2, Cearnóg Rathesker, An Nás | (045) 884430 |
| CLS | Droichead Nua | Sráid Annraoi, Droichead Nua | (045) 446330/1 |

CILL CHAINNIGH

| | | | |
|------|----------------|---|---------------|
| OLSÁ | Cill Chainnigh | Tithe an Rialtais, Bóthar Hebron, Cill Chainnigh | (056) 7720350 |
|------|----------------|---|---------------|

| Oifig | Baile | Seoladh | Guthán |
|-------|-------|---------|--------|
|-------|-------|---------|--------|

| | | | |
|------|-------------------|---|---------------|
| FOLS | Baile Mhic Andáin | Sráid Lowe, Baile Mhic Andáin | (056) 7754080 |
| CLS | Cill Chainnigh | {>Tithe an Rialtais, Bóthar Hebron, Cill Chainnigh | (056) 7720350 |

* Oifig Sínithe agus Eolais

LAOIS

| | | | |
|------|------------------|--|--------------|
| FOLS | Cúil an tSúdaire | Príomhsráid, Cúil an tSúdaire | (0502) 42110 |
| FOLS | Port Laoise | 3 Sráid an Iarnróid, Port Laoise | (0502) 78010 |
| FOLS | Ráth Domhnaigh | Príomhsráid, Ráth Domhnaigh | (0505) 46920 |
| CLS | Port Laoise | Tithe an Rialtais, Bóthar Mhainistir Laoise, Port Laoise | (0502) 78020 |

LIATROIM

| | | | |
|------|-------------------|-----------------------------------|---------------------------|
| OLSÁ | Cara Droma Rúisc | Bóthar Liatroma, Cora Droma Rúisc | (071) 9650070/ 9650071 |
| OLSÁ | Cluainín | Bóthar Shligigh, Cluainín | (071) 9820030 |
| CLS | Béal an Átha Móir | Príomhsráid, Béal an Átha Móir | (071) 9645250 |
| CLS | Cara Droma Rúisc | Bóthar Liatroma, Cora Droma Rúisc | (071) 9650091 |
| CLS | Cluainín | Bóthar Shligigh, Cluainín | (071) 9820035 |

LUIMNEACH

| | | | |
|------|-----------------|------------------------------------|--------------|
| OLSÁ | Luimneach | Sráid Doiminic, Luimneach | (061) 212200 |
| OLSÁ | An Caisleán Nua | Gort Buí, An Caisleán Nua | (069) 20100 |
| FOLS | Cill Mocheallóg | Bóthar Ráth Luirc, Cill Mocheallóg | (063) 20900 |
| CLS | Cill Mocheallóg | Bóthar Ráth Luirc, Cill Mocheallóg | (063) 20903 |
| CLS | Luimneach | Sráid Doiminic, Luimneach | (061) 212200 |
| CLS | An Caisleán Nua | Gort Buí, An Caisleán Nua | (069) 20100 |

AN LONGFORT

| | | | |
|------|-------------|--|-------------|
| OLSÁ | An Longfort | Tithe an Rialtais, Bóthar Bhéal Átha na Lao, An Longfort | (043) 45211 |
| CLS | Gránard | 1 Sráid Moxham, Gránard | (043) 87561 |
| CLS | An Longfort | Tithe an Rialtais, Bóthar Bhéal Átha na Lao, An Longfort | (043) 45211 |

| Oifig | Baile | Seoladh | Guthán |
|--------------|--------------|----------------|---------------|
|--------------|--------------|----------------|---------------|

LÚ

| | | | |
|------|---------------------|---|---------------|
| OLSÁ | Droichead Átha | Cé Theach an Chustaim, Droichead Átha | (041) 9871130 |
| OLSÁ | Dún Dealgan | Tithe an Rialtais, Bóthar San Alfansas, Dún Dealgan | (042) 9392600 |
| FOLS | Baile Áth Fhirdhia | Halla Uí Mhórdha, Baile Áth Fhirdhia | (041) 6850950 |
| CLS | Baile Átha Fhirdhia | 1A Sráid Liam, Baile Áth Fhirdhia | (041) 6850940 |
| CLS | Dún Dealgan | Tithe an Rialtais, Bóthar San Alfansas, Dún Dealgan | (042) 9392600 |
| CLS | Droichead Átha | Ionad Ghnó Fitzwilliam, Teach Singleton Sráid San Labhrás, Droichead Átha | (041) 9871180 |

MAIGH EO

| | | | |
|------|-----------------------|---|---------------|
| OLSÁ | Acaill | Gob an Choire, Acaill | (098) 45050 |
| OLSÁ | Béal an Átha | Bóthar na Sop, Béal an Átha | (096) 60833 |
| OLSÁ | Béal an Mhuirthead | Sráid Mheiriceánach, Béal an Mhuirthead | (097) 81029 |
| OLSÁ | Caisleán an Bharraigh | Teach Michael Davitt, Caisleán an Bharraigh | (094) 9034280 |
| OLSÁ | Cathair na Mart | Ascaill na Radharc, Cathair na Mart | (098) 50930 |
| FOLS | Baile an Róba | An Phríomhshráid, Baile an Róba | (092) 9520070 |
| FOLS | Clár Chlainne Mhuiris | Bóthar Bhéal Átha hAmhnais, Clár Chlainne Mhuiris | (094) 9372500 |
| FOLS | Béal Átha na Muice | Bóthar Bhaile Átha Cliath, Béal Átha na Muice | (094) 9252880 |
| CLS | Béal an Átha | Tithe an Rialtais, Béal an Átha | (096) 60360 |
| CLS | Béal Átha hAmhnais | Príomhshráid Uachtarach, Béal Átha hAmhnais | (094) 9432050 |

| | | | |
|-----|-----------------------|---|---------------|
| CLS | Béal an Mhuirthead | Sráid Mheiriceánach, Béal an Mhuirthead | (097) 20060 |
| CLS | Caisleán an Bharraigh | Halla Humbert , Caisleán an Bharraigh | (094) 9034330 |
| CLS | Clár Chlainne Mhuiris | Sráid Shéamais, Clár Chlainne Mhuiris | (094) 9372510 |
| CLS | Béal Átha na Muice | An Phríomhshráid, Béal Átha na Muice | (094) 9252890 |
| CLS | Cathair na Mart | Ascaill na Radharc, Cathair na Mart | (098) 50939 |

AN MHÍ

| | | | |
|------|------------------|---|-----------------|
| OLSÁ | An Uaimh | Teach Uí Chinnéide, Bóthar Uí Chinnéide, An Uaimh | (046) 9077010 |
| FOLS | Ceanannas | Cearnóg Bective, Ceanannas | (046) 9280490 |
| FOLS | Baile Átha Troim | Sráid Haggard, Baile Átha Troim | (046) 9481040 |
| CLS | Ceanannas | Plás Áth Cinn, Ceanannas | (046) 9280040 |
| CLS | An Uaimh | Teach Uí Chinnéide, Bóthar Uí Chinnéide, An Uaimh | (046) 9077020/1 |
| CLS | Baile Átha Troim | Halla an Bhaile, Baile Átha Troim | (046) 9481060 |

Oifig Baile Seoladh Guthán

MUINEACHÁN

| | | | |
|------|------------------------|--|---------------|
| FOLS | Carraig Mhachaire Rois | Bóthar Áth Fhirdhia , Carraig Mhachaire Rois | (042) 9690080 |
| FOLS | Baile na Lorgan | Bóthar Mhuineacháin, Baile na Lorgan | (042) 9795050 |
| FOLS | Cluain Eois | An Diamaint, Cluain Eois | (047) 20030 |
| FOLS | Muineachán | Rúscaigh, Baile Mhuineacháin | (047) 30170 |
| CLS | Carraig Mhachaire Rois | Bóthar Ard Fhirdhia, Carraig Mhachaire Rois | (042) 9690085 |
| CLS | Baile na Lorgan | Bóthar Mhuineacháin, Baile na Lorgan | (042) 9795050 |
| CLS | Cluain Eois | Cearnóg Mhic Giolla Phádraig, Cluain Eois | (047) 20020 |
| CLS | Muineachán | An Phlandáil | (047) 31062 |

UÍBH FHAILÍ

| | | | |
|------|-------------|--|---------------|
| FOLS | Biorra | Sráid an Chaisleáin, Biorra | (0509) 69040 |
| FOLS | Éadan Doire | 86 Sráid JKL, Éadan Doire | (046) 9733580 |
| FOLS | Tulach Mhór | Tithe an Rialtais, Bóthar Clonminch, Tulach Mhór | (0506) 25140 |
| CLS | Éadan Doire | Bóthar N. Mhuire, Éadan Doire | (046) 9733570 |
| CLS | Biorra | Sráid Emmet, Biorra | (0509) 69050 |
| CLS | Tulach Mhór | Tithe an Rialtais, Bóthar Clonminch, Tulach Mhór | (0506) 25510 |

ROS COMÁIN

| | | | |
|------|---------------------|-----------------------------------|---------------|
| FOLS | Mainistir na Buaile | Sr. Ail Finn, Mainistir na Búille | (071) 9664033 |
|------|---------------------|-----------------------------------|---------------|

| | | | |
|------|----------------------|---|---------------|
| FOLS | An Caisleán Riabhach | Sráid Naomh Phádraig, An Caisleán Riabhach | (094) 9625070 |
| FOLS | Ros Comáin | Sráid na Mainistreach, Ros Comáin | (090) 6630930 |
| CLS | An Caisleán Riabhach | Sráid Naomh Phádraig, An Caisleán Riabhach | (094) 9625075 |
| CLS | Ros Comáin | Tithe an Rialtais, An Cuarbhóthar, Ros Comáin | (090) 6630920 |

SLIGEACH

| | | | |
|------|-----------------|--|----------------------------------|
| OLSÁ | Sligeach | Tithe an Rialtais, Bóthar Cranmore, Sligeach | (071) 9148850 |
| FOLS | Tobar an Choire | Sráid Teeling, Tobar an Choire | (071) 9120040 |
| CLS | Tobar an Choire | Teach Haighne, Sráid Humbert. | (071) 9120172 / Facs 071-9120175 |
| CLS | Sligeach | Tithe an Rialtais, Bóthar Cranmore, Sligeach | (071) 9148213/ 9140531 |

Oifig Baile Seoladh Guthán

TIOBRAID ÁRANN

| | | | |
|------|-------------------|--|--------------|
| OLSÁ | Cluain Meala | Teach an Chuain, An Ché Nua, Cluain Meala | (052) 70220 |
| OLSÁ | Durlas | Sráid an Bhóthair, Durlas | (0504) 20210 |
| FOLS | An Chathair | Clós an Mhargaidh, An Chearnóg, An Chathair | (052) 45200 |
| FOLS | Caiseal | Bóthar Mór, Caiseal | (062) 64220 |
| FOLS | An tAonach | Bóthar an tSéipéil, An tAonach | (067) 50902 |
| FOLS | Ros Cré | Sráid Luimnigh, Ros Cré | (0505) 22840 |
| FOLS | Tiobraid Árann | 8 Sráid an tSéipéil, Tiobraid Árann | (062) 80230 |
| FOLS | Carraig na Siúire | 55 Sráid Nua, Carraig na Siúire | (051) 601195 |
| CLS | Cluain Meala | Teach an Chuain, An Ché Nua, Cluain Meala | (052) 70225 |
| CLS | Teampall Mór | Sráid Mhuire, Teampall Mór | (0504) 32590 |
| CLS | An tAonach | Tithe an Rialtais, Bóthar N. Chonláin, An tAonach | (067) 50916 |
| CLS | Tiobraid Árann | Tithe an Rialtais, Sráid an Dáibhisigh, Tiobraid Árann | (062) 80240 |
| CLS | Durlas | Sráid an Bhóthair, Durlas | (0504) 20210 |

PORT LÁIRGE

| | | | |
|------|--------------|---|--------------|
| OLSÁ | Port Láirge | Bóthar Chorcaí, Port Láirge | (051) 356000 |
| FOLS | Dún Garbháin | 3 Sráid na Mainistreach, Dún Garbháin | (058) 20540 |
| CLS | Dún Garbháin | Oifigí na Cathrach, Cé Mhic Dháibhéid, Dún Garbháin | (058) 20700 |
| CLS | Port Láirge | Bóthar Chorcaí, Port Láirge | (051) 363000 |

AN IARMHÍ

| | | | |
|------|--------------------|-------------------------------------|---------------|
| OLSÁ | Baile Átha Luain | Sráid na Beairice, Baile Átha Luain | (090) 6421610 |
| OLSÁ | An Muileann gCearr | Sráid Blackhall, An Muileann gCearr | (044) 34220 |

| | | | |
|------|--------------------|--|---------------|
| FOLS | Baile na gCros | An Chearnóg, Baile na gCros | (044) 62230 |
| CLS | Baile Átha Luain | Tithe an Rialtais, Sráid an Phiarsaigh, Baile Átha Luain | (090) 6421640 |
| CLS | An Muileann gCearr | Sráid Blackhall, An Muileann gCearr | (044) 34220 |

LOCH GARMAN

| | | | |
|------|------------------|-----------------------------------|---------------|
| OLSÁ | Loch Garman | Sráid Anna, Loch Garman | (053) 9165400 |
| FOLS | Inis Corthaidh | Sráid Mernagh, Inis Corthaidh | (054) 42900 |
| FOLS | Guaire | Sráid Thómais, Guaire | (055) 30040 |
| FOLS | Ros Mhic Thriúin | Sráid na Croise, Ros Mhic Thriúin | (051) 440910 |

| Oifig | Baile | Seoladh | Guthán |
|-------|------------------|--|-----------------------------------|
| CLS | Guaire | Sráid Thómais, Guaire | (055) 30044 |
| CLS | Inis Corthaidh | Teach Portsmouth, Inis Corthaidh | (054) 42670 |
| CLS | Ros Mhic Thriúin | Oifig Leasa Shóisialaigh Áitiúil, Sráid Anna Loch Garman (Aonad N Loch Garman) Bóthar Chorcaí, Port Láirge (Aonad H Port Láirge) | (053) 9165457 (051) 356048 |
| CLS | Loch Garman | Sráid Anna, Loch Garman | (053) 65400 |

CILL MHANTÁIN

| | | | |
|------|------------------|--|---------------|
| OLSÁ | An tInbhear Mór | Páirc an Chaisleáin, An tInbhear Mór | (0402) 20420 |
| OLSÁ | Bré | The Esplanade, Bré | (01) 2768960 |
| FOLS | Bealach Conglais | Lathaleere, Bealach Conglais | (059) 6482240 |
| FOLS | Cill Mhantáin | Aonad E6, An t-Ionad Fiontraíochta, An Murráigh, Cill Mhantáin | (0404) 20440 |
| CLS | An tInbhear Mór | Páirc an Chaisleáin, An tInbhear Mór | (0402) 20422 |
| CLS | Bré | 25-27 Príomhshráid, Bré | (01) 2768900 |
| CLS | Cill Mhantáin | Tithe an Rialtais, An Murráigh, Cill Mhantáin | (0404) 20400 |

BILEOGA EOLAIS ATÁ AR FÁIL

| Uimh. Thagartha | Teideal | Foirm iarratais: |
|-----------------|---|------------------|
| LS1 | Leabhrán an Chúramáí Baile | CB1 |
| LS2 | Ró-íocaíochtaí Leasa Shóisialaigh a Aisghabháil | |
| LS3 | Treoir Fostóra maidir le ÁSPC* | |
| LS4 | Treoir ar Sheirbhísí Leasa Shóisialaigh | |
| LS8 | Treoir ar Ranníocaíochtaí Deonacha | RD1 |
| LS9 | Sochar Míchumais | |
| LS10 | Liosta seiceála do Phinsinéirí | |
| LS11 | Sochar Máithreachais | SM10 |
| LS12 | Ranníocaíochtaí Curtha chun Sochair | |
| LS14 | Rátaí de na Ranníocaíochtaí ÁSPC | |
| LS16 | Pinsean Seanaoise Neamh-Ranníocach | PSA1 |
| LS17 | Scéim Náisiúnta Breosla | SNB1 |
| LS17a | Liúntas do Bhreosla gan Toit | LBT1 |
| LS18 | Pinsean Scoir/Seanaoise (Ranníocach) | PS/PR1 |
| LS19 | Leabhrán na Rátaí Íocaíochta | |
| LS20 | Éirí as an obair de bharr Easláinte | CR35 |
| LS21 | Sochar Sláinte agus Sábháilteachta | SSS1 |
| LS22, | Forlíonadh Ioncaim Teaghlaigh | FIT1 |
| LS23 | Treoir d'Fhostaithe maidir le ÁSPC* | |
| LS24 | Sochar Cóireála | |
| LS25 | Pinsean Baintrí nó Baintrí Fir Ranníocach | PRB1 |
| LS26 | Pinsean Baintrí nó Baintrí Fir Neamh-Ranníocach | |
| LS27 | Cúnamh Feirme | Feirm1 |
| LS29 | Liúntas Míchumais | LM1 |
| LS30 | Sochar Gortaithe | |
| LS31 | Sochar Míthreorach | SM21 |
| LS32 | Sochair Báis | OB61 |
| LS33 | Galair Ordaithe | |
| LS34 | Cúram Leighis | C1 |
| LS36 | Liúntas um Chónaí Aonair | LCA1 |
| LS37 | Sochar Uchtála | SU1 |
| LS40 | Saorthaisteal | ST1 |
| | Iarratas ar Athsholáthar Saorphas | FT27 |
| LS14 | Liúntas Cúramóra | LC1 |
| LS42 | Sochar Linbh | |
| | Iarratas faoi 16 | SL1 |
| | Iarratas 16, 17 nó 18 | SL2 |
| LS44 | Pinsean Easláinte | PE1 |

| Uimh. Thagartha. | Teideal | Foirm Iarratais |
|-------------------------|---|------------------------|
| LS74 | Deontas Méala | DM1 |
| LS48 | Pinsean/Liúntas Dílleachta | LD1 |
| LS49 | Sochar Cúramóra | CARB1 |
| LS53 | Treoir faoi Éisteachtaí Achomhairc | |
| LS54 | Liúntas Leasa Forlíontach | |
| LS56 | Treoir Tosaigh na hOifige Achomhairc | |
| LS58 | Liúntas Cíos (Dísmachtú Cíos) | RS1 |
| LS60 | Pinsinéirí agus Coigiltis | |
| LS63 | Treoir d'Fhostóirí maidir le ÁSPC agus Fostaithe NEAMH-ÁSPC | |
| LS65 | Treoir do Dhaoine Dífhostaithe | |
| LS68 | Teaghlaigh ar dTús | |
| LS69 | Scéim Dreasachta um Phoist Pháirt-Aimseartha | |
| LS70 | Clár Ar Ais Chun Oideachais | CAO1 |
| LS73 | Scéim Díolúine ÁSPC na bhFostóirí | ÁSPC16 |
| LS74 | ÁSPC do Dhaoine Féinfhostaithe | FF1 |
| LS75 | Liúntas Éadaí agus Coisbhirt Ar Ais ar Scoil | |
| LS76 | Pinsean na nDall | PD1 |
| LS80 | Liúntas Réamh-Scoir | LREAMH1 |
| LS82 | Íocaíocht Teaghlaigh Aontuismitheora | ÍTA1 |
| LS84 | Comhaontú Leasa Sóisialta na hÉireann/Cheanada. | |
| LS87 | Comhaontú Leasa Sóisialta na hÉireann/na hAstráile. | |
| LS88 | Fostóirí – Is é ÁSPC d'fhreagracht. | |
| LS89 | Do cheart Rochtana ar Taifid Leasa Shóisialaigh. | |
| | Rochtain ar Thaifid faoi Shaoráil Fhaisnéise | SF1 |
| | Leasaithe ar Thaifid faoi SF SF1a | |
| LS91 | Comhaontú Leasa Sóisialta na hÉireann/na Stát Aontaithe. | |
| LS92 | Liúntas chun Filleadh ar an Obair | |
| | - Féinfhostaithe | AFO2 |
| SW93 | Liúntas chun Filleadh ar an Obair | |
| | - Fostaithe | /AFO1 |
| LS94 | LLF - Cód Cleachtas | |
| LS95 | Comhaontú Leasa Shóisialaigh na hÉireann/na Nua-Shéalainne. | |
| LS96 | Comhaontú Leasa Shóisialaigh na hÉireann/Quebec. | |
| LS97 | Comhaontú Leasa Shóisialaigh Déthaobhach na hÉireann/na hEilbhéise. | |
| LS102 | Uimhir Phearsanta Seirbhíse Poiblí - Uimhir PSP | |
| LS105 | Éilimh DB/OIB dhéanacha | |
| LS102 | Fostaíochtaí Teaghlaigh agus ÁSPC | |
| LS104 | Tuairimí? Gearáin? | |
| LS105 | Comhroinnt Oibre | |
| LS107 | Pacáiste Sochair Teaghlaigh | |
| LS110 | Stiúrthóir Seirbhíse do lucht tinnis agus míchumais | |
| LS111 | Á Oibriú Amach-Treoir don Scor | |

| Uimh. Thagartha | Teideal | Foirm Iarratais |
|------------------------|--|------------------------|
| LS112 | Pinsean Seanaoise Ranníocach, Treoir d'fhonn é a oibriú amach | |
| LS113 | Deontas Cúraim Fhaoisimh | |
| LS114 | Deontas do Thuismitheoir Baintrí | |

Oifigigh/Léirmheastóirí SF

Iarratais Phearsanta

| <u>Seoladh na Rannóige:</u> | <u>Oifigeach SF:</u> | <u>Guthán/Facs:</u> |
|--|--|--|
| Brainse na gCuntas Tithe an Rialtais Ionad na Mílaoise, Br. San Alfansas, Dún Dealgan. Co Lú | Eilis Hamilton Eugene McArdle Dympna Boyle Finian McCluskey Sean Reilly Jim McDonnell Maeve Harold | 042-9392600/ 042-9392698 (Facs) John Doyle |
| <u>Léirmheastóir SF:</u> | | |
| Sochar Linbh Oifig na Seirbhísí Leasa Shóisialaigh, Bóthar Naomh Oilibhéar Pluincéad, Leitir Ceanainn, Co. Dhún na nGall, | Liam Wiseman | 1890400400 / 074-9125614(Facs) |
| <u>Léirmheastóir SF:</u> | Seamus Molloy Roy Baldrick | |
| Seirbhísí Incháilitheachta Chliaint Urlár 1 Teach Gandon Sr. Amiens. Baile Átha Cliath 1 | Lara Hill | 01-7043745 / 01-7043238(Facs) |
| <u>Léirmheastóir SF:</u> | John Smyth | |
| Seirbhísí Incháilitheachta Chliaint Oifigí an Rialtais Bóthar Chorcaí., Port Láirge, | Brian Williams Finnian Gallagher | 051-356000 / 051-877838(Facs) |
| <u>Léirmheastóir SF:</u> | Catriona Forristal | Marie Cullen |
| Sochar Míchumais Urlár 1 Áras Mhic Dhiarmuda Sráid an Stórais Baile Átha Cliath 1 | Pat Feeney Deirdre McCann | 01-8748444 / 01-7043726(Facs) |
| <u>Léirmheastóir SF:</u> | Gerry Maher Michael Murphy | |
| <u>Seoladh na Rannóige:</u> | <u>Oifigeach SF:</u> | <u>Guthán/Facs::</u> |
| Réigiún Bhaile Átha Cliath Thuaidh Sráid Uí Mhaoilíosa, Fionnghlas, Baile Átha Cliath 11, | Carol Staunton | 01-8640480 / 01-8581141(Facs) |
| <u>Léirmheastóir SF:</u> | Aidan McKeogh Mairead Price | |
| Réigiún Bhaile Átha Cliath Theas Cearnóg an Easpaig, Cnoc Réamainn, Baile Átha Cliath 2. | Nancy Bermingham Seadna McSeoin | 01-4763500 / 01-4760381(Facs) |
| <u>Léirmheastóir SF:</u> | Seadna McSeoin | |

| | | |
|--|---|---|
| Réigiún Bhaile Átha Cliath Thiar Helen Pierce Ionad na Seirbhísí Sóisialta an Tamhlachta An Chearnóg, Baile Átha Cliath 24. <u>Léirmheastóir SF:</u> | Pat Ryan | 01-4624308 / 01-4627563(Facs) |
| Seirbhísí Tacaíochta Fostaíochta Martin O'Dea Teach Gandon Sráid Amiens, Baile Átha Cliath 1. <u>Léirmheastóir SF:</u> | Ita Reid | 01-8748444 / 01-7043677(Facs) |
| Taifid AE Teach Oisín (Facs) Sráid an Phiarsaigh, Baile Átha Cliath 2. <u>Léirmheastóir SF:</u> | Mark Welsh Christy Murray | 01-8748444 / Seamus Tuohy 01-6732311 |
| Rannóg CGC Aonad CGC Urlár 2 157-164 Sráid Chnoc na Lobhar Baile Átha Cliath 2. <u>Léirmheastóir SF:</u> | Folúntas Geraldine Mulligan Tom Whelan Leonard Burke | 01-8748444 / 01-673 2054(Facs) |
| Iníúchadh Inmheánach 157-164 Sr. Chnoc na Lobhar, Baile Átha Cliath 2. <u>Léirmheastóir SF:</u> | Philomena McCormack Maeve O'Sullivan Seamus Bradley/Brian Duffy | 01-8748444 / 01-6732271(Facs) |
| <u>Seoladh na Rannóige:</u> | <u>Oifigeach SF:</u> | <u>Guthán/ Facs:</u> |
| An Longfort Oifig Seirbhísí Leasa Shóisialaigh, Stephen Kelly Bóthar Bhéal Átha na Lao, An Longfort <u>Léirmheastóir SF:</u> | Barbara Creevy Marie McGann Shane Reynolds | 043-45211 / 043-40040(Facs) |
| SBCA Seirbhísí Leasa Shóisialaigh Oifigeach Réigiúnach, Bóthar na Lárpháirce, Corcaigh. <u>Léirmheastóir SF:</u> | Ken Kennedy Marian Maher Liam Edwards David Dillon | 021-4917476 / 021 4311772(Facs) |
| Scéimeanna Máithreachais Noreen Bonner Oifig na Seirbhísí Leasa Shóisialaigh | | 1890400400 / 074-9164416 (Facs) |

Bóthar Naomh Oilibhéar Pluincéad,
Leitir Ceanainn,
Co. Dhún na nGall

Léirmheastóir SF: John Clancy

Athbheithniú & Measúnú Leighis Janette Brophy
Rannóg MRA, Michael Hall
157-164 Sráid Chnoc na Lobhar,
Baile Átha Cliath 2.

01-8748444 /
01-6732271(Facs)

Léirmheastóir SF: Rose Walsh
Gerry Mangan

Réigiún Lár Tíre Folúntas
Oifig Seirbhísí Leasa Shóisialaigh Mary McGarry
Bóthar Bhéal Átha na Lao, Longfort

043 45211 /
043-45441(Facs)

Léirmheastóir SF: Tom Murray
Michael McGuire

Réigiún an Iarthair Láir Tony Kenny 061-213200 /
Oifig na Seirbhísí Leasa Shóisialaigh Catherine Hayes (Luimneach) 061 331955 (Facs)
Ionad Gnó Idirnáisiúnta Ann Stokes (An Caisleán Nua)
Plassey . Annette Breen (Inis)
Luimneach Josie Doyle (Durlas)

Léirmheastóir SF: John Carey
Gerry O'Hanlon

Seoladh na Rannóige:

Oifigeach SF:

Guthán/ Facs:

Oifig an Aire (Teagmhálacha SF) John Mc Dermott
Áras Mhic Dhiarmuda
7043869(Facs)
Sráid an Stórais,
Baile Átha Cliath 1.

01-8748444 /
Teresa Mc Quirk

01-

Robert Delaney

Réigiún an Oirthuaiscirt
Tithe an Rialtais,
Bóthar San Alfansas,
Dún Dealgan .

Gerry McDonnell
Brendan McCourt

042-9392600 /
042-9392696(Facs)

Léirmheastóir SF: Brendan McKeever

Réigiún an Iarthuaiscirt. Margaret Mooney
Oifig na Seirbhísí Leasa Shóisialaigh Máirín Haran
Bóthar Cranmore
Sligeach

071-9148216 /
071-91 44511 (Facs)

Léirmheastóir SF: Folúntas

OIB
Urlár 5,
Áras Mhic Dhiarmuda,
Sráid an Stórais,
Baile Átha Cliath 1

Barbara Monahan
Michael Keane

01-8748444 /
01-7043024 (Facs)

Léirmheastóir SF: Pádraig Ó Ceallacháin
Micheal Murphy

Pearsanra
Urlár 3,
Áras Mhic Dhiarmuda,

Yvonne Scally
Collette Mulvany

01-8748444 /
01-704 3801(Facs)

Sráid an Stórais,
Baile Átha Cliath 1
Léirmheastóir SF:

Orla Mulready
Catherine O'Flaherty

Aisíocaíochtaí ÁSPC

Urlár 3
Teach Oisín,
Sráid an Phiarsaigh,
Baile Átha Cliath 2.

Léirmheastóir SF:

Margaret Hogan
Josephine Mc Hugh

01-6732586 /
01-6732460 (Facs)

Josephine McHugh
Dan Kavanagh

Seoladh na Rannóige:

OSP

Oifig na Seirbhísí Pinsean,
Bóthar an Choláiste,
Sligeach.

Léirmheastóir SF:

Oifigeach SF:

John Bruen

Dermot McGlone
Brian Harte

Guthán/ Facs:

071-9169800 /
071-9169926 (Facs)

Scóip

Urlár 3,
Teach Oisín,
Sr. an Phiarsaigh,
Baile Átha Cliath 2.

Léirmheastóir SF:

John Kellett
Noreen O' Connor

01-6732585 /
01-6732460 (Facs)

Brendan Casey
Helen Dowling

Réigiún an Oirdheiscirt,

Oifig na Seirbhísí Leasa Shóisialaigh Pat Whelan
Bóthar Chorcaí
Port Láirge

Léirmheastóir SF:

Muriel O'Callaghan

051-356000 /
051-356038 (Facs)

Philip McCormack

Réigiún an Deiscirt

Oifig Seirbhísí Leasa Shóisialaigh Ann Naughton
Bóthar na Lárpháirce
An Marina
Corcaigh

Léirmheastóir SF:

Mary Fennessy

021-4917420 /
021-4317339 (Facs)

Winifred O'Sullivan
Donal Lyne

Sochair Chóireála

Oifig na Seirbhísí Leasa Shóisialaigh Kathleen Bohar
Bóthar Naomh Oilibhéar Pluincéad,
Leitir Ceanainn.

Léirmheastóir SF:

Michael McMenamin

1890400400

Shaun McFadden

Scéimeanna SD/CD

Urlár 3
157-164 Sráid Chnoc na Lobhar
Baile Átha Cliath 2

Sile Healy

01-8748444 /
01-6732054 (Facs)

Léirmheastóir SF: Catherine McDonnell
Marian Hehir
Maeve Farrell

Seoladh na Rannóige:

Réigiún an Iarthair
Teach Aibhistín,
Bóthar na gCeannaithe,
Gaillimh.

Oifigeach SF:

Tomas Kilbane
Pauline Long

Guthán/ Facs:

091-566191 /
091-565042 (Facs)

Léirmheastóir SF:

Marie Henry
Regina Boyle
Eoin Brown

Iarratais Neamhphearsanta

Seoladh na Rannóige:

Brainse na gCuntas
Tithe an Rialtais
Ionad na Mílaoise,
Bóthar San Alfansas,
Dún Dealgan.

Oifigeach SF:

Eilis Hamilton
Eugene McArdle
Dympna Boyle
Finian McCluskey
John Doyle
Sean Reilly
Jim McDonnell
Maeve Harold

Guthán/ Facs::

042-9392600/
042-9392698 (Facs)

Léirmheastóir SF:

Gníomhaireachtaí
Urlár 3,
157-164 Sráid Chnoc na Lobhar,
Baile Átha Cliath 2

Nora Moloney

01-8786444
01-6732116 (Facs)

Léirmheastóir SF:

Paul Scallan

Buiséad, Meastacháin agus Riarachán an Bhuiséid

Urlár 1,
Áras Mhic Dhiarmuda,
Sráid an Stórais,
Baile Átha Cliath 1.

Pascal Hosford

01-8748444

Léirmheastóir SF:

Ken Duffy
Theresa O' Reilly
Catherine Kellaghan
Denis Moynihan

Faisnéis Ghnó. Aonad Slándála

Alan Keatinge
Urlár 1,
Teach Oisín
Sráid an Phiarsaigh, Baile Átha Cliath 2.

01-8748444
01-6711685 (Facs)

Rannóg Rialaithe Lárnach
157/164 Sráid Chnoc na Lobhar,
Baile Átha Cliath 2.

Folúntas

01-8748444
01-6732212 (Facs)

Léirmheastóir SF:

Fiona Ward

Seirbhís Ionchúisimh Lárnach
Eamonn Jackson
157/164 Sráid Chnoc na Lobhar,
Baile Átha Cliath 2.

01-8748444
01-6732212 (Facs)

Léirmheastóir SF:

Folúntas

Forbairt Chorparáide Pat Rust 01-6732127
Urlár 3 01-673 2054 (Facs)
157-164 Sráid Chnoc na Lobhar,
Baile Átha Cliath 2.

Léirmheastóir SF: Brid Heslin

Aonad Díláraithe Noeleen Cassidy 01-8748444
Urlár 2, Loretto Gregory 01-673 2788 (Facs)
Teach Goldsmith.

Sr an Phiarsaigh.
Baile Átha Cliath 2

Léirmheastóir SF: Michael Duffy

Sochar Míchumais Gerry Maher 01-8748444 /
Urlár 1, 01-7043726 (Facs)
Áras Mhic Dhiarmuda

Sráid an Stórais,
Baile Átha Cliath 1.

Léirmheastóir SF: Folúntas

Seirbhísí Tacaíochta Fostaíocht Ita Reid 01-8748444 /
Teach Gandon 01-7043677 (Facs)
Sráid Amiens,

Baile Átha Cliath 1.

Léirmheastóir SF: Folúntas

AE Idirnáisiúnta Anne Mulrennan 01-8748444

Urlár 5,
Áras Mhic Dhiarmuda,
Sráid an Stórais,
Baile Átha Cliath 1.

Léirmheastóir SF: Philip Melville

Seoladh na Rannóige:

Oifigeach SF:

Guthán/ Facs:

Taifid AE Seamus Tuohy 01-8748444 /
Teach Oisín, 01-6732311 (Facs)
Sráid an Phiarsaigh ,

Baile Átha Cliath 2.

Léirmheastóir SF: Christy Murray

Bainistíocht Áiseanna Elsie Cooper 01-8748444 /
Urlár 1 01-7043918 (Facs)
Áras Mhic Dhiarmuda

Sráid an Stórais,
Baile Átha Cliath 1.

Léirmheastóir SF: Niall Cahill

Aonad SF/OCC Ann Howard 01-6732520
Urlár 1, Maireád Gaffney 01-6732324 (Facs)
Teach Oisín,

Sráid an Phiarsaigh.
Baile Átha Cliath 2

Léirmheastóir SF: Maireád Gaffney

Eddie Rice

SCS

Seomra 23, Urlár 2,
Teach Goldsmith,
Sráid an Phiarsaigh,
Baile Átha Cliath 2.

Léirmheastóir SF:

Paddy Doherty

01-8748444
01-6732777 (Facs)

Vera Dervan

Rannóg CGC

Forlónadh Coinníll Ghnáth-Chónaí Aonad Geraldine Mulligan
Urlár 2,
157-164 Sráid Chnoc na Lobhar,
Baile Átha Cliath 2.

Léirmheastóir SF:

Folúntas

01-8748444 /
01-673 2054 (Facs)

Tom Whelan
Leonard Burke

Seirbhísí Fáisnéise

Teach Oisín,
Sráid an Phiarsaigh,
Baile Átha Cliath 2.

Léirmheastóir SF:

Jimmy Mulcahy,

01-8748444/
01-6732402(Facs)

Maura Donagher

Iníúchadh Inmheánach

157-164 Sráid Chnoc na Lobhar,
Baile Átha Cliath 2.

Léirmheastóir SF:

Philomena McCormack
Maeve Sullivan

01-8748444 /
01-6732271 (Facs)

Seamus Bradley
Brian Duffy

Seoladh na Rannóige:

Oifigeach SF:

Guthán/ Facs

Roinn CF

Urlár 2
Sráid Chnoc na Lobhar,
Baile Átha Cliath 2.

Léirmheastóir SF:

Helen Long
Fionnuala Hayden

01-8748444

Bill Ryan

Longfort

Oifig na Seirbhísí Leasa Shóisialaigh, Shane Reynolds
Bóthar Bhéal Átha na Lao,
An Longfort.

Léirmheastóir SF:

Marie McGann
Shane Reynolds

043-45211 /
043-40040 (Facs)

Margaret Dawson Baxter
Martin Perrill

Aonad an Mhargaidh Saothair

Urlár 3,
157-164 Sráid Chnoc na Lobhar
Baile Átha Cliath 2.

Léirmheastóir SF:

Ciara McDermott
Des Conaghey

01-8748444
01-6732054 (Facs)

David Dillon
Leonard Burke

SBCS

Ken Kennedy

021-4917476 /

Seirbhísí Leasa Shóisialaigh
Oifig Réigiúnach,
Bóthar na Lárpháirce,
Corcaigh.

Marian Maher

021-4311772 (Facs)

Léirmheastóir SF:

Liam Edwards
David Dillon

MSU

Urlár 2,
Teach Goldsmith,
Sráid an Phiarsaigh,
Baile Átha Cliath 2.

Léirmheastóir SF:

Folúntas
Loreto Gregory

01-8748444

01-6732 788 (Facs)

Margaret McNamara

Oifig um Chuimsiú Sóisialta

Urlár 1,
Áras Mhic Dhiarmuda,
Sráid an Stórais,
Baile Átha Cliath 1.

Léirmheastóir SF:

Colin Byrne

01-8748444

01-7043032 (Facs)

Eamonn Moran

Seoladh na Rannóige:

Oifigeach SF:

Guthán/ Facs:

OIB

Urlár 5,
Áras Mhic Dhiarmuda,
Sráid an Stórais,
Baile Átha Cliath 1

Léirmheastóir SF:

Pádraig Ó Ceallacháin

01-8748444 /

01-7043024 (Facs)

Folúntas

Pearsanra

Urlár 3,
Áras Mhic Dhiarmuda,
Sráid an Stórais,
Baile Átha Cliath 1.

Léirmheastóir SF:

Martin Delaney
Wally Bruton

01-8748444 /

01-704 3801 (Facs)

Wally Bruton
Vincent Clohisey

Pleanáil

Rúnaíocht Phleanála

Urlár 4
Áras Mhic Dhiarmuda,
Sráid an Stórais.
Baile Átha Cliath 1

Léirmheastóir SF:

Vincent O'Hagan
Carmel Fields

01-8748444

01-7043765 (Facs)

Folúntas
Albert O'Donoghue

Pleanáil (Pinsin)

Urlár 1,
Áras Mhic Dhiarmuda,
Baile Átha Cliath 1.

Léirmheastóir SF:

Maire Bríd O'Dea

01-8748444

01-7043457 (Facs)

Finbarr Hickey

Pleanáil

Urlár 5

Pat Lynch

01-8748444

Áras Mhic Dhiarmuda,
Sráid an Stórais.

Léirmheastóir SF: Colm McDermott

Oifig na dtionscadal

John Amerlynck 01-8748444
Urlár 2,
Teach Goldsmith,
Sráid an Phiarsaigh
Baile Átha Cliath 2

Léirmheastóir SF: Tony Crean

Seoladh na Rannóige:

Oifigeach SF:

Guthán/ Facs:

Aisíocaíochtaí ÁSPC

Josephine Mc Hugh
Urlár 3
Teach Oisín,
Sráid an Phiarsaigh,
Baile Átha Cliath 2.

01-6732586 /
01-6732460 (Facs)

Léirmheastóir SF: Mary Kennedy
Dan Kavanagh

OSP

Dermot McGlone 071-9169800 /
071-9169926(Facs)
Oifig na Seirbhísí Pinsean,
Bóthar an Choláiste,
Sligeach.

Léirmheastóir SF: Brian Harte

Oifig an Stiúrtóra Réigiúnaigh (OSR) Aidan O Rourke

01-6732000
01-6732265 (Facs)
Urlár 4
157-164 Sráid Chnoc na Lobhar
Baile Átha Cliath 2

Léirmheastóir SF: Michael Daly

Scóip

Brendan Casey 01-6732585 /
Helen Dowling 01-6732460(Facs)
Urlár 3
Teach Oisín,
Sráid an Phiarsaigh,
Baile Átha Cliath 2.

Léirmheastóir SF: Dan Kavanagh
Mary Kennedy

MSS

Peg O'Connor 071-9169800
Oifig na Seirbhísí Pinsean
Bóthar an Choláiste,
Sligeach.

Léirmheastóir SF: Ursula Gilhawley

AFF

Kathleen Rodgers 01-8748444
Urlár 4,
Teach Oisín.
Sráid an Phiarsaigh
Baile Átha Cliath 2

Léirmheastóir SF: Anne Davis

Seoladh na Rannóige:

Oifigeach SF:

Guthán/ Facs:

Réigiún an Deiscirt Winifred O'Sullivan 021-4917420 /
Oifig na Seirbhísí Leasa Shóisialaigh 021-4317339(Facs) Bóthar na
Lárpháirce,
An Marina,
Corcaigh.

Léirmheastóir SF: Donal Lyne

Liúntas Leasa Forlíontach
f/c Oifig na Seirbhísí Pinsean, Linda Carr 071-9169800
Bóthar an Choláiste,
Sligeach.

Léirmheastóir SF: Benny Swinburne

Réigiún an Iarthair Marie Henry 091-566191 /
Teach Aibhistín, Regina Boyle 091-565042(Facs)
Bóthar na gCeannaithe,
Gaillimh.

Léirmheastóir SF: Dave McGinn
Eoin Brown

Teagmhálacha SF – Comhlachtaí Poiblí

Oifig na n-Achomharc Bernadette Carty 01-6732800 /
Teach D'Olier, Netta McGowan 01-6711491(Facs)
Teach D'Olier,
Baile Átha Cliath 2.

An Ghníomhaireacht um Chomhrac na Bochtaine Ann Riordan 01-6706746
Ionad Bridgewater,
Bóthar Conygham,
Droichead na hInse,
Baile Átha Cliath 8.

Comhairle Paul McGuire 01-6059000
Urlár 7,
Teach Hume,
Droichead na Dortha,
Baile Átha Cliath 4.

Oifig Ombudsman na bpinsean Jean O'Toole 01-6471650
Urlár 2
36 Sráid an Mhóta Uachtarach,
Baile Átha Cliath 2.

Seoladh na Rannóige: **Oifigeach SF:** **Guthán/ Facs:**

Binse Leasa Shóisialaigh Betty O'Dwyer 01-6732247
Urlár 3,
Teach Landen,
157-164 Sráid Chnoc na Lobhar,
Baile Átha Cliath 2.

An Bord Pinsean Gregory Whelan 01-6131900
Teach Verschoyle,
Vivienne Horkan
28/30 Sráid an Mhóta Íochtarach,
Baile Átha Cliath 2.

AGUISÍN 5

GLUAIS TÉARMAÍ

Téarma

Míniúchán

Riarachán na Scéimeanna

Tagraíonn an fhaisnéis seo don reáchtáil laethúil de scéimeanna na Roinne. Is samplaí den chineál faisnéise a choinnítear iad riachtanais earcaíochta na rannóga, fógraíocht na scéimeanna, modhanna íocaíochta do chustaiméirí, cinnteoireacht faoi éilimh, íocaíochtaí a dhéanamh, caiteachas a mheasúnú srl.

AA (Ard-Aighne)

Is iad príomhfheidhmeanna an Ard-Aighne ná comhairle a thabhairt don Rialtas i gcúrsaí dlí agus tuairim dhlíthiúil agus seirbhísí dréachtaithe agus dlí sholáthar don Stát.

Cúnamh

Is scéimeanna iad scéimeanna cúnamh a ndéantar tástáil maoinne orthu agus atá ar fáil go ginearálta do chustaiméirí nach bhfuil go leor ranníocaíochtaí ÁSPC acu chun cáiliú do scéimeanna sochair

Sochar

Is scéimeanna sochair iad scéimeanna atá bunaithe ar ranníocaíochtaí ÁSPC na gcustaiméirí.

Comhaontuithe Déthaobhacha

Comhaontuithe leasa shóisialaigh atá ann idir Éire agus tíortha eile, lasmuigh den AE de ghnáth, a fhorálann don comhordú den árachas shóisialaigh de na daoine a d'oibrigh in Éirinn agus an stát eile atá i gceist. Déanann siad foráil le haghaidh oibríthe ar iasacht agus cinntíonn siad go bhfuil oibríthe faoi réir reachtaíochta tíre amháin seachas dhá chinn nó gan a bheith faoi réir aon ceann.

Taifid Éilimh/Custaiméirí

Is faisnéis í seo a bhaineann le custaiméirí indibhidiúla. Bíonn faisnéis ar nós ainm, dáta breithe uimhir PSP, seoladh agus aon sonraí phearsanta eile ann.

Téarma

Míniúchán

Taifid Éilimh/Custaiméirí (ar lean.)

eolas faighte ó fhoirmeacha iarratais/éilimh, cuairteanna ó chigirí leasa shóisialaigh srl.

Oifig an Phríomh-Aturnae Stáit (CSSO)

Is cuid d'oifig an Ard-Aighne é Oifig an Phríomh-Aturnae Stáit (féach thuas) agus soláthraíonn sé seirbhísí dlí, in éineacht le réimse

leathan seirbhísí dlíthiúla gan dlí san áireamh, cosúil le seirbhísí comhairleacha agus tíolactha, don Stát.

An tArd-Reachtair Cuntas agus Ciste (ARC & C)

Is taifid iad seo de ghnóthaíocht na mbrainsí leis an Ard-Reachtair Cuntas agus Ciste maidir le:

- * an sruth airgid isteach agus amach as an Státchiste a rialú
- * iniúchadh a dhéanamh ar chuntais na Roinne;
- * iniúchadh a dhéanamh ar mheasúnú, bailiúchán agus cuntasacht an ÁSPC;
- * cigireacht agus scrúdú ar éifeachtacht na Roinne maidir lena acmhainní a úsáid agus a feidhmeanna á gcomhlíonadh aige agus na beartais úsáidte ag an Roinn chun éifeachtacht a n-oibríochtaí a mheas.

Comhairle na hEorpa Tá 46 daonlathas Eorpacha ina mbaill. Is é a cuspóir ná comhoibriú Eorpach a thothlú i ngach réimse, seachas an chosaint, le béim ar leith ar chearta daonna a shlánú, an caighdeán maireachtála a fheabhsú agus institiúidí daonlathacha a neartú. Is féidir breis eolais a fháil ag www.coe.int

LEE (Limistéar Eacnamaíoch Eorpach)

Déanta suas de na 25 ballstáit AE móide an Iorua, An Íoslainn agus Lichtinstéin.

Téarma

Míniúcháin

AE (Aontas Eorpach)

Déanta suas de 25 ballstáit – An Ostair, An Bheilg, An Chipir, Poblacht na Seice, An Danmhairg, An Eastóin, An Fhionlainn, An Fhrainc, An Ghearmáin, An Ghréig, An Ungáir, Éire, An Iodáil, An Laitvia, An Liotuáin, Lucsamburg, Málta, An Ísiltír, An Pholainn, An Phortaingéil, An tSlóvaic, An tSlóivéin, An Spáinn, An tSualainn, agus an Ríocht Aontaithe.

AE (Aontas Eorpach) (ar lean.)

Tá a lán d'obair na seirbhíse poiblí leagtha amach anois i reachtaíocht agus i dtreoirínte an Aontais Eorpaigh faoi ghnéithe áirithe de pholasaí a tháinig isteach i dlí ag leibhéal an Aontais Eorpaigh. Bheadh faisnéis faoin reachtaíocht nó an treoirínte atá i gceist san ábhar a choinnítear fúthu seo, agus conas a dhéantar léirmhíniú agus feidhmiú air sa Stát seo.

ESRI (An Institiúid um Thaighde Eacnamaíochta agus Sóisialta)

Is comhlacht neamhspleách neamhbhrabúsach é a oibríonn chun eolas faoi na coinníollacha sóisialta agus eacnamaíochta sa sochaí a mhéadú le tagairt ar leith d'Éirinn. Is féidir breis eolais a fháil ag www.esri.ie

Meastacháin

Foilsítear na Meastacháin i Leabhar na

Meastachán, ina mbíonn Meastachán ar leith de chostas
gach feidhm Rannach ar a n-iarrfar ar Dháil Éireann airgead a chionroinnt di. I measc na dtaifead a choinnítear bheadh:
* Meastacháin Bhliantúla;
* Teilgin Ilbhliantúla;
* Monatóireacht agus Stiúradh Caiteachais;
* Athbhreithnithe ar Caiteachas Poiblí

Clár na Sócmhainní Seasta

Clár de gach píosa troscáin agus feistis ceannaithe ag an Roinn. Taispeánann an clár seo suíomh, ionad costais agus luach gach píosa.

Téarma

Míniúchán

GRO (An tSeirbhís um Chlárú Sibhialta)

Feidhmíonn an tSeirbhís um Chlárú Sibhialta mar aonad fheidhmeannach den Roinn Sláinte agus Leanaí, ag soláthar seirbhís cláraithe breitheanna, básanna agus póstaí don phobal i gcoitinne. Is féidir sonraí breise a fháil ag www.groireland.ie

ILO (An Eagraíocht Idirnáisiúnta Saothair)

Is gníomhaireacht de chuid na Náisiúin Aontaithe é an ILO a dhéileálann le cheisteanna fostaíochta agus an mhargaidh shaothair. Is é misean an ILO ná caighdeáin agus coinníollacha oibre a fheabhsú agus fostaíocht torthúil a spreagadh ar fud an domhain. Mar chuid de Chonradh Versailles, bunaíodh an ILO ar an bprionsabal go mbainfear síocháin bhuan agus domhanda amach ar dhúshraith cheartais shóisialta daingean amháin . I 1923, ba í an ILO an chéad eagraíocht idirnáisiúnta, ar a ghlac an Stát Éireannach nua ballraíocht ann.

Scéim INPUT

Scéim inar féidir fostaithe moltaí a chur isteach chun aon oibríochtaí de chuid na Státseirbhíse a fheabhsú. D'fhéadfadh duaiseanna a bhronnadh má ghlactar leis an moladh.

Riarachán Inmheánach

Is é seo bainistíocht laethúil na Roinne. D'fhéadfadh ábhair cosúil leis an eagrú de chúrsaí traenála, dáileadh saoire, foráil lóistín d'fhoireann, scaipeadh cáipéisí eolais srl., a bheith san áireamh sa fhaisnéis atá coinnithe sa limistéar seo.

Treoracha agus Treoirínte

I measc an eolais sa chatagóir seo tá gach céim de na treoracha nó na treoirínte a eisítear don fhoireann mar chuid de riarachán na scéimeanna a oibríonn an Roinn. Bheadh taifeadtaí a dhéanann an fhoireann ar a dtaithí agus scéimeanna dá leithéid á fheidhmiú acu san áireamh ann freisin.

TF (Teicneolaíocht Faisnéise)

Baineann na taifid seo le riachtanais na mbrainsí sa réimse TF, m.sh. riachtanais chrua-earraí

Téarma

TF (Teicneolaíocht Faisnéise)

Reachtaíocht

Míniú

agus bhogearraí, córais TF, **(ar lean.)**
teileachumarsáidí srl.

Is féidir le reachtaíocht a bheith déanta suas de reachtaíocht phríomha, m.sh. an t-Acht Oireachtais, nó reachtaíocht thánaisteach, m.sh. rialachán, ordú, ionstraim reachtúil. Tagann an chumhacht chun reachtaíocht thánaisteach a dhéanamh as reachtaíocht phríomha.

Léiríonn an fhaisnéis a choinnítear ar chomhaid reachtaíochta na céimeanna éagsúla a bhaineann le reachtaíocht a dhéanamh go ginearálta agus bíonn ábhar ann maidir leo seo a leanas san áireamh:

- * anailís ar mholtaí tosaigh an Rialtais, a leanann don táirgeadh de cháipéis (ar a dtugtar Meabhrán) chuig an Rialtas a leagann amach na fáthanna go bhfuil an t-Acht riachtanach agus ag tabhairt achoimre ar na príomh-phointí;
- * tuairimí faoi ábhar an Mheabhráin ó laistigh den Roinn agus Ranna ábhartha eile, aon athraithe a ndearnadh don Mheabhrán dá bharr sin agus aon chinneadh Rialtais faoi;
- * Má tá an cinneadh sin le dul ar aghaidh leis an reachtaíocht molta:
 - comhfhreagras le h-Oifig an Ard-Aighne maidir le dréacht-théacs Bhille;
 - dáileadh chuig Ranna agus cur i láthair an dréacht-Bhille don Rialtas;
 - comhfhreagras le agus ábhar mionteagaisc soláthartha don Aire de réir mar a théann an Bille tríd an Oireachtais;
 - Aon ghníomh eile, m.sh. treoracha arna foráladh dóibh san Acht a eisiúint, comhfhreagras breise, rialacháin agus orduithe a dhréachtú srl.

Córais Bhainistíochta Faisnéise

Coinnítear an fhaisnéis seo i bhfoirm staitisticí, tuarascála srl, le haghaidh úsáid na bainistíochta agus mar fhoinsé faisnéise dóibh.

Téarma

CNES (Comhairle Náisiúnta Eacnamaíochta & Sóisialta)

Míniúchán

Bunaíodh an CNES i Samhain 1973 chun comhairle a thabhairt don rialtas maidir le forbairt an gheilleagair náisiúnta agus ceartas shóisialta a bhaint amach. Is féidir tuilleadh sonraí a fháil ag www.nesc.ie

FNES (Fóram Náisiúnta Eacnamaíochta & Sóisialta)

Bhunaigh an rialtas an FNES i 1993 chun chur leis an bhfoirmiú de chomh-aighe náisiúnta níos leithne ar thionscnaimh pholasaithe sóisialta agus eacnamaíocha. Is féidir tuilleadh sonraí a fháil ag www.nesf.ie

OECD (Eagraíocht do Fhorbairt agus

Tá tríocha tír ina mball den **Chomhoibriú Eacnamaíochta** OECD ar a bhfuil mar sprioc aici an méid is mó de bhorradh eacnamaíochta inbhuanaithe agus fostaíochta a bhaint amach agus caighdeáin maireachtála a ardú i mball tíortha agus tíortha nach bhfuil ina baill. Féach an suíomh idirlín www.oecd.org le haghaidh tuilleadh sonraí.

Cuntais Oifige Uathoibríoch

Is cuntais ríomhaire iad seo a chuimsíonn próiseáil fhocail, r-phost, scarbhileoga srl. Tá a c(h)untas féin ag gach bainisteoir ar a bhfuil á chosaint faoi réir pasfhocail.

(Oifig an) Ombudsman

Is taifid iad seo de chomhfhreagras na gcaobhacha aonaracha leis an Ombudsman agus tionscnaimh glactha ina dhiaidh a leithéid de chomhfhreagras.

Ró Íocaíochtaí

Baineann na taifid seo le sonraí de ró íocaíochtaí scéime agus an aisghabháil de ró íocaíochtaí ó chustaiméirí aonaracha.

CCP (Coiste na gCuntas Poiblí) Is é atá ann ná comh-choiste roghnach de Thithe an Oireachtais a bhunaíodh chun scrúdú a dhéanamh artuarascálacha/cuntais airgeadais na ranna Rialtais. Is féidir leis an gcoiste seo fianaise béil agus scríofa a ghlacadh agus is féidir leis cáipéisí ó ranna Rialtais go léir a lorg.

Téarma

Míniúchán

Coiste Comhpháirtíochta

Faoi théarmaí an aontaithe Chomhpháirtíochta 2000 bunaíodh próiseas rannpháirteach agus comhairleach fhoirmiúil (Comhpháirtíocht) laistigh den Státseirbhís lena mbaineann ionadaithe bainistíochta, ceardchumann agus foirne. Is í an aidhm ná úinéireacht comóna de na spriocanna agus cuspóirí an chláir athraithe a bhaint amach agus a gcur i bhfeidhm a bhrú ar aghaidh.

Córas Forbartha na Bainistíocht Feidhmíochta (PMDS)

Is próiseas leanúnach, a bhaineann le baill foirne:

- * tacar cuspóirí a aontú de réir a bPlean Gnó lena bainisteoirí aonaracha;
- * cinneadh a dhéanamh ar conas gur féidir na cuspóirí a chomhlíonadh agus pleanáil a dhéanamh faoi cad a caithfidh an t-aonad foirne/rannóg/gnó a athrú nó a fhoghlaim chun na cuspóirí seo a chomhlíonadh;
- * monatóireacht leanúnach a dhéanamh ar an dul chun cinn leis an mbainisteoir agus pé athruithe atá riachtanach a dhéanamh;
- * measúnú deireadh na bliana a dhéanamh ar fheidhmíocht.

| | |
|--|---|
| Polasaí | Is eolas é seo atá coinnithe maidir le polasaí Rialtais a dhéanamh agus a chur i bhfeidhm, pé trí ghealltanais toghcháin nó treoracha Aireachta. Is dóchúil go gcuimseodh sé anailís de na moltaí, ó thaobh na costais, tionchar agus feidhmiúlachta de. Chomh luath agus atá polasaí achtaithe, is dóchúil go mbainfidh an t-eolas atá coinnithe lena thionchar a thomhas, .i. má tá deontais ag soláthar cúnaimh sa tslí ina ceapadh, má tá na torthaí ó na moltaí cánachais mar a bhí ag súil leo. |
| Uimhir Phearsanta Seirbhíse Poiblí (UPSP) | Ar a dtugadh uimhir Ioncaim agus Árachais Shóisialaigh (IAS) cheana. Is uimhir phearsanta seirbhíse poiblí uathúil é seo eisithe ag an Roinn seo do chustaiméirí aonaracha d'aidhmeanna |
| Téarma | Míniúchán |
| Uimhir Phearsanta Seirbhíse Poiblí (UPSP) (ar lean.) | cánach, leas shóisialta agus seirbhíse atá gaolta. |
| TBS (Tionscnamh Bainistíochta Straitéiseach) | Cuimsíonn an TBS raon leathan de bhearta atá ceaptha chun feabhas a dhéanamh maidir leis an seachadadh de sheirbhíse poiblí. Is é an Rannóg TBS i Roinn an Taoisigh an acmhainn lánaimseartha |
| TBS (Tionscnamh Bainistíochta Straitéiseach) (ar lean.) | a dhéanann comhordú ar an bhforbairt de pholasaithe praiticiúla maidir leis an dearadh agus cur i bhfeidhm rathúil den Chlár Nuachóirithe na Seirbhíse Sibhialta agus Poiblí Níos Leithne. Tabhair cuairt ar an suíomh idirlín www.bettergov.ie le haghaidh tuilleadh eolais. |
| Ciste Árachais Shóisialaigh (CÁS) | Íoctar na ranníocaíochtaí árachais shóisialaigh go léir a bhailítear ó fhostóirí agus fostaithe faoin gcóras Árachais Shóisialta Pá-Coibhneasa (ÁSPC) isteach sa Chiste Árachais Shóisialaigh, fad is a ndéantar íocaíochtaí maidir le sochair Dífhostaíochta agus Míchumais, pinsin Scoir agus Pinsin Sean Aoise Ranníocacha amach as. |
| An t-Eolaire Stáit | Foilseachán táirgthe ag an Roinn Airgeadais a chuimsíonn achoimre faoi fheidhmeanna agus taifid de gach comhlacht poiblí. Tá cóipeanna den fhoilseachán seo ar fáil ó Oifig Fhoilseacháin an Rialtais. Is féidir leat teacht ar an bhfoilseachán seo ar an idirlín chomh maith ag www.irlgov.ie/finance |
| Maireachtáil | Íocaíochtaí Béile agus Lóistín chun costais taistil a chlúdach. |
| Téarma | Míniúchán |

Cruinnithe TMT

Cruinnithe de chuid na bainistíochta uachtaraigh na Seirbhísí Leasa Shóisialaigh a tionóltar uair amháin sa tseachtain de ghnáth.

NA (Náisiúin Aontaithe)

Tá an NA déanta suas de roinnt comhairlí a dhéileálann le raon leathan ceisteanna. Is féidir na sonraí go léir a fheiceáil ag an suíomh idirlín: www.un.org

Vóta

Is é seo an t-ainm theicniúil do Mheastachán na Roinne a fhorghéall ar Dáil Éireann.